

# ÉCONOMIE CIRCULAIRE



2025 - 2028

## POURQUOI UNE TRANSITION VERS UNE ECONOMIE CIRCULAIRE ?

### Une évolution nécessaire en quelques chiffres

**10** La consommation de ressources a été multipliée par 10 en 50 ans dans le monde

**34** matières premières importées (lithium, cuivre, nickel...) présentent un risque élevé de pénurie alors qu'elles sont indispensables à plusieurs secteurs stratégiques

**615** kg/hab/an déchets ménagers en France.\*

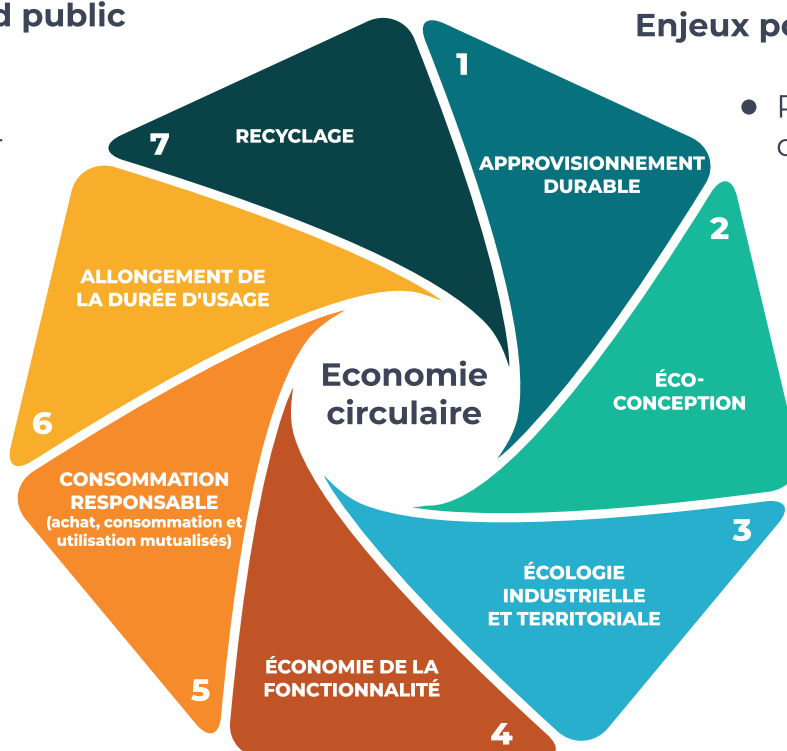
\* chiffres INSEE 2021

## L'ÉCONOMIE CIRCULAIRE, QU'ES AQUÒ ?

L'économie circulaire propose une transition du territoire vers une production, une consommation et une gestion de nos ressources plus souveraines et durables.

### Enjeux pour le grand public

- Faire des économies (acheter moins mais mieux)
- Disposer de biens et services de meilleures qualités plus longtemps
- Réduire ses déchets
- Agir par sa consommation pour l'environnement, les droits sociaux et l'emploi local



### Enjeux pour les entreprises

- Réduire les risques d'approvisionnement
- Produire mieux et à plus forte valeur ajoutée
- S'ancre et coopérer sur le territoire
- Améliorer son image

Les 7 piliers de l'économie circulaire

## POURQUOI UNE FEUILLE DE ROUTE ÉCONOMIE CIRCULAIRE À LA DOMITIENNE ?

En Occitanie, l'économie circulaire représente à elle seule 7,3 % des emplois régionaux (données Ordeco, 2021), illustrant son poids croissant dans le paysage économique.

L'économie circulaire constitue aujourd'hui un véritable **moteur de développement durable** pour les territoires. Elle s'appuie sur des activités profondément ancrées localement — **réparation, réemploi, recyclage** — qui participent directement à la vitalité économique et sociale.

L'économie circulaire contribue aussi à renforcer **l'innovation, l'attractivité du territoire et à réduire les volumes de déchets et ses coûts associés** (près de 7 millions d'euros pour les déchets ménagers de La Domitienne en 2024).

Pour amplifier cette dynamique, la Communauté de communes s'est engagée dans l'élaboration de sa première feuille de route d'économie circulaire 2025-2028, **co-construite avec plus de 150 acteurs locaux**.



Déjà reconnue pour son engagement, La Domitienne a obtenu le label ADEME "Économie circulaire - 2 étoiles", légitimant

son rôle d'animation territoriale et la plaçant parmi les dix communautés de communes les plus avancées à l'échelle nationale sur le sujet.

## STRUCTURE DE LA FEUILLE DE ROUTE TERRITORIALE ÉCONOMIE CIRCULAIRE

**3** axes prioritaires

**7** objectifs stratégiques

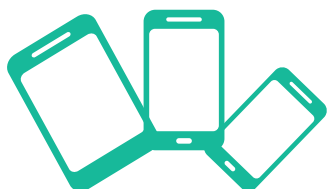
**25** actions principales

# EXTRAITS\* DE LA FEUILLE DE ROUTE ÉCONOMIE CIRCULAIRE



## AXE 1 : DÉVELOPPER LE RÉEMPLOI ET L'ALLONGEMENT DE LA DURÉE D'USAGE DES OBJETS ET SERVICES

---



### 1.1 Accompagner les acteurs locaux du réemploi et de la réutilisation

*Ex : Accompagner le développement d'une filière locale de reconditionnement solidaire d'équipements numériques.*



### 1.2 Faire émerger une ressourcerie et des lieux d'expérimentation à la réparation et au réemploi

*Ex : Développer des actions, des lieux pour permettre aux habitants d'être sensibilisés et d'expérimenter la réparation et la réutilisation.*



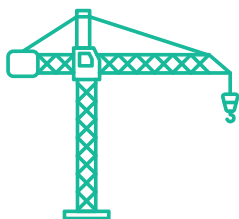
### 1.3 Développer des synergies entre acteurs économiques pour réduire et valoriser les déchets

*Ex : Engager et animer une démarche d'Ecologie Industrielle et Territoriale (EIT) entre entreprises, pour encourager les coopérations et les mutualisations.*



## AXE 2 : ACCOMPAGNER L'ENSEMBLE DES ACTEURS DANS LEUR TRANSITION VERS UNE ÉCONOMIE CIRCULAIRE

---



### 2.1 Accompagner les filières économiques du territoire

*Ex : Encourager le développement de pratiques plus circulaires dans le BTP.*



### 2.2 Sensibiliser et accompagner les habitants et les touristes aux changements de comportements

*Ex : Développer un plan de communication adapté au grand public pour une consommation plus responsable.*



## AXE 3 : RENFORCER L'EXEMPLARITÉ DE LA DOMITIENNE



### 3.1. Assurer l'exemplarité de la Communauté de communes dans toutes ses politiques publiques

*Ex : Poursuivre et renforcer la démarche d'achats publics durables des services de la communauté de communes.*



### 3.2. Mobiliser et impliquer les communes et les partenaires dans la dynamique du territoire

*Ex : Mettre en place des actions de sensibilisation à l'économie circulaire dans les communes du territoire et des échanges de bonnes pratiques.*



*\*Vous pouvez retrouver l'intégralité de la feuille de route et du plan d'actions économie circulaire sur [www.ladomitienne.com](http://www.ladomitienne.com)*

**Vous souhaitez contribuer à la démarche économie circulaire ou en savoir plus :**

Service Transitions  
Communauté de communes La Domitienne

04 67 09 75 29  
[transitions@ladomitienne.com](mailto:transitions@ladomitienne.com)

