

LA DOMITIENNE

LE MAG

N° 63 - DÉCEMBRE 2020

www.ladomitienne.com



DÉCOUVREZ LA CARTE INTERACTIVE DES PRODUCTEURS,
ARTISANS LOCAUX OUVERTS OU QUI LIVRENT SUR LE TERRITOIRE

Cazouls-lès-Béziers - Colombiers - Lespignan - Maraussan - Maureilhan - Montady - Nissan-Lez-Ensérune - Vendres



COMMUNAUTÉ DE COMMUNES EN BITERROIS



chambre
de 27m²

«
J'AIME
MON
EHPAD



Prise en soin
individualisée



Maintien de
l'autonomie



100% sécurisé



Accompagnement
spécifique Alzheimer

☎ 04 67 37 21 21



Lieu Dit Canto Gall - Avenue de Béziers
34440 Colombiers

www.laresidentielle.fr

Norauto



COLOMBIERS

NARBONNE



BÉZIERS

Norauto



COLOMBIERS

1 RUE DE L'ARTISANAT
ZAE DE VIARGUES

04 67 005 006



5 ACTUALITÉS

- Vendanges 2020
- Aides façades
- Rapport d'activité
- Projet de territoire 2020-2026
- Ateliers éveil musical
- Hausse des taxes : décryptage

10 TOURISME

- Bilan de la saison estivale
- Port du Chichoulet
- E-Marketing
- Nouveautés pour la taxe de séjour

12 DÉVELOPPEMENT TERRITORIAL

- Restaurant La Lapinière : une histoire de famille
- Aides COVID : dispositif City Foliz
- Travaux : des investissements pour demain

16 QUALITÉ DE VIE

- Logements sociaux à Maureilhan
- Permanences Habitat
- Le réseau médiathèques vous simplifie la vie

19 ENVIRONNEMENT

- PCAET : Arrivée d'une nouvelle chargée de mission et prêt de vélos
- Des lycéens à la découverte des milieux naturels
- Stop aux masques jetés par terre

23 LA DOMITIENNE S'ADAPTE

- Nouveaux horaires Hôtel de communauté
- Nouveaux horaires déchèteries
- Sanitaires accessibles à tous au Port du Chichoulet

24 PRIVILEGIER LES PETITS COMMERCANTS

26 PLANET ASSO

- Foyers ruraux sur le territoire

• Directeur de la publication :

Alain Caralp

• Rédacteur en chef :

Stéphane Dieu
communication@ladomitienne.com

• Rédaction :

Service communication,
services communautaires,
Gile Laglasse : pages 10, 11, 16, 18, 26.

• Crédits photos :

Couverture: Mailys Marion, Eiffage,
Freepik, Pixabay, Restaurant La Lapinière,
Gile Laglasse.

• Tirage : 15 000 exemplaires

• Édition, régie pub et P.A.O : Interface
2 rue des Anciennes Carrières
34440 COLOMBIERS
Tél. 04 67 28 32 25

• Impression :
Imprimerie spéciale de l'éditeur



7:



Ce numéro a été conçu dans une démarche environnementale.
Imprimé sur du papier provenant de forêts gérées durablement

Edito

TRAVAILLER POUR PRÉPARER DEMAIN

LA DOMITIENNE INVESTIT POUR SON TERRITOIRE.

Des travaux pour améliorer les galeries d'assèchement du tunnel des moines à Colombiers, la création d'un rond-point sur Nissan-Lez-Ensérune, la revalorisation de la zone logistique Montady-Colombiers, l'aménagement d'un maxi-lot sur la Zone d'Activités Via Europa à Vendres... Autant d'actions mises en place pour garantir un avenir serein aux habitants et donner l'opportunité aux entreprises d'être plus attractives et visibles.

Le programme local de prévention des déchets en partenariat avec l'Agence de l'Environnement et de la Maîtrise de l'Energie (Ademe) poursuit son chemin. En octobre, dans le cadre de son Plan Climat Air Energie Territorial (PCAET), en partenariat avec le département de l'Hérault, La Domitienne a prêté des vélos électriques à ses habitants. L'occasion de promouvoir les déplacements actifs comme le vélo, la marche... Ils ont des effets bénéfiques sur le portefeuille, la santé, et l'environnement !

Afin de réaliser ces différents projets, chaque acteur est sollicité pour mettre à contribution les ressources nécessaires au bon fonctionnement de la Communauté de communes. C'est pourquoi, vous trouverez dans ce numéro, une explication sur les taxes en augmentation en ce début de mandat.

Malgré la crise sanitaire actuelle, il est primordial de continuer à se cultiver, à s'entraider et de soutenir les emplois locaux. Nous avons la chance de vivre avec des technologies, notamment numériques, qui peuvent nous aider de manière plus douce et pratique à franchir cette transition. Avec résilience, nous nous adaptons, nous avançons et nous sortirons de cette crise, plus avisés pour mener nos vies de manière digne. Travaillons ensemble pour préparer demain.

Le Président, Alain CARALP

LA SAISON CULTURELLE EST ANNULÉE

Après avoir annoncé le retour des deux dernières dates de la Saison Culturelle, le confinement a de nouveau bouleversé la programmation. En espérant que les animations prévues pour 2021 puissent se tenir !

En attendant, suivez la page Facebook "La Domitienne, Communauté de communes en Biterrois" pour des surprises culturelles à distance.



LE PRÉSIDENT DU DÉPARTEMENT DE L'HÉRAULT EN VISITE À NISSAN-LEZ-ENSÉRUNE



Sensible au développement du tourisme viticole, le Département a souhaité le soutenir et le valoriser en lançant un concept inédit : l'Oenotour de l'Hérault. Il s'agit d'étapes dans des caveaux afin de visiter et mesurer la richesse des territoires en terme d'attractivité (sites et patrimoines, culture, loisirs). Des activités qui assurent une visibilité de l'offre oenotouristique.

En septembre, le Président du Département Kléber Mesquida est venu visiter le caveau des Vignerons du Pays d'Ensérune (VPE) à Nissan-Lez-Ensérune.

L'occasion de poser trois questions à Jean-Bernard Abassie, Président des VPE :

Comment se sont déroulées les vendanges cette année ?

Nous avons eu des vendanges précoces puisqu'on a commencé le 16 août et terminé le 25 septembre. En temps normal on commence trois, quatre jours plus tard et on termine début octobre. Ces petits jours ont leur importance. Malgré ce que l'on pouvait craindre concernant le mildiou, la récolte a été bonne. L'an dernier on a fait 233 000 hectolitres, cette année on est autour de 220 000 hectolitres. Quant à la cave, tout s'est bien passé si ce n'est que nous avons une multitude de sélections à faire au niveau du vignoble : Haute Valeur Environnementale (HVE), bio, conversion bio et il faut s'organiser. Pour faire simple, on ne peut pas assembler des raisins de coteaux avec des raisins de plaine. Le sauvignon par exemple, on le rentre à différents degrés et, en fonction, il y a des parfums particuliers à assembler selon le marché. C'est une organisation que nous maitrisons désormais, on est rodés.

La crise COVID-19 et le 1^{er} confinement ont-ils eu un impact sur votre récolte ?

Nous avons pu nous rendre tous les jours dans les vignes. On n'a pas senti le confinement, il ne nous a pas impacté pour la récolte. Néanmoins, la crise COVID-19 a un impact sur la vente des vins de l'an passé. On est confronté au marché international, donc quand les frontières, les restaurants, magasins ont fermé, ça n'a pas été facile. Pour l'instant on ne sait pas dire si la crise touchera la récolte de cette année, il est probable qu'il y ait des difficultés. En espérant que ça ne dure pas !

Comment se profile ce millésime ?

On a rentré des raisins très fins, on a eu du beau temps durant toutes les vendanges, il y a de quoi faire de bons produits ! Derrière, il s'agit d'un travail de cave mais à partir du moment où le produit est de qualité et qu'il rentre dans les critères du plan de vinification, on sait qu'on aura un bon millésime. Ça fait des années qu'on maîtrise bien le vignoble, on a des techniciens qualifiés. Année après année, mis à part une catastrophe naturelle (grêle ou gelées) que l'on ne peut pas maîtriser, les produits sont de plus en plus qualitatifs. On est capable d'amener un produit "vigne" intact et propre pour faire un produit vin de caractère. Je suis un peu anxieux concernant le déroulement de l'année qui arrive en terme de COVID-19. Je ne suis pas inquiet pour mes produits, je sais que ça va plaire aux clients. Vous savez c'est comme la mode, on suit les tendances, on s'adapte, tout en conservant les ingrédients qui fonctionnent et ça marche. Je suis ravi de ce qu'on a mis en place depuis des années, cela porte aujourd'hui ses fruits.

CLINIQUE
JEAN CAUSSE



HÔTEL VIA DOMITIA **
DANS LE COMPLEXE DE LA CLINIQUE
www.clinique-cause.com

TRAVERSE DE BÉZIERS - 34440 COLOMBIERS
TÉL. **04 67 35 63 21**

CLINIQUE
CHAMPEAU MÉDITERRANÉE



TOUTES URGENCES
www.clinique-champeau.fr

32 AV ENSEIGNE ALBERTINI - 34500 BÉZIERS
TÉL. **04 67 09 19 20**

DMONT

**PLOMBERIE
SOLAIRE
FROID
CHAUFFAGE
CLIMATISATION**

ENTRETIEN-DÉPANNAGE-CLIMATISATION-CHAUFFAGE-FROID

Email: montplombier@orange.fr Port: **06 13 78 33 95**
8 Rue Jules Verne - 34370 Cazouls Les Béziers Tél: **04 67 90 06 22 / Fax: 04 67 76 92 89**



SELARL LUSINCHI
GÉOMÈTRE EXPERT et Associés

Membre de l'Ordre

contact@lusinchi.fr
Tél : **04 67 30 14 36**

7 Imp. Joseph Barrière - 34500 Béziers

SPECIALISTE DU TRANSPORT DE LUXE
OCCITANIE

LOI ACTION DE VOITURE DE PRESTIGE
Avec Chauffeur
Private Car



Mariage

Demande en mariage - Anniversaire de mariage
Transfert aéroport et navette gare / aéroport
Transfert VIP aéroport - Transfert aéroport / Hôtel
Baptême - Réception célébrité - Casino - Soirée Jet-Set
Enterrement de vie de célibataire

Tarif à la carte

06.08.76.74.41

PrivateCar34

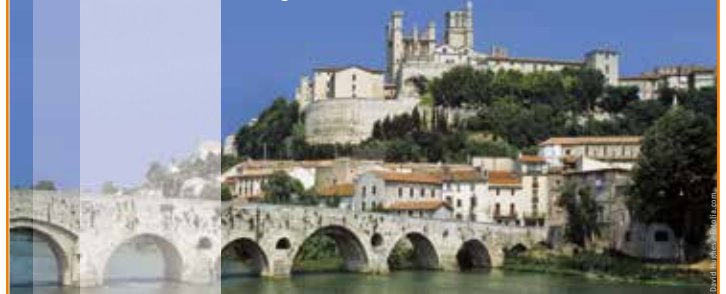
3 chemin de la bedissiere La Malhaute 34490 Thézan-lès-Béziers

private.car.34490@gmail.com

SOGETRALEC

SOGETRALEC

Ingénierie
Électricité HTA & BTA
Éclairage
Télécommunication
Gaz
Énergies renouvelables



SOGETRALEC

Nos énergies pour vos réseaux

SOGETRALEC
Domaine de Poussan Le Haut
Route de Lespignan - BP 60
34501 BEZIERS CEDEX
T +33 (0)4 67 49 88 99
F +33 (0)4 67 28 76 77
E contact@sogetralec.fr

Nos Énergies pour vos réseaux

ACTUALITÉS

AIDE A LA RÉNOVATION DE FAÇADE

Venez vérifier votre éligibilité : accompagnement administratif, technique et financier les 1er & 3ème lundis du mois, de 10h à 13h, à l'Hôtel de communauté de Maureilhan.

Plus d'informations : 04 67 90 40 90.



RAPPORT D'ACTIVITÉ

Il établit un bilan complet des actions conduites par La Domitienne durant l'année 2019. Ce document est remis à l'ensemble des élus en décembre 2020.

Compétences de la Communauté de communes, fonctionnement des instances, actions, bilans, infos pratiques...
Un rapport exhaustif pour tout connaître.



Pour le consulter ou le télécharger : www.ladomitienne.com

PROJET DE TERRITOIRE 2020-2026



Il s'agit d'un dossier stratégique visant à définir les enjeux du territoire afin d'orienter les choix et assurer la cohérence entre les différents domaines d'actions. L'objectif : fédérer le territoire avec les habitants, les institutionnels et les acteurs économiques. Une démarche partagée qui sera lancée dans quelques jours. A suivre !

ATELIERS ÉVEIL MUSICAL



Dans le cadre de ses missions, le Relais Assistants Maternels met en place des ateliers d'éveil musical pour les tout petits de 3 mois à 3 ans avec un intervenant extérieur depuis 2018. Cela permet aux assistantes maternelles d'accompagner les enfants dans ce projet et en même temps de découvrir des méthodologies d'approches à utiliser au quotidien.

L'enfant écoute, touche, joue avec les instruments, ressent des émotions, du plaisir avec la musique. Il découvre la relation entre le son et le mouvement et appréhende le monde à travers l'exploration des mélodies. Il utilise toutes ses ressources : voix, langage, chant, corps, expression corporelle...

En octobre, 3 ateliers ont eu lieu sur Montady, Maraussan et Colombiers.

ACHAT - VENTE



www.iadfrance.fr

CONCRÉTISONS ENSEMBLE VOTRE PROJET IMMOBILIER



BÉZIERS ET SES ENVIRONS

Votre conseiller en immobilier

Julien LORENTE

📞 06 70 17 99 61

✉️ julien.lorente@iadfrance.fr



SARL DOMITIA Assurances

D. CORP - E. LAMON

Agent Général Exclusif

Assurances et Placements (Particuliers et Entreprises)

Spécialiste des risques : Artisans - Commerçants

Professions libérales - R.C. Décennale, BTP.

0945 - 1104298

113 av. G. Clémenceau - BP 463 - 34505 BÉZIERS Cedex

Tél. 04 67 31 39 00 - Fax 04 67 31 45 81

domitia.assurances@mma.fr



VIDAL & ASSOCIÉS

CABINET D'EXPERTISE COMPTABLE

BÉZIERS

253 Boulevard
Robert Koch

04 67 09 25 37

CAZOULS LÈS

BÉZIERS
ZAE St Julien

04 99 43 25 85

SAINT-PONS

12 Avenue
de la Gare

04 67 97 04 11

Mail : contact@cva-conseil.fr
Site Internet : www.cva-conseil.fr

TP
BESSIERE
CANALISATION VRD



Créée en 1976 et implantée à Thézan Les Beziers, l'entreprise BESSIERE comprend aujourd'hui 30 salariés et est gérée par **M. Thierry LARRIEU** et **M^{me} Magali JULLIEN** depuis le 30 juillet 2015.

Nous sommes spécialisés dans : La pose des réseaux humides (eau potable, eaux usées et eaux pluviales) ; l'installation de poste de refoulement ; le terrassement (station de lagunage, lotissement, enrochement) ; les travaux de génie civil et de voirie ; la maintenance sur des réseaux en amiante ciment (ss4) et la détection de réseaux et géoréférencement

DOCTEUR
HOUSES
DIAGNOSTICS IMMOBILIERS
BUREAU D'ÉTUDES THERMIQUES

Contactez votre diagnostiqueur conseil au
06 28 22 99 31

Tous vos diagnostics obligatoires pour la transaction de vos biens en toute sécurité

- * Expert conseil en rénovation énergétique; Etude RT 2012
- * Attestation préalable au PC
- * Attestation de conformité

29 Rue Charles Guy - 34490 THÉZAN-LES-BÉZIERS

Tél. 04 67 36 04 13 - www.docteurhouses.fr

ÉVOLUTION DES TAXES : DÉCRYPTAGE

GEMAPI : GEstion des Milieux Aquatiques et Prévention des Inondations

La taxe pour la GEstion des Milieux Aquatique et de Prévention des Inondations (GEMAPI) va augmenter. En effet, la Communauté de communes doit trouver près de 100 000€ supplémentaires (soit + 3,6 € / habitant en moyenne) pour financer les actions des deux syndicats en charge de protéger les biens et les personnes sur le Territoire de la Domitienne :

- Le Syndicat mixte du Delta de l'Aude
- Le Syndicat mixte de la vallée de l'Orb et du Libron

Cette taxe a été instaurée par les élus en 2018 dans le cadre de la délégation par l'État aux intercommunalités de la compétence gestion des milieux aquatiques et de prévention des inondations.

Rappelons que, ces dernières années, le Biterrois a été lourdement frappé par des crues subites et malheureusement mortelles, à l'image des inondations des 22 et 23 octobre 2019.



La compétence GEMAPI a été déléguée par l'Etat aux intercommunalités depuis le 1^{er} janvier 2018.

Les collectivités peuvent transférer une partie ou l'entièreté de la compétence à un syndicat mixte.

EAU & ASSAINISSEMENT *

Les enjeux de la compétence :

- » Préserver en qualité et quantité la ressource vitale en eau potable ;
- » Assurer la collecte, le traitement et la dépollution des eaux usées ;
- » Permettre le renouvellement des réseaux et ouvrages d'eau et d'assainissement lorsque nécessaire.

Pourquoi une évolution ?

- » Baisse des subventions accordées et suppression de certaines aides ;
- » Evolution réglementaire des normes ;
- » Vieillesse des réseaux et ouvrages.

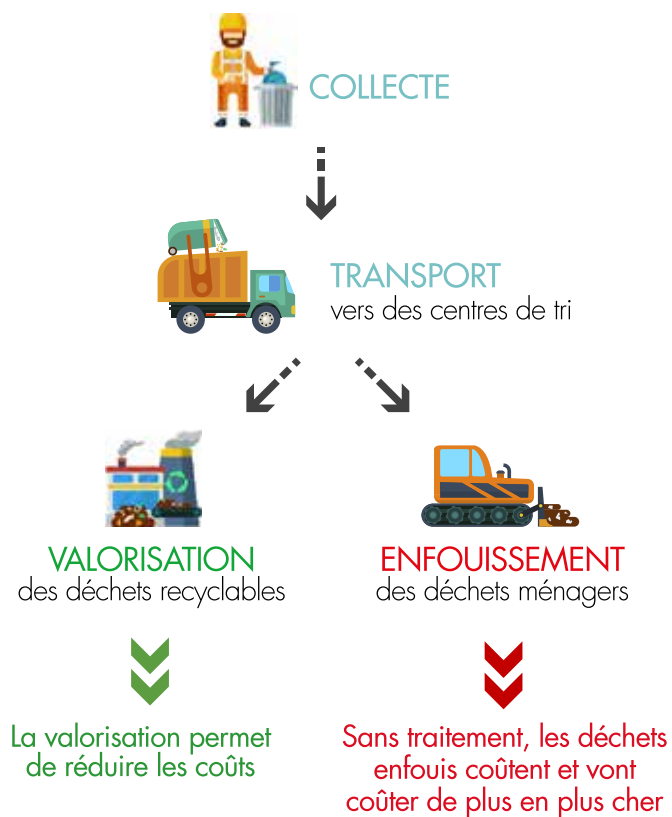
La compétence Eau & Assainissement deviendra obligatoire pour toutes les communautés de communes en 2026.

La Domitienne a pris les devants dès 2018 en prenant la compétence, afin d'accompagner les communes et d'harmoniser les tarifs.

Dans un souci d'équité et d'harmonisation des tarifs, la part facturée qui revient à la Communauté de communes a été revue afin d'investir dans les travaux nécessaires sur l'ensemble du territoire.

* Ne concerne pas le territoire de la commune de Cazouls-lès-Béziers qui est rattachée au SIVOM Orb et Vernazobres, auquel La Domitienne adhère.

TEOM : Taxe d'Enlèvement des Ordures Ménagères



Les coûts liés au contexte sanitaire, la hausse des prix de traitement des ordures ménagères et des encombrants expliquent l'évolution de taux de TEOM à 16,40%.

Pour limiter cette hausse, il est urgent de s'engager individuellement et collectivement dans une démarche vertueuse de tri et recyclage des déchets. Rappelons que le meilleur déchets est celui que l'on ne produit pas !



UNE SAISON BIEN PARTICULIÈRE UNE BONNE FRÉQUENTATION AU CŒUR DE L'ÉTÉ, AUX ACCENTS FRANÇAIS

L'été s'en est allé sur la pointe des pieds, la crise sanitaire est passée par là, en laissant pour certains un goût amer et pour d'autres une satisfaction toute en retenue.

Dans tous les cas et selon que l'on soit hébergeur, restaurateur ou dans le secteur du loisir, le bilan se fera sur une saison réduite à peau de chagrin. Mais un dénominateur commun émerge de façon évidente, selon la directrice de l'Office de Tourisme, Mélanie Sorini : *"la clientèle est familiale et française à plus de 85 %. Nous avons noté une nette progression de la fréquentation des randonneurs et des cyclistes. Cependant, moins de visiteurs dans les bureaux d'information touristique et à la plage."*

A y regarder de plus près, la fréquentation a été bonne pendant les deux mois d'été, surtout lorsque les activités se déroulaient en plein air et en individuel. *"Les activités de groupe en milieu restreint ont été fortement pénalisées,"* analyse Mélanie Sorini, considérant qu'à l'avenir les saisons touristiques devront être pensées autrement. Pour les hébergeurs les périodes d'avant et d'après saison ont été fortement impactées.

Sur www.tourismeendomitienne.com les contacts web ont été multipliés par deux et les appels téléphoniques ont augmenté. De bons réflexes ont été largement adoptés lors des événements, le principe de réservation est entré dans les mœurs.

UN ÉTÉ SINGULIER



Préparées quasiment à la dernière minute, pour ne pas laisser le territoire exsangue d'animations, hormis les visites guidées des sites du Malpas et les balades nature sur l'étang de Vendres, l'Office du Tourisme de La Domitienne a mis sur pied en un tour de main les Escales Gourmandes. Cinq escales qui ont investi les quais du port du Chichoulet en juillet et août et ont attiré près de 500 personnes, grâce à la participation d'une vingtaine d'exposants de produits de bouche locaux et d'artisans d'art.

"Les retours des participants sont vraiment positifs, c'est sûr nous réitérerons l'été prochain, en étoffant la formule qui visiblement plaît," assure la directrice. Du côté des restaurants du port, la satisfaction s'affiche clairement. A la Guinguette ce fut la plus belle saison de leur vie avec trois services certains soirs !

A un mile plus loin, la base nautique a connu un été en dents de scie, très mauvais en début de saison, *"les clients n'ont pas été au rendez-vous ni en juin ni en juillet, par contre août a permis de redresser la barre,"* explique Jean-Luc Daniel d'Espace Location. Pour cela il a compressé la masse salariale, passant de 22 à 15 salariés, *"dès lors qu'on a vu tous nos contrats sauter avec les comités d'entreprises et les colonies de vacances."* Son plus cher souhait, mieux faire connaître ce lieu magique, pour avoir une plus grande visibilité. A l'intérieur des terres, le gîte La Noria à Cazouls-lès-Béziers a connu le même scénario, une vacance des quatre chambres d'hôte au début de l'été mais un bon taux de remplissage pour les trois gîtes. *"On a dû repenser toute notre organisation au niveau des petits déjeuners. On sentait bien les gens moins détendus qu'auparavant."* Mais Agnès Prizzon se veut positive et envisage l'avenir avec sérénité, à l'image de son espace détente avec piscine dans le parc, qui sera conçu pour la prochaine saison.



QUELQUES BONNES RETOMBÉES

Et ailleurs, comment cette saison a-t-elle été vécue ? A Montady, sur les coteaux de la colline d'Ensérune, le domaine de Soustres a multiplié les animations. Visites du caveau avec dégustation, balade commentée dans les vignes, les visiteurs ont pris le temps de découvrir les vins. "300 touristes c'est peu sur l'été mais sur deux mois, c'est bien.

On est sur du qualitatif, il n'y a rien de mieux que le contact direct. Et en participant aux Escales Gourmandes, on a fait venir des gens sur notre domaine, qu'on n'aurait jamais pu approcher."

Pour Sylvain Roche, directeur commercial, ce fut

positif avec de bonnes retombées. Séverine Petco, auto-entrepreneuse a lancé le "Petit Gulliver" au sortir du confinement : un concept novateur de guide accompagnatrice disposant d'un véhicule de 9 places et proposant des circuits à la découverte des lieux touristiques régionaux, mais aussi sur des thématiques plus ciblées comme les marchés de Noël, les ateliers de fabrication artisanale

"J'ai besoin de faire connaître mon activité mais je sais que je réponds à une réelle demande, celle des touristes mais aussi des gens d'ici qui veulent se faire conduire."

DU E. MARKETING POUR MIEUX SE FAIRE CONNAITRE

L'Office de Tourisme a conventionné début 2020 avec l'Agence Départementale du Tourisme et le plan marketing élaboré a vu rapidement ses premiers effets.

Trois newsletters consacrées au territoire de La Domitienne ont été envoyées à 30 000 personnes du bassin de vie d'Occitanie.

Les thématiques choisies se déclinaient autour des

loisirs et des activités, des grands espaces, de la randonnée et de l'œnotourisme aux abords des grands sites, sous le prisme de l'hébergement, des caveaux et des événements, avec à la clé un jeu concours.

Dès le lancement de la campagne de promotion, 3 500 personnes se sont inscrites sur le site pour y participer. 25 000 ont relayé l'info sur Facebook.

DU NOUVEAU POUR LA TAXE DE SÉJOUR

Une nouvelle réglementation a été instaurée en direction des hébergeurs de Vendres. A partir du 1^{er} janvier 2021, la collecte et la gestion de la taxe de séjour seront assurées par La Domitienne, basées sur une nouvelle période allant du 1^{er} avril au 30 octobre. Un courrier sera prochainement adressé à tous les hébergeurs de Vendres, professionnels et non professionnels. Il est conseillé sans plus attendre, de se faire connaître auprès de l'Office de Tourisme.

Quelle procédure ?

Suivi des dossiers : Isabelle Portebois **04 67 32 88 77** - ladomitienne@taxedesejour.fr

FASCINANT WEEK-END

Opération née en PACA il y a six ans, l'évènement a débarqué pour la première fois sur le territoire de La Domitienne et a mis en valeur les labellisés de Vignobles & Découvertes. Viticulteurs, restaurateurs, hébergeurs labellisés se sont engagés dans une démarche qualité de l'accueil et de leurs produits.

Le fascinant week-end du 15 au 18 octobre s'est bâti autour de la visite de la cave coopérative de Maraussan, complétée par la dégustation de ses vins, des dîners gastronomiques au restaurant Le 33 à Nissan-Lez-Ensérune, inspirés par les déclinaisons oléicoles des produits de Fleur d'Olive.

Tandis qu'à la cave de Nissan-Lez-Ensérune, les artistes du street-art qui ont habillé les cuves sont allés à la rencontre du public, sur le bateau Le Colombiers. La croisière vins et tapas commentée par une œnologue, glissait lentement sur le Canal du Midi.



Après avoir tenu pendant sept ans d'une main de maître, le restaurant du Château de Colombiers, Martine Prince et son mari Gilles Roca avaient racheté le restaurant La Lapinière en 1992 et ouvert en 2015 avec une ambition et une détermination sans faille. Martine, toujours en quête de nouveaux défis a réussi à faire tourner la boutique pendant cinq ans. Désormais, elle fait entièrement confiance à ses fils, Jehwan et Gilles : ils sont prêts à prendre la relève.

Ça y est, c'est officiel. Depuis le 1^{er} octobre, Martine a cédé sa place à ses fils. Avec la crise COVID-19, elle angoissait pour l'avenir du restaurant, c'était sans compter sur ses enfants, qui, entreprenants et déterminés lui ont proposé de le reprendre. C'est elle qui le dit : "mes fils nous ont sauvés !"

La Lapinière, on y passe en voiture sur la route de Narbonne à Colombiers sans y prêter attention. Pourtant, on est bien loin d'un restaurant de routiers. Classé maître restaurateur de France et Tables Gourmandes du Languedoc, il suffit d'y entrer pour que le charme opère. Une salle intérieure moderne, bien décorée et une terrasse plus que charmante, tables et tonneaux bien agencés pour déguster. Le tout entouré de palmiers. Le soir, la piscine éclairée met en lumière ce joli coin de paradis.

Jehwan est le chef cuisinier, très modeste, il dévoile son CV à demi-mots. Il veut faire ses preuves. Pour lui, l'évolution dans les assiettes se remarquera petit à petit. Mais on ne peut pas ne pas citer les grandes écoles qui l'ont vu évoluer : les arts culinaires de Paul Bocuse, Antoine Westermann, les frères Pourcel, TroisGros, tous récompensés 3 étoiles au guide Michelin.

Son frère, Gilles, est professionnel en salle, il vous accueille, vous conseille et vous sert toujours avec le sourire.

La nouvelle carte est mise en place. Tout a changé sauf le cassoulet... Le Cassoulet de Martine, le Cassoulet de "Maman Prince". Ses garçons ont décidé de conserver son plat fétiche qui a régalé bien des papilles.

Avec le deuxième confinement le restaurant s'est adapté. Il propose une carte à emporter disponible sur sa page Facebook.

LA LAPINIÈRE

UNE HISTOIRE

DE FAMILLE



Sur commande 24h à l'avance
www.lalapiniere-restaurant-colombiers.fr
Page Facebook : "La Lapinière". 04 67 37 62 50



**Artisans, commerçants,
on vous aide !**



POUR FAIRE FACE À LA CRISE ÉCONOMIQUE SUBIE DEPUIS MAINTENANT PLUSIEURS MOIS, DE NOMBREUX DISPOSITIFS ONT ÉTÉ MIS EN PLACE POUR FAIRE REDÉMARRER LA CROISSANCE SUR NOTRE TERRITOIRE.

L'URGENCE ET LA NÉCESSITÉ D'UN SOUTIEN FINANCIER

Afin de soulager ses entreprises, La Domitienne a, dès les prémices de cette crise économique sans précédent, abondé de 200 000 € le Fonds de Solidarité mis en place par la région Occitanie. Avec ce fonds, la prévision n'était certainement pas d'impulser un redémarrage de l'activité, mais plutôt de maintenir les entreprises du territoire "à flot". La communauté l'a doté de 50 000 € supplémentaires pour répondre à tous les dossiers déposés, soit environ 330.

INVESTIR POUR REDÉMARRER

Le Fonds L'OCCAL s'adresse à des secteurs particulièrement impactés : le tourisme, le commerce, l'artisanat, la culture, les loisirs et le sport. Il faut pour le moment apprendre à cohabiter avec la Covid-19, et pour ce faire, répondre à des exigences sanitaires très fortes. Le Fonds L'OCCAL propose deux volets : les avances remboursables à taux 0% avec différé de remboursement, et les subventions d'investissement.

Ces dernières concernent l'ensemble des investissements matériels et immatériels nécessaires à la reprise d'activité (dont investissements sanitaires), l'aide au paiement des loyers et l'accès facilité à la transition numérique.

+ d'infos sur www.hubentreprendre.laregion.fr

Contact : 04 67 09 75 29

maisondeleconomie@ladomitienne.com

CITY FOLIZ DU 4 DÉCEMBRE 2020 AU 24 JANVIER 2021

GAGNANT-GAGNANT POUR LES COMMERCES DE DÉTAIL ET LES CONSOMMATEURS

La Domitienne soutient et finance l'opération City Foliz, déployée par la CCI Hérault avec les soutiens de la Région Occitanie/Pyrénées-Méditerranée et du département de l'Hérault, qui vise à redynamiser le commerce de proximité.

Le but, relancer les achats de proximité

Les commerces de détail sont durement impactés par la crise sanitaire et économique qui se poursuit. Pour y faire face, de nombreux dispositifs ont d'ores et déjà été mis en place. Basée sur le remboursement partiel des achats effectués dans les commerces, cafés et restaurants du territoire, l'opération City Foliz vise deux enjeux majeurs : la relance de l'activité commerciale et l'augmentation du pouvoir d'achat des consommateurs.

Comment cela fonctionne-t-il ?

Pour les commerçants : il n'y a rien à faire, le processus est automatisé et déclenché par le paiement en carte bleue.

Pour les consommateurs :

Il suffit de télécharger gratuitement l'application "Keetiz" sur son téléphone, de connecter son compte bancaire et de régler ses achats en carte bleue directement chez son commerçant (attention, le dispositif ne fonctionne pas pour le paiement en ligne). Le consommateur cagnottera 20% sur les 50 premiers euros dépensés.

Dès 15€ cagnottés, il pourra les encaisser sur son compte bancaire ou transformer cette somme en bon d'achat aidé, automatiquement augmenté de 5€, pour une valeur totale de 20€.

LES COMMERCANTS CONCERNÉS

- Commerces de détail**
(alimentaire, prêt à porter, parfumerie, fleuriste, bijouterie, culture/loisirs, équipement de la maison),
- Bars et restaurants**

LE CAS DES RESTAURANTS

Les restaurateurs, qui ne sont pour le moment pas autorisés à ouvrir, et qui utilisent le Click and Collect et/ou la vente à emporter, peuvent également bénéficier de City Foliz : il suffit que le client paie directement par carte bleue sur le terminal de paiement du restaurateur.



Cet article tient compte des annonces du Président de la République lors de son allocution du 24 novembre dernier. Retrouvez toutes les informations sur : www.ladomitienne.com
Besoin d'être accompagnés ? maisondeleconomie@ladomitienne.com / 04 67 09 75 29



LA DOMITIENNE INVESTIT POUR DEMAIN

AU TUNNEL D'ÉVACUATION DES EAUX, LES TRAVAUX SONT TERMINÉS

Pourquoi des travaux ? Le tunnel d'évacuation des eaux de l'étang asséché de Montady-Colombiers, à ne pas confondre avec le tunnel du Malpas, n'évacuait plus correctement les eaux de l'étang, ce qui posait problème au niveau des cultures agricoles. N'ayant pas été entretenu depuis plus d'un siècle, le tunnel présentait plusieurs points de fragilité.

Certaines parties de la galerie du tunnel se sont effondrées. Une première tranche de travaux avait démarré à l'automne dernier, elle est désormais terminée. La restauration des maçonneries en pierres de taille a été réalisée sur deux zones totalement effondrées, murs et couvrements qui ont ensuite été remblayés.

C'est quoi la suite ? La seconde tranche de travaux consisterait à réaliser une martelière (ouvrage permettant la distribution des eaux d'irrigation à partir d'un chenal d'aménée de cette eau) à l'entrée du canal pour pouvoir faire chasse de nettoyage et intervenir sur un déversoir. Ces futurs travaux non encore validés à ce jour, pourraient être réalisés pour 2021.



LE NOUVEAU GIRATOIRE DE NISSAN-LEZ-ENSÉRUNE

C'EST AVEC LE CONSEIL DÉPARTEMENTAL (MAÎTRE D'OUVRAGE) ET LA COMMUNE DE NISSAN-LEZ-ENSÉRUNE QUE LA DOMITIENNE PORTE CE PROJET DE TRAVAUX D'AMÉNAGEMENTS.

Quels sont les enjeux de ces travaux ? La RD 609, reliant Nissan-Lez-Ensérune à Narbonne et Béziers via Colombiers, est un axe très emprunté, il y a un enjeu important au niveau de la sécurité et de la desserte des axes routiers secondaires. Cette route donne accès aux Zones d'Activités Maillassolle et La Mouline avec notamment la cave coopérative des Vignerons du Pays d'Ensérune (VPE). Nissan-Lez-Ensérune, et plus globalement La Domitienne, représente un territoire où la viticulture et la viniculture ont un poids économique majeur. La cave coopérative a beaucoup évolué au travers des très lourds investissements réalisés par les VPE : l'aménagement du caveau de vente, la modernisation de la chaîne de vinification, et plus récemment, cet été, de la mise en peinture "street-art" de caves monumentales, visibles depuis la route départementale.

La construction de ce giratoire vise donc à améliorer la desserte et ainsi soutenir toutes les entreprises localisées sur les 15 hectares des Zones d'Activités (une trentaine d'entreprises parmi lesquelles Refresco qui a récemment racheté Unisource, Gibrat, Recsaclim, Le Petit Béret, ...) toujours dans l'objectif de développer l'économie du territoire et favoriser l'emploi.



Le second enjeu concerne les réseaux d'eau potable et d'assainissement qu'il fallait sortir de l'emprise des voies de circulation. Ceux-ci ont été déplacés afin de sécuriser et de fiabiliser leur exploitation à l'avenir. En tout, ont été dévotés et renouvelés, 270 mètres linéaires de conduites d'assainissement et 205 mètres linéaires de canalisations d'eau potable.

INVESTISSEMENT DE LA DOMITIENNE

✓ **400 000 €** pour les travaux d'aménagement représentant 1/3 du coût global hors taxe

✓ **130 000 €** pour les travaux liés aux réseaux d'eau et d'assainissement

LA ZONE D'ACTIVITÉS MONTADY-COLOMBIERS

DÈS LA SORTIE DU PREMIER CONFINEMENT, LA DOMITIENNE A ENGAGÉ LES TRAVAUX DE REQUALIFICATION DE LA ZONE D'ACTIVITÉS POUR SOUTENIR LES ENTREPRISES DE NOTRE TERRITOIRE. ILS DOIVENT S'ACHEVER EN JANVIER PROCHAIN. EN QUOI CONSISTENT LES TRAVAUX ?



La réfection de la voirie, des trottoirs, de l'éclairage public, le remplacement des réseaux d'eau potable, d'assainissement, de pluvial et l'aménagement des espaces verts permettront de valoriser cette Zone et son intégration avec le Parc Régional d'Activités Économique Pierre-Paul Riquet. C'est à ce titre que la Région Occitanie a souhaité subventionner les travaux à hauteur 400 000 €.

En bref, que du positif pour les chefs d'entreprises et les habitants, passés les nuisances inhérentes à tout chantier de travaux publics, qui vont bénéficier d'un cadre favorable à l'exercice et au développement de leur activité dans un environnement de qualité, en toute sécurité.

Les travaux réalisés répondent aux critères en matière de préservation et valorisation des ressources et transition énergétique :

La réfection des voies de circulation est réalisée avec des solutions innovantes privilégiant le recyclage des matériaux. En effet, la chaussée va être démolie et les déchets d'agrégats d'enrobé seront recyclés. La structure de chaussée sera également réutilisée, soit l'équivalent de 30 semi-remorques de camions poids lourds qui ne seront pas déblayées et autant de tonnes non transportées en remblai.

Les trottoirs vont être créés et réaménagés afin de favoriser les déplacements en mode doux, d'assurer une continuité piétonne et sécuriser les déplacements.

Les équipements d'éclairage public seront remplacés par des luminaires fonctionnant avec des ampoules LED, à basse consommation d'énergie.

La réhabilitation des réseaux d'eaux usées et d'eau potable : les réseaux existants sont vieillissants et présentent régulièrement des défaillances. Le réseau d'eau potable sera calibré afin de répondre aux besoins actuels et futurs.

Le réseau pluvial est remplacé car l'existant est obsolète et ne reprend pas correctement les eaux de ruissellement. Des fossés seront créés et ceux qui existent seront reprofilés pour être plus performants.

Les espaces verts sont créés, composés d'arbres et de massifs d'essences méditerranéennes (617 arbres et arbustes) afin de végétaliser la zone. L'arrosage sera branché sur le réseau d'eau brute doté d'une programmation.

LA ZONE D'ACTIVITÉS VIA EUROPA A VENDU SON DERNIER LOT

La Communauté de communes réalise les travaux de viabilisation du dernier lot disponible et vendu sur la Zone d'Activités Via Europa à Vendres. Les travaux consistent essentiellement à effectuer les extensions et branchements des réseaux eau potable, eau brute, assainissement, électricité et télécom. Un raccordement pluvial est également réalisé.

Les traversées de voirie sont indispensables, aussi, les dispositions nécessaires ont été prises pour limiter au

maximum les gênes occasionnées pour les entreprises en exercice au Nord Est de la zone d'activités.

Le montant total de l'opération est de 220 000€ TTC. Le terrain concerné a été cédé à la société NORCA représentée par M. Castellanos pour la création d'une plateforme de distribution de pièces détachées poids lourds et un projet de développement un centre de formation.

QUALITÉ DE VIE

L'HABITAT EST AU CŒUR DES PRÉOCCUPATIONS DE LA DOMITIENNE DEPUIS DE NOMBREUSES ANNÉES. PARCE QUE LE TOIT QUI NOUS ABRITE DÉTERMINE UNE PART ESSENTIELLE DE NOTRE BIEN-ÊTRE.

Lancé en 2017 le Projet Local de l'Habitat Intercommunal (PLHI) sert de bible à la politique de l'habitat et du logement sur les huit communes de La Domitienne. Arrivé à mi-parcours, il va faire l'objet d'un diagnostic sur les années précédentes et se projeter jusqu'en 2023 sur les actions à conduire.



Dernière opération en date, à Maureilhan la construction de 26 logements individuels locatifs sociaux en lieu et place de l'ancienne cave coopérative, complétés de 36 places de parkings. La première action en faveur de logements sociaux a été subventionnée par La Domitienne à hauteur de 97 000€.

Une conseillère en énergie

Pour diminuer la consommation énergétique des logements.

Pas de changement, la permanence téléphonique et physique est maintenue.

Tous les mercredis de 14h à 17h à l'Hôtel de communauté à Maureilhan. Sur rendez-vous au 04 67 90 40 90

Plus belle ma façade

Pas de changement, la permanence physique est maintenue ainsi que les visites à domicile dans le respect des mesures sanitaires (port du masque et gestes barrières).

Accompagnement administratif, technique et financier.

1^{er} et 3^{ème} lundis du mois de 10h à 13h à l'Hôtel de communauté. Sur rendez-vous au 04 67 49 97 32

Améliorer son logement avec le Programme d'Intérêt Général "Hérault Renov"

Accompagnement administratif, technique et financier.

Suspension des permanences physiques, réalisation de permanences téléphoniques.

Possibilité de prendre un RDV en ligne : <https://www.herault-renov.fr/maureilhan>.

Les visites à domicile sur RDV sont maintenues dans le respect des mesures sanitaires (port du masque et gestes barrières). Sur rendez-vous au 04 67 10 73 32

ADIL, un juriste à l'écoute des propriétaires et des locataires

Suspension des permanences physiques, réalisation de permanences téléphoniques. Possibilité de prendre rendez-vous en ligne : www.adil34.org / 04 67 55 55 55

CHRISTIAN SEGUY, VICE-PRÉSIDENT EN CHARGE DE L'HABITAT

Le Mag : Vous voilà une nouvelle fois nommé à la tête de cette commission. Etes-vous tout d'abord satisfait du travail accompli ?

Christian SEGUY : Oui parce qu'avec le PLH intercommunal nous avons eu un cadre, ce qui nous a permis de mettre en évidence l'habitat dans sa dimension la plus noble.

Nous avons suivi les recommandations du Schéma de cohérence territoriale (Scot), en faveur de la création de logements, à l'exemple de l'opération de Maraussan ou encore de Maureilhan ; on a instauré une panoplie d'aides destinées aux propriétaires et on embellit les cœurs de villages grâce au ravalement des façades (120).

Le Mag : Vous avez étoffé vos partenariats, pour quelles raisons ?

C. S : Avec le Département dans le cadre d'un programme d'intérêt général (PIG) on vise à lutter contre l'habitat indigne, la précarité énergétique et au maintien à domicile des personnes âgées. Depuis cette année, la Région Occitanie apporte une aide complémentaire pour le ravalement des façades. Nous actionnons tous les leviers pour aider au mieux à améliorer la qualité de l'habitat ancien et offrir des logements à la portée de tous.

Le Mag : Vous dites vouloir aller encore plus loin. Qu'entendez-vous par là ?

C. S : Nous devons nous pencher sérieusement sur les jeunes ménages qui veulent s'installer. Il faut les aider directement en soutenant l'accession à la propriété.



Velec

VIDAL ROMAIN
ÉLECTRICIEN

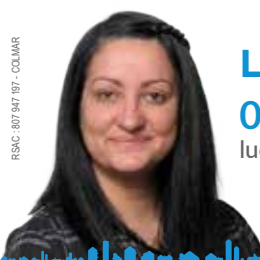
- ÉLECTRICITÉ GÉNÉRALE
- AUTOMATISME
- VRD
- CLIMATISATION
- DÉPANNAGES 24/24 - 7j/7

06 78 08 82 18
velec.vidalromain@outlook.fr
34440, NISSAN-LEZ-ENSÉRUNE



Vous avez un projet immobilier ?

Un accompagnement sur mesure pour + de confiance



RSVC 807 947 197 - COLMAR

Lucia PAGAN

07 72 16 35 10

lucia.pagan@capifrance.fr

capifrance



ACHP
IMPRIMERIE

L'Imprimerie de A à Z ...

BROCHURES, PLAQUETTES, DOCUMENTS ADMINISTRATIFS
(Tête de Lettre, Cartes de visite, Liasses et carnets autocopiants etc...)

Au service des Entreprises et Collectivités Locales.

3 Rue de Catalogne 34070 - Montpellier

Tél. : 06 72 75 95 50

email : achp.imprimerie@orange.fr

DOCTEUR
HOUSES
DIAGNOSTICS IMMOBILIERS
BUREAU D'ÉTUDES THERMIQUES

Contactez votre diagnostiqueur conseil au
06 28 22 99 31

Tous vos diagnostics obligatoires pour la transaction de vos biens en toute sécurité

- * Expert conseil en rénovation énergétique; Etude RT 2012
- * Attestation préalable au PC
- * Attestation de conformité

29 Rue Charles Guy - 34490 THÉZAN-LES-BÉZIERS
Tél. **04 67 36 04 13** - www.docteurhouses.fr

QUALITÉ DE VIE

LE RÉSEAU DES MEDIATHÈQUES VOUS SIMPLIFIE LA VIE !

En cette année 2020 bousculée par la crise et les mesures sanitaires, les médiathèques du territoire s'adaptent et proposent de nombreuses solutions pour que les habitants puissent continuer à s'évader à travers les livres, la musique, les films...

ANIMATIONS

Les rendez-vous culturels programmés en novembre et décembre sont annulés.



RETOURS



Vous pouvez déposer vos retours dans les caisses prévues à cet effet dans vos médiathèques. Si vous ne souhaitez pas ou ne pouvez pas vous déplacer, pas d'inquiétude car les pénalités sont suspendues ainsi que les lettres de rappel.

RESSOURCES NUMÉRIQUES

Votre médiathèque s'invite chez vous ! Tous les adhérents au Réseau des Médiathèques en Domitienne peuvent accéder à un ensemble de ressources numériques en ligne. Presse, auto-formation, musique, livres numériques et bien plus encore... RDV sur www.mediatheques.ladomitienne.com et connectez vous sur votre compte en ligne (identifiant : numéro code barre sur votre carte d'adhérent - mot de passe : votre année de naissance) pour accéder gratuitement à toutes les ressources.



BIBLIO'DRIVE

En attendant de pouvoir vous accueillir en toute sécurité, les médiathèques du territoire mettent en place un service "à emporter" pour les prêts et retours.



1. CHOISISSEZ

Consultez le catalogue en ligne : mediatheques.ladomitienne.com ou appelez votre bibliothécaire qui vous conseillera des ouvrages

2. RÉSERVEZ

Par téléphone ou par mail auprès de votre médiathèque

3. PRENEZ UN RDV

lors de la réservation de vos ouvrages

4. RÉCUPÉREZ VOS OUVRAGES

dans votre médiathèque (pensez à vous munir d'un sac !)

Les modalités de retrait peuvent être différentes d'une médiathèque à l'autre. Retrouvez toutes les informations sur le mode de fonctionnement de la votre sur : mediatheques.ladomitienne.com

Pour contacter votre bibliothécaire :

Cazouls-lès-Béziers : 04 67 93 41 99

Colombiers : 04 67 11 86 09

Lespignan : 04 67 26 07 68

Maraussan : 04 67 98 41 29

Maureilhan : 04 67 39 07 42

Montady : 04 67 90 69 51

Nissan-Lez-Ensérune : 04 67 31 03 35

Vendres : 04 67 76 20 39

RETOUR SUR LA FÊTE DU VÉLO

DANS LE CADRE DE SON PLAN CLIMAT AIR ÉNERGIE TERRITORIAL (PCAET), LA DOMITIENNE PROMeut LES DÉPLACEMENTS ACTIFS COMME LA MARCHÉ OU LE VÉLO, RESPECTUEUX DE L'ENVIRONNEMENT, ÉCONOMIQUES ET BONS POUR LA SANTÉ ! EN PARTENARIAT AVEC LE DÉPARTEMENT DE L'HÉRAULT, ELLE A MIS EN PLACE L'OPÉRATION "PRÊT DE VÉLO" SUR LE MOIS D'OCTOBRE, AVEC, EN OUVERTURE, LA FÊTE DU VÉLO !

LA PETITE REINE AU CŒUR DE LA FÊTE

Dimanche 4 octobre, dès 10h, armée de vélos, casques et gilets fluos, une vingtaine de personnes s'est regroupée devant la Cave du Château de Colombiers pour une balade commentée. Un peu plus loin, sur le port, enfants et adultes se sont challengés toute la journée sur le parcours de maniabilité. Les différents stands ont accueilli les passionnés de vélo, les promeneurs du dimanche et les curieux. Une journée de rencontres et d'échanges où même la pluie n'a pas réussi à décourager le public venu assister au spectacle de BMX acrobatique et clownesque de Johnny Alone !



L'ESSAYER C'EST L'ADOPTER ?

Durant le mois d'octobre, La Domitienne a mis gratuitement à disposition des habitants des vélos électriques. Une opération qui a donné des idées à certains. Serge, de Colombiers, a été ravi de sa semaine d'essai : *"Je roule habituellement en VTT classique, mais le vélo électrique permet de parcourir plus de chemin en moins de temps. Cela permet aussi de voir les paysages autrement : j'ai emprunté la voie verte Colombiers-Cessenon et les chemins de Nissan-Lez-Ensérune, c'est un régal !"*



Cette semaine d'essai m'a convaincu d'acheter rapidement un vélo électrique."

Pour Marie, c'est pour les trajets domicile-travail qu'elle s'est servie du vélo électrique qui lui a été prêté :

"je travaille dans l'immobilier et j'ai passé la semaine à vélo sur le territoire. En plus d'être écologique, c'est beaucoup plus agréable que la voiture".

De nombreuses aides sont disponibles pour faire l'acquisition d'un vélo électrique :

- **200€** : l'éco-chèque mobilité de la Région Occitanie.
- **250€** : Département de l'Hérault
- **20% maximum du prix d'achat dans la limite de 200 €** : pour les seuls Cazoullins
- Un bonus de l'Etat selon conditions.

Toutes les conditions d'aides à l'achat :

www.ladomitienne.com



PORTRAIT :

MARIE MOURLHOU,

CHARGÉE DE MISSION

TRANSITION ÉNERGÉTIQUE

Fraîchement arrivée de l'agglomération Béziers Méditerranée, Marie a pris la suite d'Emmanuelle Halm sur les chapeaux de roues puisque c'est elle que vous avez pu rencontrer sur le stand Domitienne de la Fête du Vélo !

Toulousaine de naissance, elle a eu très tôt une conscience écologique bien ancrée, comme en témoigne une anecdote qu'elle a bien voulu nous raconter : *"lorsque j'étais à la fac, j'avais un petit boulot à côté pour pouvoir payer mon adhésion à Greenpeace".*

C'est d'ailleurs grâce à cet organisme qu'elle a rencontré son conjoint avec qui elle a eu trois enfants.

Après un Master en Economie et Droit de l'énergie, elle monte à Paris travailler durant 5 ans

dans un espace info énergie, puis revient dans le Sud et intègre la Chambre de Commerce pendant 10 ans, comme conseillère Environnement auprès des entreprises du territoire.

Curieuse et touche à tout, comme le montrent ses divers attraits (vie associative, natation synchronisée, batucada), Marie saura sans aucun doute conduire doucement mais sûrement le territoire vers une transition énergétique durable.

Pour contacter Marie :
pcaet@ladomitienne.com



QUIZZ RÉDUCTION DES DÉCHETS

1 Quelle quantité de déchets un habitant de La Domitienne produit-il en moyenne chaque jour ?

- 1,8 kg
- 0,6 kg
- 1,2 kg

3 Le compostage permet de réduire vos déchets ménagers de :

- 50 %
- 40 %
- 30 %

5 Chaque Français jette en moyenne par an :

- Environ 10 kg d'aliments, dont 1 kg de produits encore emballés
- Entre 20 à 30 kg d'aliments, dont 7 kg de produits encore emballés
- Près de 40 kg d'aliments dont 10 kg de produits encore emballés

2 Que signifie le point vert ?



- Que le produit est recyclable
- Que le produit est issu de l'agriculture biologique
- Que le producteur du produit contribue au traitement de l'emballage

4 Pour une famille de 2 adultes et 2 enfants, combien le gaspillage alimentaire coûte-t-il ?

- 200 € / an
- 400 € / an
- 600 € / an

6 En apposant l'autocollant «Stop pub», un foyer réduit en moyenne par an :

- 40 kg de publicité papier
- 20 kg de publicité papier
- 60 kg de publicité papier

CONCRÈTEMENT, À LA DOMITIENNE, COMMENT JE RÉDUIS MES DÉCHETS ?

JE COMPOSTE, un geste éco-responsable pour recycler une partie de ses déchets organiques. Je demande un composteur ou un lombricomposteur auprès de Denis Bourdel, maître composteur 04 67 90 40 90 ou d.bourdel@ladomitienne.com

JE DIS "STOP PUB", les autocollants sont disponibles gratuitement à l'Hôtel de communauté de Maureilhan et dans votre mairie.

JE RETROUVE TOUS LES CONSEILS SUR www.ladomitienne.com/services/gestion-des-dechets/reduction-des-dechets/

RÉPONSES

Question 1 : 1,8 kg - Question 2 : Que le producteur du produit contribue au traitement de l'emballage - Question 3 : 30 % - Question 4 : 400 € / an - Question 5 : Entre 20 à 30 kg d'aliments, dont 7 kg de produits encore emballés - Question 6 : 40 kg de publicité papier.

DES LYCÉENS, À LA DÉCOUVERTE DES MILIEUX NATURELS

Cela fait 3 ans que La Domitienne a noué un partenariat avec le lycée Marc Bloch de Sérignan.

L'objectif est d'accompagner toutes les classes de seconde, en début d'année, à travers des sorties pédagogiques qui touchent plusieurs matières : histoire/géographie, sport, biologie... Le lycée partage les classes de seconde entre le site naturel des Orpellières, situé à l'embouchure de l'Orb, sur les communes de Valras et de Sérignan et celui des arrières-plages de Vendres.

La ou les journées se déclinent en différents ateliers animés en règle générale par les professeurs et les gardes du littoral de La Domitienne.



L'ÉTANG DE VENDRES



LES MONTILLES

Cette année, le point d'accueil était au centre aéré des Sablières. Ils sont partis à la découverte des Montilles. Les agents de La Domitienne sont intervenus sur la partie biologie en lien avec la gestion des espaces naturels.

L'idée est de présenter aux jeunes, en deux heures, quelques milieux naturels (sansouïres, dunes, près salés...), leur fonctionnement, les espèces que l'on peut y trouver, ainsi que les liens avec les activités humaines.

Tout au long de l'animation, les élèves doivent récolter plusieurs informations à partir d'un document cadre, qui sera noté par le professeur.

Une manière d'apprendre en découvrant les richesses de la faune et la flore du territoire.

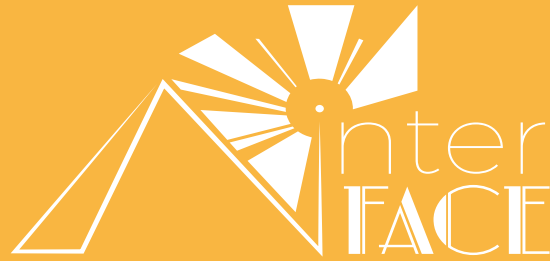
STOP AUX MASQUES JETÉS PAR TERRE !

Le port du masque devient une habitude pour de nombreux usagers. Utilisé partout contre le virus de la Covid-19, que ce soit au travail, dans les transports ou encore dans les lieux publics, le masque jetable à utilisation unique devient le déchet embarrassant. Trop souvent abandonné dans les caniveaux, sur les trottoirs, sur les pelouses, etc.

Un masque met 400 ans à se désagréger dans la nature ! Ayons le bon réflexe, jetons notre masque en sac dans la poubelle d'ordures ménagères.



Plus que jamais,
CONTINUONS
À Communiquer !



À VOS CÔTÉS

◆ ◆ ◆ DEPUIS 1994 ◆ ◆ ◆

COLOMBIERS

04 67 28 32 25



LA DOMITIENNE S'ADAPTE POUR VOUS



HÔTEL DE COMMUNAUTÉ



Afin de coller à la programmation des instances communautaires (Bureaux et Conseils), l'Hôtel de communauté était jusqu'à présent fermé au public le mercredi matin.

Parce que la disponibilité du service public est un élément crucial, et pour s'adapter aux besoins des habitants et à leur rythme de vie, La Domitienne est, depuis le 2 novembre, malgré le second confinement, ouverte aux heures suivantes :

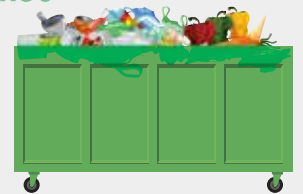
**Du lundi au vendredi
9h - 13h & 14h - 17h**

soit 1 heure d'ouverture de plus par semaine qu'auparavant

DÉCHÈTERIES

A partir du 4 janvier 2021, retour aux horaires classiques d'ouverture au public des déchèteries de Cazouls-lès-Béziers et Nissan-Lez-Ensérune :

Lundi : fermé
Mardi, mercredi, vendredi et samedi : 8h30-12h et 14h-17h30
Jeudi et dimanche : 9h-12h



2 QUESTIONS À SÉBASTIEN VIDAL, COORDONNATEUR DES DEUX DÉCHÈTERIES :



Pourquoi avoir bousculé les horaires d'ouverture durant la crise de Covid-19 ?

S. V. : "Nous avons eu une grande affluence durant les mois d'avril à début octobre. Il a fallu s'adapter, car au delà de l'accueil au public, c'est le remplissage des bennes et l'afflux de déchets qu'il faut gérer."

Comment et à quel rythme les bennes sont-elles vidées ?

S. V. : "Nous nous occupons nous même de transporter les déchets verts, le carton, les déchets de balayage et le placo chez nos prestataires. Pour donner une idée, nous allons vider en moyenne 4 bennes (30 m³) de déchets verts par jour. Pour les autres déchets, nos prestataires viennent les récupérer : une benne d'encombrants par jour sur le site de Cazouls-lès-Béziers par exemple."

Nous avons maintenant un camion qui compacte les déchets sur place afin de mieux gérer les grosses quantités amenées par les usagers."

PORT DU CHICHOULET : DES SANITAIRES ACCESSIBLES À TOUS

Les sanitaires du port du Chichoulet étaient jusqu'à présent réservés aux plaisanciers.

Le local, qui servait jusqu'alors à stocker le matériel de plongée de la Capitainerie, a été mis en accessibilité par le personnel (portes, lumière automatique...).

Ce nouveau service a été apprécié cet été par tous les promeneurs et touristes se rendant notamment dans les kiosques de dégustation.



DÉCOUVREZ LA CARTE INTERACTIVE DES COMMERÇANTS, PRODUCTEURS ET ARTISANS OUVERTS ET QUI LIVRENT !



Avec les différentes mesures de confinement et les contraintes imposées aux commerces depuis de nombreux mois, La Domitienne a mis en place une carte interactive qui recense les commerçants ouverts, qui livrent ou qui fonctionnent en Click & Collect.

PRIVILÉGIER LES PETITS COMMERÇANTS

Boulangeries, pâtisseries, vins, boissons, viandes volailles, charcuteries, fromages, fruits et légumes, huile d'olives, restaurants, traiteurs, épicerie, coquillages, poissons, fleuristes ou même instituts de beauté, voici les différents commerces qui apparaissent sur cette carte, déjà disponible lors du premier confinement.

Pensez à eux pour vos achats !



Retrouvez les commerçants, artisans, producteurs qui sont ouverts, qui livrent ou fonctionnent en click & collect sur le territoire sur www.ladomitienne.com

Cette carte est actualisée régulièrement, n'hésitez pas à faire remonter les modifications ou ajouts à communication@ladomitienne.com

COVID-19

POUR SE PROTÉGER ET PROTÉGER LES AUTRES


La domitienne
Fédération de Producteurs de Bio



Appliquez les gestes barrières

Portez un masque

Respectez la distanciation sociale



LE METALLIER

Artisan Créateur

· Menuiserie Alu - Pvc - Aciers

· Pergolas · Mobiliers

· Escaliers · Garde Corps

· Portails · Portes

Jacky Lautier - CAZOULS - 06 30 90 67 21
www.lemetallier.com - lemetallier@outlook.fr

FAÇADE

SAMPER LAURENT

ENDUIT MONOCOUCHE - ENDUIT À LA CHAUX
NEUF & RÉNOVATION

06 19 94 61 48 - 34440 COLOMBIERS



A.S. TERRASSEMENT

Fondations, trous de piscine, agencement extérieur
Curage/évacuation fumier/terre...

34 440 Nissan Lez Enserune
TEL : 06 35 32 48 30

senauxamaury34@gmail.com

F.S.B

DAVID GOU

FROID COMMERCIAL & INDUSTRIEL
CLIMATISATION & POMPES À CHALEUR
ENTRETIEN CLIMATISATION

ASSISTANCE 24H/24 SUR CONTRAT

Tél: 06 88 50 43 10

Email: fsb34440@orange.fr

Chemin de Missouane - 34440 Nissan Lez Enserune



VALORIDEC

UNE SOLUTION PROPRE À TOUS VOS DÉCHETS
VOTRE NOUVELLE DÉCHÈTERIE PROFESSIONNELLE

- Collecte, tri et valorisation des déchets de chantiers et industriels
- Bois, gravats, DIB, cartons, plastique, plâtre, amiante
- Broyage, criblage, concassage, mise en balles
- Curage de bâtiment et destruction d'archives
- Location de bennes de 10 à 30m³
- Transport polybennes et semi-remorques
- Apports volontaires de déchets

Accueil Lespignan 04 67 09 39 59
Patrice RAMADE, commercial 06 75 708 709
9 Rue Hélios - ZAE de Viargues 2 - 34710 LESPIGNAN
www.valoridec.com



Casino

supermarché

PAIN FABRICATION
MAISON



MES AVANTAGES FIDÉLITÉ
C'EST ENCORE + D'ÉCONOMIES
DANS MON MAGASIN !

www.supercasino.fr

OUVERTURE DU MAGASIN DU LUNDI AU SAMEDI
DE 8H00 À 20H00 ET LE DIMANCHE DE 9H00 À 12H30
LIBRE-SERVICE DE 20H00 À 23H00 ET LE DIMANCHE DE 12H30 À 23H00



Centre commercial Béziers Ouest - Route de Narbonne
34440 COLOMBIERS - Tél. 04 67 32 64 40



A TI - VERT

Entreprise d'Espaces Verts

Pour soutenir l'emploi local



Entretien



Création



5 bis chemin St. Martin, 34350 Vendres

Tél : 06 70 00 67 86

e-mail : contact@ativert.fr

www.ativert.fr

LES FOYERS RURAUX

L'ESSENCE DE LA VIE ASSOCIATIVE

ILS SONT TROIS SUR LE TERRITOIRE : NISSAN-LEZ-ENSÉRUNE, MARAUSSAN ET CAZOULS-LES-BÉZIERS.

Lieux de rencontres et d'échanges par excellence, ils sont au cœur de l'animation dans les villages. A eux trois, ils rassemblent près de 1 300 adhérents. Les foyers ruraux sont des associations indépendantes, soutenues largement par leurs municipalités, au travers

de subventions, de mise à disposition de locaux et de prise en charge des frais de fonctionnement.

Cette année les inscriptions sont à la traîne en raison de l'épidémie.

NISSAN-LEZ-ENSÉRUNE : LE PLUS ANCIEN

Créé en 1949, il est depuis cinq ans présidé par Jean-Louis RIGAMONTI, secondé par 15 membres au sein du conseil d'administration. Ici majoritairement les encadrants sont bénévoles et animent une quinzaine d'activités.

"Notre force, ce sont les animateurs bénévoles qui sont aussi membres du Bureau » précise le président, en rajoutant, "on n'est pas une affaire commerciale, on est là pour offrir des activités ludiques à prix raisonnable."

350 adhérents (beaucoup moins cette année) pratiquent karaté, tai chi, Qi Gong, yoga, sophrologie, musculation, poterie, arts créatifs, dessin-tissus, théâtre enfant et adulte, anglais enfant-adulte, tarot, bridge, œnologie.



04 67 37 62 49

Permanence du lundi au vendredi de 18h à 19h30
foyerruralnissan@gmail.com

MARAUSSAN : ANIMER LE VILLAGE



Les années précédentes ils étaient environ 400 à s'adonner à la vingtaine d'activités programmées. Cette année tout a été maintenu hormis le scrabble et le 3^{ème} Âge. L'encadrement sportif est assuré par des intervenants diplômés d'Etat indépendants et cinq salariés. *"Grâce à une gestion rigoureuse on arrive à faire des tarifs intéressants,"* assure Noëlle MARCATO, secrétaire de longue date du foyer créé en 1974, qui œuvre aux côtés du nouveau président élu en 2019, Sébastien VIDAL. Régulièrement durant l'année, le foyer organise des animations, concerts, marché de Noël, soirées rock, théâtre et le tournoi de judo de La Domitienne.

Anglais, soutien maths, théâtre enfant, bonsaï, patchwork, guitare, pilates, gym douce, yoga, Qi Gong, méditation, sophrologie, judo, tai chi, zumba enfant, street dance ado, rock, modélisme, tennis de table.

04 48 08 38 01

Ouvert mardi-jeudi et vendredi de 15h à 18h
foyerrural.demaraussan@gmail.com

CAZOULS-LES-BEZIERS : TOURNÉE VERS L'ENFANT

En attendant la prochaine élection à la présidence, Véronique GRIVEAU et Dominique SANCHEZ font tourner la "boutique". Elles assurent les missions avec dévouement, à la tête d'un foyer qui draine près de de 600 adhérents et qui emploie 14 salariés. La tâche est lourde pour ces deux bénévoles qui doivent veiller à l'équilibre des comptes, tout en maintenant des prix sages, *"on préfère être à perte plutôt que de laisser des enfants dehors."* Autre volonté, celle de choisir des animateurs de grande qualité, comme pour la danse qui se voit récompenser dans des concours régionaux, voire nationaux. Le foyer est arrivé au tournant de la professionnalisation et appelle au bénévolat pour apporter du sang neuf. Téléthon, goûter de Noël et gala de danse, le foyer est aussi présent dans l'animation de la commune.

Très orientés vers les enfants et les ados, ils ont le choix entre gym baby, gym agrès, danse classique, jazz, hip hop, zumba, atelier musical, batterie, guitare, piano et flûte, percussions, coaching vocal, théâtre, arts plastiques.

Pour les adultes : gym, danse jazz et zumba, yoga, pilates, tai chi, sophrologie, coaching vocal, piano et flûte, badminton, musculation.

04 67 93 68 04 - frcaz.34@wanadoo.fr





CONCEVOIR DES PROJETS RESPECTUEUX DU TERRITOIRE

EDF Renouvelables développe, exploite et supervise depuis Colombiers des sites de production d'énergies renouvelables adaptés au contexte local et s'engage en faveur de la biodiversité.

33 %
de la puissance
installée en éolien

Soit l'équivalent
de la consommation
électrique annuelle de
500 000
PERSONNES

529 MW
d'énergie renouvelable
en exploitation

www.edf-renouvelables.com

Occitanie

Réalisation Florence Cailloux Communication Durable - Janvier 2020



Domitia OPTIC



**1 PAIRE ACHETÉE
LA 2^{ÈME} PAIRE
OFFERTE***

* Voir conditions en magasin

Du lundi au samedi de 9h à 19h
ZAE Cantegals - 34440 COLOMBIERS
04 67 00 47 94 – domitiaoptic@orange.fr

TERRAINS À BÂTIR

CAZOULS-LÈS-BÉZIERS

Le Rulladou



DERNIERS LOTS !


ANGELOTTI
GRUPE IMMOBILIER

04 67 49 39 49

angelotti.fr



Ensemble, Pour Un Avenir Prospère !

ICI, Votre FENDT NEUF
en
LEASING*, Sans Apport.

*Voir détails dans votre concession

FENDT

*Votre Concession
Se Modernise !*



Une Nouvelle Marque
De Renommée
Internationale Fait
Son Entrée Dans
Votre Concession !

PELLENC



RN 113/9 - 34440 NISSAN-LEZ-ENSÉRUNE

04 67 37 00 25



www.matha-fendt.com

AVEC NOUS, RENCONTREZ VOTRE TERRAIN À BÂTIR



Choisir votre terrain à bâtir c'est faire une rencontre, avoir le coup de cœur pour un lieu qui vous correspond. GGL Aménagement vous accompagne pour écrire cette belle histoire qui commence...

Nous concevons pour vous des quartiers où il fait bon vivre, des espaces adaptés à vos besoins, au cœur de l'environnement que vous aurez choisi.

Engagés dans votre projet de vie.

ggl
AMÉNAGEMENT

ggl-amenagement.com

04 67 350 000

Groupe **GGL**

SUNCHIA - Credit photo : AdobeStock @ Jaesbl Lund



NOS PARTENAIRES



TEAM BAGNOL JO. WE BIKE

Wilier



SPÉCIALISTES VTT, ROUTE ET VÉLOS ÉLECTRIQUES...

**Du lundi au vendredi 9h30-12h30 / 14h-19h
Non stop le samedi**

ZAE de Viargues - 2 Rue de l'Artisanat - 34440 COLOMBIERS

04 99 43 94 30

