

LA DOMITIENNE

LE MAG

N° 52 - HIVER 2018

www.ladomitienne.com

LES MOUSQUETAIRES DE LA NATURE
LES DECHETTERIES AU TOP



Cazouls-les-Béziers - Colombiers - Lespignan - Maraussan - Maureilhan - Montady - Nissan-lez-Ensérune - Vendres



COMMUNAUTÉ DE COMMUNES EN BITERROIS

ESPACE COMMERCIAL DE COLOMBIERS

MIEUX QUE
DES SOLDES,
DES PRIX BAS
TOUTE L'ANNÉE

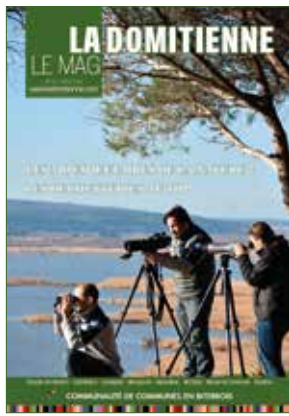
MODE
MAISON
BEAUTÉ
SUPERMARCHÉ
AUTO
RESTAURATION
SPORT
BRICOLAGE
SERVICES
SANTÉ
BANQUE



THINK | **38**
SHOPPING | **BOUTIQUES**
www.espacecommercial-decolombiers.com

IBICO DÉPÔT - GO SPORT - NEWCO - OCS - OZ FORME - INTERFACE
DUPUY DE MARSEVAL - CENTRAKOR - MÉDECINE TRAVAIL - A3 PISCINES
PÂTISSERIE CANTÉ-CAFÉ - ELECTRO DÉPÔT - CHAUSS 34 - TROC DÉPÔT
ICIC - SENS DU BIEN ÊTRE - MAGIC FORM - C DISCOUNT - M+ MATÉRIAUX
LENDIER PRICE - CLIM VIDAL - MONA LISA - LAVERIE LIBRE SERVICE
CELUI QUI COÛTE - CASINO - STYLE UP - CORDONNERIE - VÉTÉNAIRE
CENTRE DE LAVAGE VOITURES VIP - DOMITA OPTIC - CABINET DENTAIRE
GABRIELLE BOULANGERIE - MAC DONALD'S - QUARTIER DU TISSU
NOZ - CONTRÔLE TECHNIQUE - ANIMAX - GAZ - NATUR HOUSE

Sommaire



4 ACTUALITÉS

- La saison des vœux
- La Jeune Chambre Economique en mouvement
- Le bien-être de l'enfant
- Vernissage à l'Hôtel de communauté

6 ACTIONS

- LGV oui à la ligne
- Handicap : donner de l'autonomie
- GEMAPI la taxe de l'eau
- Du foncier pour de futur projets

8 DÉVELOPPEMENT TERRITORIAL

- Cœur du Languedoc
- Le séminaire des entreprises
- Fermes en fête
- Ils s'installent
- L'emploi, l'affaire du RLle

11 TOURISME

- Grand Site de France
- Grand Site d'Occitanie

12 ENVIRONNEMENT

- Les déchetteries au top
- Concertation autour des collectes
- Des bornes de recharge électrique
- Le Plan Climat : tous concernés
- Les mousquetaires de la nature

15 CULTURE

- Diversival
- Deux nouvelles salles de spectacles

16 AGENDA

18 LE RÉSEAU MÉDIATHÈQUES

• Directeur de la publication :

Alain Caralp

• Rédactrice en chef :

Gile Laglasse
g.laglasse@ladomitienne.com

• Rédaction : G.Laglasse

• Assistantes graphisme :

Cécile Anglès, Cécile Bascou

• Crédits photos :

G.Laglasse
A.verdu Couverture

• Tirage : 15 000 exemplaires

• Édition, régie pub et P.A.O : Interface

2 rue des Anciennes Carrières
34440 COLOMBIERS
Tél. 04 67 28 32 25

• Impression :

Imprimerie spéciale de l'éditeur

ISSN 1952-7209

Edito



La cérémonie des vœux s'est déroulée cette année à Cazouls-les-Béziers, le samedi 20 janvier. Le président Alain Caralp a délivré un message de vérité et de pragmatisme, face à une salle comble.

Extraits de son discours

Les trois enjeux majeurs

Le couple indissociable que forment la commune et son intercommunalité repose sur la solidarité financière, l'équité fiscale et une gouvernance partagée. Ensuite à l'exemple de Cœur du Languedoc, il faut saisir l'opportunité pour que ce grand territoire soit identifié comme disposant d'un vrai projet fait de développement et de solidarité, entre ses espaces urbains, périurbains et ruraux, dans un pôle d'équilibre. Enfin, il reste à mettre en œuvre de façon maîtrisée et efficace les nouvelles compétences en matière de développement économique et touristique, de traitement des déchets, de gestion des milieux aquatiques, de prévention des inondations, ainsi que la gestion de l'eau qui sera un enjeu majeur dans le futur.

Ma proposition : transition sans fusion

Un pôle métropolitain, sorte de syndicat à la carte, où l'on peut mutualiser des politiques publiques, serait la solution de transition sans fusion qui nous permettrait d'atteindre les objectifs, entre les bassins de vie de Béziers et de Narbonne... Les cours d'eau, les inondations et les investisseurs se moquent bien des frontières intercommunales.

Vous dire la vérité

Depuis bientôt 4 ans que j'ai l'honneur de présider La Domitienne, nous n'avons jamais cessé de courir après les changements et les charges qui nous ont été imposés. Il faut vous dire la vérité, les dernières compétences prises que sont l'eau et l'assainissement, ont fait l'objet d'un chantage : ou nous prenions ces compétences ou nous perdions 275 000 € par an de Dotation globale de fonctionnement de l'Etat.

Dans son intervention le Président a aussi évoqué largement les missions des différents services de La Domitienne et les avancées dans la qualité de vie au travail. Il a mis l'accent sur l'engagement en faveur du développement durable, avec la réfection des déchetteries, l'installation de bornes électriques dans les communes et le lancement du Plan climat, ainsi que la création de l'office de tourisme communautaire.



Ce numéro a été conçu dans une démarche environnementale. Imprimé sur du papier provenant de forêts gérées durablement

LA SAISON DES VOEUX



Les élus des communes membres, le sous-préfet Christian Pouget, le sénateur Henri Cabanel, la conseillère régionale Florence Brutus, le président de Sud Hérault, Jean-Noël Badenas, ont accompagné le président, lors de son discours.



Le public attentif et sensible à l'hommage du président envers certains, présents dans la salle : Jean-Luc Daniel du centre nautique du port du chichoulet, le président et la directrice des Vignerons du Pays d'Ensérune, Michel Douard pour son engagement envers les personnes handicapées, Claude Clariana président du RLI.



La soirée qui a rassemblé près de 600 personnes, a été animée par le musicien Jean-Luc Dubroca et le chanteur David Tobena.



Petites et grandes, du foyer rural de Cazouls ont assuré les prestations de danse.



Le PERSONNEL a eu aussi sa soirée festive, en décembre. L'occasion pour la centaine d'agents de se retrouver, avec les élus.

JEUNE CHAMBRE ÉCONOMIQUE EN MOUVEMENT

Sylvain Millau le nouveau président a été élu à la tête de la Fédération Régionale des Jeunes Chambres Economiques d'Occitanie pour cette année. Le Maureilhanais de 38 ans, va s'attacher à rassembler et fédérer les 210 membres de la Région Occitanie. *"Je vais renforcer les échanges et la coordination entre nos membres. On va instaurer des web-conférences et multiplier les rencontres régionales."*



Et à l'antenne biterroise, c'est **Hélène Carles** qui est devenue présidente locale, pour l'année 2018. Cette responsable Ressources Humaines a envie d'impulser de nouvelles actions comme le CV citoyen pour mettre en avant l'engagement citoyen, auprès des jeunes.



LE BIEN ÊTRE DE L'ENFANT

L'enfant, une personne à part entière



Bannir le langage naïf, respecter le corps de l'enfant, voilà quelques unes des notions essentielles à rappeler, dans la pratique quotidienne des assistantes maternelles.

Une psychologue et une éducatrice ont apporté une nouvelle parole à la quarantaine d'assistantes maternelles du territoire, réunie par **le Relais Assistants Maternels**, pour la première conférence *"Petite enfance du territoire"*.

Sophie Onado (RAM) : *"Ces métiers manquent de reconnaissance, pour cela les assistantes doivent se professionnaliser, pour adapter le bon vocabulaire, le bon geste envers l'enfant mais aussi prendre en compte son ressenti."*

VERNISSAGE À L'HÔTEL DE COMMUNAUTÉ

Première aventure artistique, premier vernissage, l'hôtel de communauté a habillé ses murs des toiles de Jean Alagna. Quelques jours encore pour découvrir cet artiste amateur de taumachie, d'animaux et de marines.

Alain Castan : *"J'ai ressenti des émotions devant ces toros-là"*.

Jean Alagna : *"Le lieu est tout à fait original et s'il peut contribuer à être un élément de bien-être au travail, alors je m'en réjouis."*



LGV OUI À LA LIGNE À GRANDE VITESSE



Alain Caralp a rencontré la présidente de la Région Occitanie, le 29 novembre à Perpignan. Unanimité totale du monde politique et économique, pour la construction des 150 kilomètres manquants entre Montpellier et Perpignan.

QU'EST-CE QU'ELLE APPORTERAIT DE PLUS À NOTRE TERRITOIRE ?

- Pour nos habitants : aller travailler ou étudier dans nos grandes villes proches.
- Pour nos entreprises : aller chercher des marchés ailleurs, accéder à l'Europe du Sud.
- Aux touristes de l'Europe du Nord : venir plus facilement
- Pour le développement durable : le train est bien moins polluant et plus sécurisant.

HANDICAP : DONNER DE L'AUTONOMIE

Le handicap n'est pas un vain mot à La Domitienne ! La commission intercommunale pour l'accessibilité mobilise les associations dans sa démarche. Le territoire compte 49 établissements recevant du public portant un handicap, conformes aux règles d'accessibilité. La Domitienne a subventionné les communes pour la réalisation de travaux d'accessibilité.

Une formation relative aux normes d'accessibilité a été suivie par 19 agents communaux et communautaires.

Et la Démarche "Destination pour tous" sur Colombiers, qui sera inscrite à l'Opération Grand site d'Occitanie, verra la réalisation d'un circuit de randonnée adapté.

BIENTÔT UN VÉHICULE ADAPTÉ

Pour donner de l'autonomie aux personnes handicapées physiques, les aider à retrouver une vie sociale de qualité, quoi de mieux que de leur permettre de se déplacer aisément ? En partenariat avec le Groupement pour l'insertion des personnes handicapées (GIHP) La Domitienne va permettre l'achat d'un véhicule adapté, qui sera mis au service des personnes handicapées du territoire et assurer la mise en place d'un service de porte à porte, géré par un centre d'appel de réservation.



“ Michel Douard, vice-président de la coordination des associations de personnes handicapées :
“Ce partenariat dépasse la mission de service public, en ce sens La Domitienne est exemplaire. Une cinquantaine de personnes est repérée sur ce territoire, nous allons leur redonner goût à l'autonomie et leur permettre d'avoir une vie normale.”

UNE AIDE
DE 54 000€
PAR AN

GEMAPI : LA TAXE DE L'EAU



“ Alain Caralp : “Nous nous efforçons de trouver la meilleure solution pour que l'impact de cet impôt soit le plus faible possible, tout en restant en adéquation avec les travaux à réaliser de sécurisation des biens et des personnes contre les inondations.” ”

Jusqu'à présent ce sont l'Etat et les communes qui avaient la compétence « lutte contre les inondations ». Depuis le 1er janvier 2018, ce sont les intercommunalités qui ont cette responsabilité. Pour leur permettre de réaliser les investissements nécessaires, elles ont la possibilité de lever la taxe GEMAPI (Gestion des milieux aquatiques et prévention des inondations) dont elles fixent le produit attendu sur le territoire, qui ne peut dépasser 40 euros par habitant et par an.

Ce nouvel impôt, dont le produit doit couvrir exclusivement les dépenses relatives à la

prévention des inondations, apparaîtra sur **les taxes d'habitation, foncière, propriétés non bâties et la cotisation foncière des entreprises (CFE)**.

Le territoire de La Domitienne recoupe les bassins versants de l'Orb et de l'Aude, aussi, le montant de cette taxe dépend-il directement des cotisations à payer par la communauté, aux structures en charge de la gestion de ces deux bassins versants. A ce jour, le montant des cotisations n'est pas définitivement arrêté et sa répartition relève d'une analyse des services fiscaux.

DU FONCIER POUR DE FUTURS PROJETS

A MAUREILHAN, COLOMBIERS ET VENDRES, DES TERRAINS SONT GELÉS POUR ÉVITER LA SPÉCULATION.



Le projet combine du logement social et un lieu d'accueil au public

Coup double pour La Domitienne : en mettant du foncier à la disposition des entreprises ou des opérateurs immobiliers, elle limite les charges financières lourdes, générées par un portage des terrains longs et coûteux.

L'Etablissement public Foncier d'Occitanie (EPF), La Domitienne et ses communes ont conventionné, pour permettre à l'établissement de se porter acquéreur de terrains, afin d'éviter la spéculation foncière. Grâce à ce dispositif, des projets d'aménagement verront le jour.

La Domitienne dotée de la compétence logement social communautaire accompagne les communes dans l'accélération de l'effort de production de logements.

A **Maureilhan**, un projet d'habitations pourrait être porté par un bailleur social, dans une maison de maître dotée d'un parc boisé classé de 5 000 m².

A **Colombiers**, la zone d'aménagement différé, sur des terrains agricoles, au lieu-dit Les Montarels pourrait aussi développer un programme de construction de logements.

A **Vendres**, la communauté de communes s'engage pour un portage foncier sur Via Europa, en vue de l'extension du parc d'activités (20 hectares), l'EPF apportant son ingénierie et ses capacités financières.

COEUR DU LANGUEDOC FRAPPE FORT AVEC BUSINESS D'OC

Plus de 200 participants ont assisté à la soirée prestige Business d'Oc, organisée par l'association Cœur du Languedoc. Dans les salons du stade toulousain, les chefs d'entreprises des territoires de l'Agathois, Biterrois, de La Domitienne et du Minervois ont échangé avec ceux du Toulousain. Une soirée réussie qui sera reconduite au cœur du Languedoc, cet été.



A L'ÉCOUTE DES ENTREPRISES

Comment faire pour structurer et dynamiser une offre commerciale et artisanale ? Comment développer durablement le tourisme pour accroître ses retombées économiques ?

Quel accompagnement des entreprises peut apporter La Domitienne ? A ces questions, les chefs d'entreprise de La Domitienne sont invités à y répondre et **une rencontre** est organisée **le lundi 12 mars**. La Domitienne tend la main aux acteurs économiques et veut leur apporter un soutien efficace, en développant l'attractivité de son périmètre et en leur offrant des conditions optimales pour exercer leur activité.

Pour cela, elle lance son **schéma de développement économique**, qui fixera les fondements de sa politique économique, pour la décennie à venir.

La phase diagnostic étant achevée, La Domitienne veut poursuivre sa réflexion, main dans la main avec les entreprises, pour faire aboutir un programme d'actions.



“ Serge Pesce, vice-président délégué au développement territorial :
“Pour construire une action encore plus efficace, l'avis et les propositions de nos entrepreneurs, artisans et commerçants sont indispensables: La Domitienne sera à leur écoute”

PARTICIPEZ AU SÉMINAIRE LUNDI 12 MARS de 18h à 21h

Domaine la Batisse (Manade Margé) - Vendres

CHEFS D'ENTREPRISE

QUELLES ACTIONS POUR DEMAIN ?

Inscriptions : **04 67 09 75 29**
l.rumeau@ladomitienne.com



FERMES EN FÊTE

ILS SE SONT UNIS POUR PROMOUVOIR LES CIRCUITS COURTS ET DONNER VIE À UN BEL ÉVÈNEMENT.

Tout est parti de l'association de Nissan, menée par Jean Michel Gareil, qui a décidé de fédérer tous ceux qui produisent selon une certaine éthique, dans le respect de la qualité du produit et de sa diffusion.

Fermes en fête fait la promotion des circuits courts, autour d'animations qui mettent en avant les produits.

L'association a intégré le réseau national "Fermes en fête", avec le circuit La Domitienne, qui regroupe les domaines et les producteurs locaux participants au salon des Arts et Terroirs et aux journées portes ouvertes.

Fermes en fête

SALON DES ARTS ET TERROIRS
Samedi 14 et dimanche 15 avril
Salle M. Galabru - Nissan-lez-Enserune

JOURNÉES PORTES OUVERTES
Samedi 28 et dimanche 29 avril
Nissan-lez-Enserune
Domaine Les Cardinelles, Le Chai César, Fleur d'Olive,
la Ferme du Perrier (maraichage)

Maraussan
Château Perdiguer

Vendres
Miel de mon moulin

Le Gaec les Basses plaines (fromagerie, viande)

Poilhes
Brasserie La Thouze (bières)

Samedi 28 avril
Circuit cyclotourisme et balade à pied, en 4x4,
entre les fermes

ILS S'INSTALLENT...

NATURE HOUSE a choisi Colombiers, zone Cantegals, pour ouvrir un nouveau centre de rééquilibrage alimentaire. Cette enseigne bien-être, née en Espagne en 1992, est représentée par Sandrine Clariond, qui a été séduite par son esprit.

“Je suis une commerçante dans l'âme et je crois en la qualité de ce concept. La cliente est suivie par Alyssia la diététicienne, qui établit un programme personnalisé et rééduque au bon équilibre alimentaire.”

Pourquoi le site de Colombiers ?

“C'est une zone en plein développement et attrayante.”



LE GARAGE PASTRE VOIT PLUS GRAND

En s'installant prochainement sur plus de 2300 m², près du centre de tri sur Via Europa, Stéphane et Nathalie Pastre, donne un nouvel élan à leur entreprise. Le garage automobile va ainsi pouvoir se diversifier et développer de nouvelles activités.

“En faisant cette acquisition, c'est un rêve qui se concrétise. Avec cet espace plus grand et mieux aménagé, on va développer la vente de véhicules d'occasion et booster notre chiffre d'affaire.”

L'EMPLOI, L'AFFAIRE DU RLlse

UN NOUVEAU CHANTIER D'INSERTION

LA MAISON DE RETRAITE DE NISSAN ACCUEILLE LE CHANTIER D'INSERTION MIS EN PLACE PAR LE RLISE. QUATRE CANDIDATES APPRENNENT À ACCOMPAGNER LES PERSONNES ÂGÉES, DANS LEUR QUOTIDIEN.

Depuis le 1^{er} janvier, les maisons de retraite de Maraussan, Vendres et pour la première fois Nissan, accueillent le nouveau chantier d'insertion. 12 salariées suivent en alternance une formation professionnelle d'agent d'accompagnement de personnes âgées et dépendantes. Le Greta assure la partie théorique, le RLlse organisatrice, conduit l'accompagnement socioprofessionnel et la structure d'accueil, l'apprentissage.

Delphine Desson, directrice de la maison de retraite : *"On les initie aux différents postes, sur le protocole d'hygiène et la façon de se comporter avec la personne. C'est aussi une façon de défendre nos valeurs, en tendant la main à des personnes en difficulté, qui ont décroché du système scolaire."*

Les partenaires de cette action : l'État, le Département, la Mission locale et Pôle Emploi.

“ APPORTER DU BIEN-ÊTRE

Romane, 17 ans : *"J'aime le contact des personnes âgées et je peux les aider à se sentir bien. Et à moi, ça m'apporte du bien-être"*.

DE LA CHALEUR HUMAINE

Priscilla, 26 ans : *"C'est un métier qui me passionne. Je prends le temps de discuter avec elles et même si elles ne parlent pas, je leur parle et je leur souris, c'est important de leur communiquer de la chaleur humaine. Avec mon BEP sanitaire et social et mon expérience acquise ici, je compte bien à la fin de l'année, passer le concours d'aide soignante"*. ”



L'EHPAD Louis Fenoll

Etablissement de la Croix Rouge
63 lits et une unité réservée aux personnes âgées handicapées
Un accueil jour pour les malades Alzheimer
45 salariés

LA COUVEUSE RÉVÈLE UNE TAPISSIÈRE DÉCORATRICE

De la société Bigard à la restauration de meubles, il y avait un grand pas, qu'**Amandine Lopez** a allègrement sauté. Un jour, elle a acheté un fauteuil, l'a désossé et l'a remonté ; ce jour-là, elle a su ce qu'elle voulait faire. Elle part aussitôt

à Revel, faire une formation des métiers de l'art, où elle découvre le dessin et l'histoire de l'art. Puis l'an dernier, elle décroche une formation chez une décoratrice et décide de créer sa propre activité, avec le soutien de la couveuse du RLlse.



“ J'avais peur de me lancer toute seule, Olivier Planques m'a rassurée et m'a guidée pour aller chercher le client. ”

Amandine Lopez (Lespignan)
06 73 03 13 78

Aujourd'hui, elle s'est faite une petite clientèle dans l'univers du bateau et elle prospecte les hôtels, tout en essayant de se faire connaître auprès des particuliers. Et demain, elle part à Paris, fleurir les nouvelles tendances et chercher de nouveaux tissus.

GRAND SITE DE FRANCE À PETITS PAS

Dossier de longue haleine (2015), le projet de s'inscrire dans la démarche Opération Grand Site de France, s'affirme pleinement par ses acteurs : **l'agglomération de Béziers, Sud Hérault et La Domitienne.**

Mais pour décrocher cette labellisation, il faut

déployer un argumentaire irréprochable. Et le premier argument est la concentration de sites exceptionnels dans un périmètre.

2018 verra la réalisation d'une étude paysagère et d'une sur les mobilités douces.



LE CANAL DU MIDI
LA COLLÉGIALE DE CAPESTANG
L'OPPIDIUM D'ENSÉRUNE
LE TUNNEL DU MALPAS
L'ÉTANG ASSÉCHÉ
DE MONTADY
LES ÉCLUSES DE FONSRANES
LE PONT-CANAL DE BÉZIERS

Alain Caralp, président de l'association de préfiguration OGS : "Depuis l'obtention de l'agrément auprès du ministère de l'Environnement en 2016, nous avons bon espoir de voir aboutir notre projet volontariste de qualité environnementale indéniable, qui sera un moteur de développement économique."

GRAND SITE OCCITANIE LE LABEL DE LA RÉGION

Le label "Grand Site Occitanie" est la nouvelle carte de visite de qualité, qui identifie les sites touristiques exceptionnels. Suite à l'appel à projets de la Région Occitanie, l'Agglomération de Béziers Méditerranée, en chef de file, La Domitienne et Sud Hérault se sont associées pour candidater sous le nom "Canal du Midi, Béziers, Languedoc-Méditerranée".

Le cœur du périmètre concerné est celui de l'association de préfiguration du Grand Site de France en projet "Canal du Midi, du Malpas à Fonsérannes".

Le dossier a été soumis à la Région, la réponse est attendue en avril.



L'OENOTOUR FAIT ÉTAPE EN DOMITIENNE



L'Oenotour de l'Hérault est lancé par le Département. Présenté dernièrement à la presse, il s'invite au salon VINISUD puis ensuite à Paris, au salon international de l'Agriculture. Cette nouvelle offre a été réalisée grâce à l'implication de la profession agricole et des territoires Vignoble et Découvertes. Le guide Oenotour ouvre l'offensive de la communication de cet événement majeur.

Ils se sont engagés à accueillir et à faire découvrir leurs richesses :

59 caveaux étapes, 24 routes de vin, des hôteliers, des restaurateurs, des offices de Tourisme...

Sur le territoire de La Domitienne :

- Domaine Castan à Cazouls-les-Béziers
- Château de Perdiguier à Maraussan
- Domaine La Yole à Vendres

EN BREF

- **L'office de tourisme La Domitienne**
5 sites d'accueil : La Maison du Malpas, la cave de Colombiers, Vendres plage, Nissan et Cazouls.
- Pour une offre de qualité : plus de 200 prestataires répertoriés sur le territoire et 200 commerçants.
- **L'oenorando** pour relier les domaines viticoles de Maraussan : le château de Perdiguier, la cave coopérative et Chapelle Novilis.

LES DÉCHETTERIES AU TOP

Six mois de travaux et voilà les sites de **Cazouls** et de **Nissan**, sous un nouveau jour. Plus de place pour trier les déchets, plus de sécurité via la vidéosurveillance, moins de risques avec les nouveaux garde-corps. Les gardiens restent à votre écoute, n'hésitez pas à les solliciter, notamment lors des chargements lourds ou volumineux.

NE PAS FAIRE PAYER INDÛMENT

La collecte et le traitement des déchets ménagers sont de la compétence de La Domitienne.

Ce service est financé par la Taxe d'enlèvement des ordures ménagères.

Donc il faut veiller à ne pas faire payer les Domitiens pour des déchets qui ne leur appartiennent pas, tels que les déchets des professionnels ou ceux des habitants d'autres communes.



Pour éviter les abus, de nouvelles barrières d'accès sont mises en place et à partir du **2 avril**, ces **barrières s'ouvriront seulement sur présentation d'une nouvelle carte d'accès, remise gratuitement.**

Cette carte permettra 10 accès mensuels sur les sites des déchetteries. Si vous souhaitez des accès supplémentaires, contactez le Pôle Environnement

04 67 90 40 95

1
MILLION D'€
DE TRAVAUX

VOTRE AVIS NOUS INTÉRESSE

Afin de recueillir vos avis, qu'ils soient positifs ou non, un cahier de doléances sera mis en place sur chacun des sites. N'hésitez pas à inscrire toutes vos remarques.

Cette volonté d'amélioration constante nous permettra de toujours mieux répondre à vos besoins et de solutionner les éventuels problèmes que vous pourriez rencontrer.

LA VIDÉO-PROTECTION

Afin de les sécuriser, les sites sont équipés de caméras avec enregistrement des données. Une solution pour limiter les vols et récupérations, strictement interdits. Quant aux auteurs de dégradations et de dépôts sauvages, ils seront identifiés et sanctionnés. Des actes qui coûtent cher à la collectivité chaque année et gaspillent l'argent des usagers.

COMMENT OBTENIR MA NOUVELLE CARTE ?

En remplissant le formulaire dédié et en y joignant un justificatif de domicile de moins de 3 mois et un justificatif d'identité.

OÙ TROUVER CE FORMULAIRE ?

Il est inséré dans **CE MAGAZINE**. Vous pouvez aussi le retirer en mairie ou sur le site internet :

www.ladomitienne.com/A la Une

OÙ LE DÉPOSER ?

A la mairie, avant le 31 mars. Votre nouvelle carte sera disponible sous 15 jours, dans votre mairie.

Après le 31 mars, votre demande devra être déposée à l'Hôtel de communauté, à Maureilhan.

**NOUVEAUX
HORAIRES**

**A COMPTER
DU 2 AVRIL**

**MARDI, MERCREDI,
VENDREDI ET SAMEDI :**
8h30-12h/14h-17h30
JEUDI ET DIMANCHE :
9h-12h

FERMÉ LE JEUDI ET DIMANCHE après midi
ET LUNDI toute la journée

CONCERTATION AUTOUR DES COLLECTES

Depuis plusieurs mois, élus et agents en charge des collectes, travaillent activement à la redéfinition des circuits de collectes, afin d'optimiser la qualité du service. Temps de travail, application des nouvelles réglementations, optimisation des matériels, sécurité du personnel ont été au cœur des échanges qui ont abouti à la validation d'une nouvelle organisation.

En avril les nouveaux circuits seront en place, avec une nouvelle répartition entre les collectes des ordures ménagères et sélectives.

Mais qu'est-ce qui change pour l'habitant ? RIEN, aucune modification des jours de collecte, seulement une efficacité plus grande de service public.



EAU ET ASSAINISSEMENT

0977 408 408 (numéro non surtaxé)
Service d'urgence : 24h/24 au
0977 401 139 (numéro non surtaxé)

Depuis le 1^{er} janvier, La Domitienne a en charge les services d'eau et d'assainissement sur le territoire (hors Cazouls-les-Béziers). Pour toute question ou urgence, joignez les services de notre prestataire Suez.

8 BORNES POUR LES VOITURES ÉLECTRIQUES

HUIT BORNES DE RECHARGE ÉLECTRIQUE SONT INSTALLÉES SUR LE TERRITOIRE DE LA DOMITIENNE. UNE MESURE QUI S'INSCRIT EN DROITE LIGNE EN FAVEUR DU PLAN CLIMAT LANCÉ PAR LA COLLECTIVITÉ.



MARAUSSAN



MONTADY



PORT DU CHICHOULET



OÙ SONT-ELLES ?

VENDRES : Port du Chichoulet (1 borne accélérée) / opérationnelle
zone de Via Europa (1 borne rapide) / opérationnelle
MARAUSSAN : Place Marcel Barrère / opérationnelle
MONTADY : Avenue des platanes / opérationnelle
NISSAN : Place de l'ancienne distillerie / en cours d'installation
LESPIGNAN : Rue des buissonnets / opérationnelle
CAZOULS : Zone d'activités Saint Julien / travaux en cours
COLOMBIERS : Port fluvial / opérationnelle

COMMENT ÇA FONCTIONNE ?

LA BORNE RAPIDE : temps de charge entre 15 et 30 mn, elle est équipée de câbles. Consultez le site Reveo pour connaître la disponibilité.
Coût : 2€ le ¼ h.

LA BORNE ACCÉLÉRÉE : 1h à 2h pour charger, prévoir les câbles.
Consultez le site Reveo pour connaître la disponibilité.
Coût : 1,50€ l'heure.

Reveo (www.reveocharge.com)

LE PLAN CLIMAT : TOUS CONCERNÉS

LA COLLECTIVITÉ A LANCÉ SON PLAN CLIMAT AIR ÉNERGIE TERRITORIAL.
Le président justifie cet engagement.



Est-ce le nouveau combat de La Domitienne ?

Alain Caralp : Le changement climatique a un impact croissant sur l'activité économique, la cohésion sociale et la qualité environnementale : logement, déchets et ses traitements, santé, mobilité, toutes les politiques publiques sont impactées.

Allez- vous agir seul ?

Certainement pas ! Nous mobilisons tous les acteurs de notre territoire, économiques, associatifs, sociaux et tous les habitants de bonne volonté, qui voudront venir enrichir le débat d'idées.

Je veux faire de ce défi, une opportunité de développement durable pour notre territoire, avec l'aide et le soutien de tous, dans un grand élan de concertation.

Ce plan climat, peut-il être une chance pour ce territoire ?

Totalement, c'est même une opportunité pour développer de nouveaux emplois spécialisés sur de nouvelles filières, générant des ressources financières, tout en améliorant la qualité de vie de nos habitants.

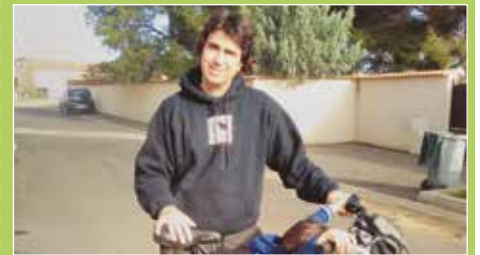
ILS VEULENT DEVENIR ACTEURS : ILS ONT REJOINT LE GROUPE CITOYEN



Helen Gaujal, 37 ans, agriculteur à Cazouls, a un projet de maraîchage bio et la problématique de l'eau l'inquiète :
"Si la ressource eau diminue, s'il ne pleut plus suffisamment, comment faire pour vivre ? Je suis d'autant plus concerné que j'habite un hameau sans eau courante."



Antonin Crozet, animateur pédagogique. Il a renoncé à la voiture et utilise les transports en commun : *"Et pourtant j'habite Lespignan. La mobilité, voilà un sujet à aborder pour se déplacer plus facilement entre les villages de La Domitienne. Pourquoi ne pas aménager un réseau de chemins ruraux en pistes cyclables, avec un système de location de vélo à assistance électrique ?"*



Ramon Borrás, vit à Maraussan et travaille à Béziers dans la vente d'emballages recyclés. Il se déplace en vélo *"Je salue la démarche d'associer des citoyens à la réflexion. Ensemble on avance plus vite et plus efficacement."*

VOUS VOULEZ RÉAGIR ?
e.halm@ladomitienne.com
04 67 90 40 90

LES MOUSQUETAIRES DÉFENSEURS DE LA NATURE

7 000 HECTARES À SURVEILLER TOUT EN CONCILIANT PRÉSERVATION DES ESPÈCES ET HABITAT AVEC LES ACTIVITÉS HUMAINES.

Nina Schoenen, Rémy Bellezza et Boris Crespo sont les défenseurs de la nature si prégnante sur ce territoire. Chargée de mission Natura 2000, technicien et garde du littoral, ils sont depuis le 1^{er} janvier les gardiens des espaces naturels. Leurs champs d'action : la Basse plaine de l'Aude (Lespignan, Nissan, Vendres, Fleury et Salles d'Aude), les collines d'Ensérune, la Mare du plateau de Vendres et les terrains du Conservatoire du littoral.

Leurs missions

- Améliorer la qualité des milieux (roselière, lagune, prairies, garrigues) et le maintien des espèces.
- Concertation avec les chasseurs, pêcheurs, agriculteurs, viticulteurs, éleveurs et professionnels du tourisme.

La finalité

Il s'agit de préserver ces espaces remarquables mais sensibles, sans pour autant les "mettre sous cloche" pour que l'Homme puisse continuer à y travailler.



DIVERSIVAL 2^{ÈME} ÉDITION

QUAND DES SPORTIFS SE PRENNENT D'AMOUR POUR LA CULTURE, ÇA DONNE DIVERSIVAL, UN ÉVÈNEMENT QUI DÉFEND DES VALEURS HUMANISTES.

À y regarder de plus près, le sport véhicule certaines valeurs que l'on retrouve dans les gènes de la culture. Il n'y avait qu'un pas à franchir pour unir sport et spectacle.

C'est ce qu'a fait l'association Diversival qui s'est choisie un président de renom, Richard Castel, plus habitué aux plaquages rugbystiques qu'aux joutes verbales.

Ce festival (du 12 au 26 mai) se veut être celui de la diversité et du vivre ensemble, qui porte des valeurs de partage et qui se révolte contre les discriminations.

Cette année, le festival est éclaté, hors murs de Vendres et s'ouvre vers Lespignan et Nissan. Conférences-débats, spectacles, concerts et des temps forts, avec la présence d'Edwy Plenel, Daniel Herrero et Sophie Massieu, journaliste aveugle qui a réalisé un tour du monde (le programme en page 16)



Le bureau de l'association : L. Clariana - R. Vassakos - S. Vassakos - R. Castel - S. Camats - A. Ehret - C. Ehret - S. Constant - Y. Clariana

Richard Castel : "Ce festival m'a ouvert les yeux, il y a de la discrimination à tous les niveaux, handicap, racisme, sexisme, homophobie, obésité... Nous, on ne veut montrer que le côté positif, dans une ouverture d'esprit."

DEUX PAS DE DEUX

La saison culturelle s'annonce riche et éclatée : de nouvelles programmations, deux nouvelles salles de spectacles, Total Festum qui revient, les 20 ans du Café philo, les spectacles pour les scolaires et la danse qui s'invite au **festival InvitationS**.

La chorégraphe **Amélie Durand**, est tombée sous le charme de ce territoire. Elle prépare quelques surprises. "Souvenirs d'enfants" : les paroles des Anciens recueillies à Lespignan et à Nissan, seront mises en musique et

en danse rythmée, pour un **flash mob** totalement inédit, à une date bien entendu, mystérieuse.

À **Lespignan**, un atelier de création de danse est mis en place avec les écoles maternelles, en juin et enfin dans le cadre du **festival InvitationS**, un spectacle de rue avec les danseuses de la compagnie "Contraste" est en préparation.



Les répétitions démarrent en mai : s'inscrire au 06 74 07 84 20

DEUX SALLES DE SPECTACLES... SINON RIEN !

Esprit gare, Claude Nougaro, c'est ce qu'on pourra lire sur les frontons des deux salles culturelles qui vont bientôt ouvrir leurs portes, à **Maraussan** et à **Montady**.

La salle Claude Nougaro de Montady s'est dotée d'une salle de spectacle de 900 m², pouvant accueillir 400 places assises, équipée de fauteuils télescopiques.

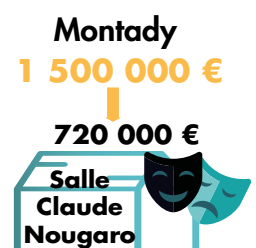
Esprit gare, dans la salle de Maraussan, les premiers applaudissements vont retentir en mars. 1.200 m² dédié à la culture sous toutes ses formes, avec une salle de spectacle pour 300 personnes assises (700 debout), conçue comme un "vrai" théâtre avec des équipements techniques d'éclairage et de scène, dernier cri. Cinq autres salles seront à disposition du monde associatif.



La domitienne
COMMUNAUTÉ DE COMMUNES EN BITERROIS



2015 - 2020



AGENDA Hiver

FÉVRIER 02

CAZOULS-LÈS-BÉZIERS

- 20 **Projection d'un film** : l'hiver, 20h30, médiathèque.
- 22 Ateliers gourmands de la chandeleur (enfants), 15h, médiathèque. Prix : 5€.
- 25 **Loto de la Confrérie des Chevaliers** de la Saint Saturnin, 15h, centre F. Mitterrand.
- 27 Ateliers gourmands de la chandeleur (enfants), 10h, médiathèque. Prix : 5€.

LESPIGNAN

- 25 Loto FCLV, salles du Peuple et polyvalente.
- 28 **Soirée pyjama** (dès 7 ans), 19h, médiathèque.

MARAUSSAN

- 25 **Semi-marathon**, départ 9h30, en individuel ou relais de coureurs. Infos/inscription : 06 09 02 09 60, renseignements : semi.marathon.maraussan@gmail.com

NISSAN-LEZ-ENSÉRUNE

- 21 Sortie Ski-Club à Font-Romeu. Inscriptions les jeudis 17h30 : 06 79 16 16 40.
- 24 Diversival : apéritif/débat "Le sexisme dans le rugby", 18h30, salle J-P. Balayé.

MARS 03

CAZOULS-LÈS-BÉZIERS

- 3 Repas des Aînés, centre F. Mitterrand. Inscription : 04 67 93 61 08
- 6 **Semaine de la Femme** : projection d'un film, 20h30, médiathèque.
- 7 Semaine de la Femme : "Les couteaux de Madame Bernard" par la Cie Là-Bas, théâtre de Pierre Astrié, 18h30, médiathèque.
- 8 Semaine de la Femme : "Pierre de patience et autres contes de femmes qui rêvent" avec Ludivine Hénocq, 18h30, médiathèque.
- Du 9 au 30 **Exposition** de G. Simon et R. Taurines, médiathèque.
- 9 Semaine de la Femme : "Un bateau pour la France", par la Cie Arthéma de Marie Vidal, 20h30, médiathèque.
- 17 **Baleti**, 19h30, centre F. Mitterrand
- 18 Loto du collège Jules Ferry, centre F. Mitterrand.
- 19 Commémoration du 19 mars 1962, 17h, parc Ernest Gautrand.
- 20 **Collecte de sang**, de 14h à 19h30, centre F. Mitterrand
- 23 **Concert** de Bruno Perren et Marc Hévéa, 21h, médiathèque.

COLOMBIERS

- 2 **Spectacle** "La connerie est une énergie renouvelable" de Jean-Patrick Douillon.
- 10 **Café Philo** : "La condition humaine : du mythe d'Adam et Eve aux avancées scientifiques" avec **François Flahault, philosophe**, 18h30, salle du Temps Libre.

LESPIGNAN

- 2 Loto Occitan, 18h, salle du Peuple.
- 3 Soirée jeux, 19h, médiathèque.
- 4 Loto des Arlequins, salles du Peuple et polyvalente.
- 9 **Vernissage Poésie Express**: 18h30, **spectacle** : 20h30, médiathèque.
- 11 • **Vide grenier** des parents d'élèves, Buissonnets.
• **Loto inter-associations**, salles du Peuple et polyvalente.
- 16 • **Projection d'un court métrage**, 18h30, médiathèque.
• **Soirée Country**, 19h, salle polyvalente.
- 18 **Loto FCLV**, salles du Peuple et polyvalente.
- 19 **Cérémonie de l'ULAC** Guerre d'Algérie, 11h, cimetière.
- 23 • **Diversival : apéritif/débat** "Laïcité et protection de l'enfant", 18h30, médiathèque.
• **Carnaval des écoles**.
- 24 **Carnaval du Comité des Fêtes**, salle polyvalente.
- 25 **Loto du Comité des Fêtes**, salles du Peuple et polyvalente.

MARAUSSAN

- 16 **Spectacle musical** "Mélangez" de Jean Tricot, 18h45, médiathèque. Sur réservation : 04 67 98 41 29.
- 17 **Repas des Aînés** au centre culturel Esprit Gare. Inscription en mairie avant le 2 mars.

MAUREILHAN

- 4 **Rugby** : ASMMXV – US Nissan Colombiers.
- 17 **Carnaval**.
- 25 **Rugby** : ASMMXV – Tauch Corbières.

MONTADY

- 10 **Défilé du Carnaval**

NISSAN-LEZ-ENSÉRUNE

- 4 **Journée Ski-Club** à Formiguères. Inscriptions les jeudis 17h30 : 06 79 16 16 40.



Fête de la Philo

Mercredi 7 mars 9h30-11h Médiathèque de Maureilhan
Goûter Philo Enfants : « L'Homme et l'animal, est-ce pareil ? »

Vendredi 9 mars 17h Salle du Temps Libre - Colombiers
Fête de la Philo : Diaporama, témoignages, lectures, café philo/apéro « Qui sont les barbares ? » animé par Michel Tozzi, auberge espagnole.

Samedi 10 mars

Les ateliers 9h30 - 12h
Médiathèque de Lespignan Médiathèque de Maureilhan
« Jusqu'où transformer notre condition humaine ? Humanisme et transhumanisme » avec Daniel Mercier.
Pause pensée : « L'Homme est-il un animal comme les autres ? » avec Chantal Ferrier et Marie Pantalacci.

La conférence 18h30 - 20h45 Salle du temps libre - Colombiers
« La condition humaine : du mythe d'Adam et Eve aux avancées scientifiques » avec François Flahault, philosophe et directeur de recherche au CNRS.
Dédicace de ses ouvrages suivie d'un apéritif dinatoire offert par l'association Philo Sophia.

Dimanche 11 mars 15h30 - 18h Maison du Malpas
Goûter-Philo : « Humain, inhumain, trop humain »

- 7 **Atelier magie** avec Christian Poyo (dès 7 ans), 14h30, médiathèque. Réservation conseillée.
- 9, 10 et 11 **Week-end Ski-Club** à Porte Puymorens. Inscriptions à partir du 1^{er} février les jeudis 17h30 : 06 79 16 16 40.
- 10 **Journée Ski-Club** aux Monts d'Olmes. Inscriptions les jeudis 17h30 : 06 79 16 16 40.
- 18 • **Concert** avec l'Orchestre d'Harmonie municipale de Nissan, 17h, salle M. Galabru.
• **Journée Ski-Club** à Formiguères. Inscriptions les jeudis dès 17h30 : 06 79 16 16 40.
- 24 **Journée Ski-Club** à Font-Romeu. Inscriptions les jeudis 17h30 : 06 79 16 16 40.

VENDRES

- 19 **Commémoration** de la Guerre d'Algérie.
- 25 **Carnaval**, 14h30, départ de la promenade.

AVRIL 04

CAZOULS-LÈS-BÉZIERS

- Du 6 au 20 **Salon de printemps** des Artistes Cazouliens : vernissage le 6/04 et remise des prix le 20/04, centre F. Mitterrand.
- 8 • **Concert** "Le petit cœur d'Occitanie", 17h, église Saint Saturnin.
• **Vide grenier** (FCPe), stade de l'Enclos.
- 21 **Vide grenier** (Cazouls Info Loisirs), de 7h à 19h, stade de l'Enclos.



COLOMBIERS

- 14** **Café Philo** : "Qu'est-ce que l'autorité ? A quelles conditions est-elle légitime ?", 17h45, Maison du Malpas.

LESPIGNAN

- 1** **Diversival : Rallye**
2 Paquette du Jumelage au Moulin (salle polyvalente en cas de pluie)
7 Repas du 3^{ème} âge, salle polyvalente.
9 **Café Philo** : "Qu'est-ce que l'autorité ? A quelles conditions est-elle légitime ?", 17h45, Maison du Malpas.
28 Bal Country, 19h, salle polyvalente.

MARAUSSAN

- 1** Printemps du Livre : Les Etats-Unis (toute la journée, médiathèque): animations, ateliers, concert, danses, conférences, expositions, vente de livres, repas à midi.
7 **Gala de boxe**, halle aux sports, 4 combats professionnels avec la participation du prometteur Bastien Ballesta. Participation de nombreux boxeurs professionnels et amateurs régionaux.
7 et 8 **9^{èmes} journées Fleurs et Jardins**, château de Perdiguier.
21 et 22 **Soirée cabaret**, centre culturel Esprit Gare. Dimanche : randonnée VTT et pédestre, messe à la chapelle.
27 **Spectacle** "Chez nous en Méditerranée", par la Cie du Septième Point, centre culturel Esprit Gare.
28 Journée éco-citoyenne.
28 et 29 **Fermes en Fête** : au Château de Perdiguier.

MAUREILHAN

- 8** Vide grenier.

NISSAN-LEZ-ENSÉRUNE

- 1** **Diversival : Rallye**. Départ à 9h.
7 **Concert** du "Big Band Orchestra" spécial Ray Conniff, 21h, salle M. Galabru.
14 et 15 **Salon des arts et terroirs**, salle M. Galabru.
28 et 29 **Fermes en Fête** : journée portes ouvertes au Domaine Les Cardinelles, le Chai César, Fleur d'Olive et à la ferme du Perrier.

VENDRES

- 1** **Diversival : Rallye**.
11 Audition de printemps de l'école de musique.
28 et 29 **Fermes en Fête** : journée portes ouvertes au Miel de mon moulin et au Gaec les Basses plaines.

MAI 05

CAZOULS-LÈS-BÉZIERS

- 1** Fête du Travail, salle polyvalente.
6 **Concert** de C. Hainsworth et P. Frigau, 17h, église Saint Saturnin.
8 Commémoration du 8 mai 1945, place des 140.
13 **Fête du pain et du terroir** (Confrérie des Chevaliers de Saint Saturnin), place des 140.
18 **Concert** de la chorale du collège Jules Ferry, centre F. Mitterrand.
22 Collecte de sang, de 14h à 19h30, centre F. Mitterrand.
Du 25 au 27 Tournoi de rugby Guy Discourt, stade de l'Enclos.

LESPIGNAN

- 1** Fête du Muguet avec Lespigon, de 8h à 18h, salle polyvalente.
8 Cérémonie ULAC, 11h, place Ricardou.
18 Kermesse des Parents d'élèves, 17h.
19,20 et 21 Tournoi des Arlequins.
25 Causerie des Amis de Lespignan, 18h, à la chapelle.
25 et 26 **Fête de la Transhumance**.

MONTADY

- 1** Journée contre le cancer : manifestations sportives, concours de boules.
6 Relais de la vie organisé par les Donneurs de sang, à la Livinière.
28 Collecte de sang, salle des Associations.

NISSAN-LEZ-ENSÉRUNE

- 25 et 26** **Fête de la Transhumance**.
26 **Concert** de l'Orchestre d'Harmonie municipal de Nissan 21h, salle M. Galabru.

VENDRES

- 1** **Fête du travail**.
8 **Commémoration de la Victoire de 1945**.
12 **Café Philo** : "Recherche désespérément identité française...", 17h45, sortie Ouest, Domaine de Bayssan.
13 **Challenge judo**.
25 et 26 **Fête de la Transhumance**.



Diversival 2018

DU 12 AU 27 MAI



| | |
|---|---|
| <p>Samedi 12 mai 18h Place François Mitterrand, Vendres Apéritif citoyen</p> <p>Lundi 14 mai 18h Nissan-lez-Ensérune Spectacle « Gramme d'âme » par la Cie La Bouillonne sur le thème de la différence et le handicap.</p> <p>Mardi 15 mai 18h30 Collège Françoise Giroud, Vendres Spectacle « Connais-tu l'heure de la fin de la nuit ? » par la Cie Nocturnes sur le thème du fascisme.</p> <p>Jeudi 17 mai 18h30 Parvis de la médiathèque, Lespignan Apéritif/débat « Le communautarisme », avec Fabrice Dhume, maître de conférences, sociologue et animé par Lionel Clariana.</p> <p>Vendredi 18 mai 18h30 Place des Lavoirs, Vendres Apéritif/débat « Le devoir d'hospitalité », avec Edwy Plenel & Daniel Herrero, animé par Richard Vassakos et Richard Castel.</p> | <p>Samedi 19 mai 18h30 Rues de Nissan-lez-Ensérune Spectacle de rue « Dix-huit », Cie Les Toiles Cirées : la place des femmes durant la Grande Guerre.</p> <p>Mardi 22 mai 18h30 Salle J-P. Balayé, Nissan-lez-Ensérune Apéritif/débat « Souriez, vous êtes filmés ! », avec Laurent Mucchielli, Directeur de recherches au CNRS, Sociologue, animé par Lionel Clariana</p> <p>Jeudi 24 mai 18h30 Mairie, Vendres Apéritif/débat « Dans les yeux de Sophie Massieu », avec Sophie Massieu, journaliste, animé par Céline Ehret-Diaz. Non-voyante, Sophie Massieu fait découvrir le monde à travers ses sensations et ses impressions.</p> <p>Vendredi 25 mai 19h Salle du Peuple, Lespignan Présentation de l'association Refuge avec la Compagnie FBI, animé par Sabrina Vassakos. Thématique : l'homophobie.</p> <p>Samedi 26 mai 21h Place des Lavoirs, Vendres Concert des Barbeaux sur la thématique des migrants et des réfugiés.</p> |
|---|---|

MAUREILHAN

- 6** **Les Florales** : pépiniéristes, conseils jardinage, marché paysan, artisanat et produits naturels, restauration, spectacle de rue, animations enfants.
Du 25 au 27 **Fête locale** : bodégas, orchestres, danses, pena, concours de pétanque.

Communauté de communes en Biterrois



1 avenue de l'Europe
34370 Maureilhan
Tel 04 67 90 40 90
Fax 04 67 90 40 99
www.ladomitienne.com

LE RÉSEAU MÉDIATHÈQUE

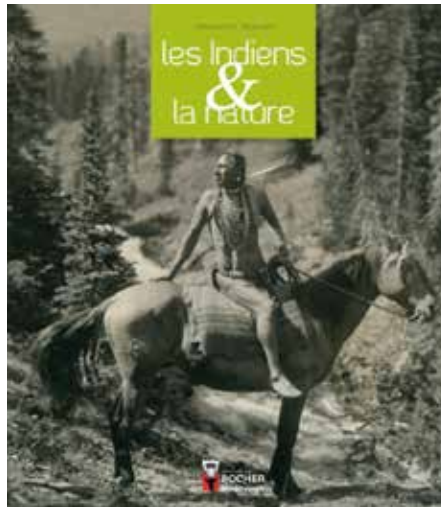
LE PRINTEMPS DU LIVRE

La médiathèque de **Maraussan** consacre cette année son Printemps du livre aux États-Unis, le 1er avril.

Deux expositions prêtées par la Médiathèque départementale sont présentées : "L'univers du blues" et "Paroles indiennes".

Les photographies sont signées E.S. Curtis, anthropologue spécialiste des amérindiens.

La conférence : "Les indiens et la nature" de Françoise Perriot, auteure spécialiste des indiens d'Amérique du Nord, journaliste,



témoigne de l'implication étroite des Indiens avec la nature, tous deux indissociables.

Coté animations, concert et initiation à la danse country, house et hip hop. Mais aussi tir à l'arc et atelier de sculpture sur bois, création d'un totem. Atelier d'arts plastiques autour d'Andy Warhol et Roy Lichtenstein, graff et conception d'une tunique indienne.

Vente de livres et repas à midi.



LA PREMIÈRE LUDOTHÈQUE DU RÉSEAU



La future médiathèque de Colombiers accueillera la première ludothèque du Réseau. Les travaux démarrant en septembre prochain, l'ouverture est envisagée un an plus tard. Selon l'architecte Isabelle Arnold, le nouveau bâtiment sera le trait d'union entre le port et la mairie. De plein pied, doté d'une façade totalement vitrée, il symbolise l'ouverture sur le monde.

Sa seconde fonctionnalité permettra l'extension de l'école primaire, à l'étage.

10.000 DOCUMENTS HORS MURS

C'est le nombre de documents qui a été retiré du Réseau, pour permettre le renouvellement du fonds.

Que deviennent-ils ? Une entreprise sociale et solidaire récupère les livres, cd... et les propose sur le marché de l'occasion. 10 % de cette vente sont reversés à La Domitienne, qui choisit d'en faire bénéficier une association à caractère social et culturel.



NEWS LE RÉSEAU PART À LA CONQUÊTE DE NOUVEAUX PUBLICS :

Les ados, les actifs et les hommes, comment les capter ? Une formation spécifique a été suivie par l'ensemble du personnel.

DU CÔTÉ DES ADHÉRENTS :

Arrivée prochaine de la nouvelle carte. Et distribution gratuite du nouveau sac.

MÉDIATHÈQUE DE MAUREILHAN,

23 mars à 18h30 : conférence de Monique Millau, sur les camps de concentration de Rawa-Ruska. Exposition de documents, objets et photos.





La Résidentielle

Établissement d'Hébergement Pour Personnes
Âgées Dépendantes

vous présente ses meilleurs vœux 2018



- Optimisation de la prise en soin du Résidant atteint de la maladie d'Alzheimer dans un Pôle d'Activités et de Soins Adaptés (P.A.S.A.) avec espace Snoezelen.
- Maintien de l'autonomie et des gestes de la vie quotidienne.
- Création en 2017 d'un Parcours d'Activité Santé Seniors (P.A.S.S.).
- Humanité & Dignité.
- Intégration sociale & Libre choix.

Avenue de Béziers • 34440 Colombiers

Tél. 04 67 37 21 21

Fax : 04 67 37 62 63 • www.laresidentielle.fr
secretariat@laresidentielle.fr



DÉPLIANTS

FLYERS

CARTES DE
VISITE

BULLETINS || D'INFOS

GUIDES ET PLANS

PLAQUETTES

POUR ÊTRE CONNU, SOYEZ ENTENDU !

04 67 28 32 25

EDITION.INTERFACE@WANADOO.FR



ZAE CANTÉGALS
34440 COLOMBIERS



ACHP IMPRIMERIE

L'imprimerie de A à Z

BROCHURES, PLAQUETTES

DOCUMENTS ADMINISTRATIFS

(TÊTE DE LETTRE, CARTES DE VISITE,

LIASSES ET CARNETS AUTOCOPIANTS, ETC...)

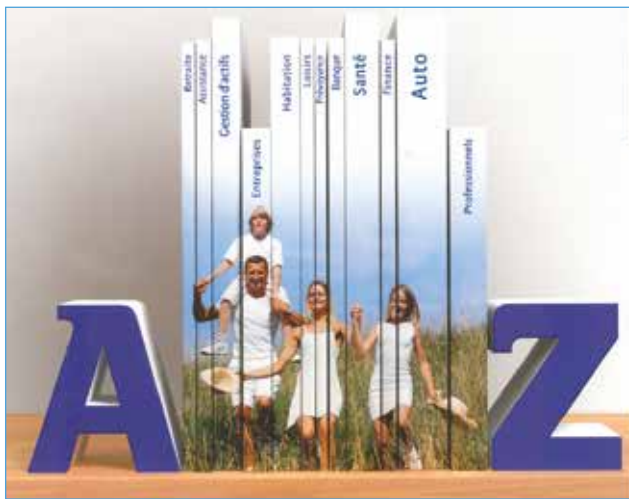
AU SERVICE DES ENTREPRISES ET COLLECTIVITÉS LOCALES

06 72 75 95 50 - 04 67 86 38 90

achp.imprimerie@orange.fr

R.C.S: 830 698 338 00019 - Code APE 1812Z

66, RUE D'ALGER - 34130 MAUGUIO



ZAE St Julien - Rue Pierre et Marie Curie
34370 CAZOULS-LES-BEZIERS

Avec vous de A à Z



Christine GONDARD
Agent Général Allianz Spécialiste Pro et Particuliers
Tél. 04 67 93 85 85
christine.gondard@allianz.fr
Tél. 04 67 30 85 85 (Béziers)
Retrouvez-nous à côté de l'étude notariale.
N° Orias 07022120 - www.orias.fr



**VÉLOS ROUTE - VTT - TRIATHLON
LOISIR - ÉLECTRIQUE - URBAIN**

15 Rue du Pin - 34310 Montady
Tél: 04 67 37 17 52



LE SPÉCIALISTE DU VÉLO

lvr-cycles@hotmail.fr
www.lvr-cycles.com



**LE SPÉCIALISTE DU VÉLO
ÉLECTRIQUE ET URBAIN À BÉZIERS**

23 Boulevard John Kennedy - 34500 Béziers
Tél: 04 67 62 19 24

Remise de **30€**

POUR TOUT ACHAT D'UN ÉQUIPEMENT
MONTURE + VERRES UNIFOCALUX
D'UN MONTANT MINIMUM DE 280€
VALABLE JUSQU'AU 30 JUIN 2018

Remise de **60€**

POUR TOUT ACHAT D'UN ÉQUIPEMENT
MONTURE + VERRES PROGRESSIFS
D'UN MONTANT MINIMUM DE 480€
VALABLE JUSQU'AU 30 JUIN 2018



Domitia **OPTIC**

NOUVEAU
**VOTRE OPTICIEN VOUS PROPOSE
SES SERVICES À DOMICILE**

TIERS PAYANT MUTUELLES
04 67 00 47 94
domitiaoptic@orange.fr

ZAE Cantegals
Face à McDo
34440 COLOMBIERS



04 67 49 39 49
angelotti.fr

TERRAINS À BÂTIR - LA DOMITIENNE



MARAUSSAN - LE SYMPHORIEN

**Parcelles viabilisées
avec vue dégagée
en bordure de vignes**

