



RAPPORT ANNUEL 2016

Sur le prix et la qualité du service public d'élimination des déchets ménagers et assimilés.



La domitienne
COMMUNAUTÉ DE COMMUNES EN BITERROIS



SOMMAIRE

1. PRÉSENTATION DE L'EPCI EN CHARGE DE L'ÉLIMINATION DES DÉCHETS

1.1 Composition de la Collectivité

1.2 Compétences exercées par l'EPCI

2. ORGANISATION DU SERVICE PUBLIC D'ÉLIMINATION DES DÉCHETS MÉNAGERS

2.1 Organisation générale du service de collecte et de traitement des déchets

2.1.1 Caractéristiques des opérations de collecte

2.1.2 Tonnages des flux des déchets collectés

2.1.3 Liste et mode d'exploitation des installations où sont traités les déchets

2.1.4 Caractéristiques du réseau de déchèteries

2.1.5 Performances de tri des emballages et journaux magazines

2.1.6 Evolution des tonnages de déchets collectés par l'EPCI

3. COÛT DU SERVICE PUBLIC

3.1 Les principales prestations rémunérées à des entreprises sous contrat

3.2 Les indicateurs économiques

4. MESURE DE PRÉVENTION ET COMMUNICATION

4.1 Les animations

4.2 Les suivis de collecte

4.3 Les autres actions

4.4 La prévention

1. PRÉSENTATION DE L'EPCI EN CHARGE DE L'ÉLIMINATION DES DECHETS

1.1 Composition de la Collectivité

La Communauté de Communes La Domitienne est un établissement Public de Coopération Intercommunale (EPCI) qui regroupe 8 communes. Elle exerce la compétence « collecte et traitement des déchets ménagers et assimilés » pour l'ensemble de ses communes membres. Elle adhère au SITOM du Littoral en substitution de la commune de Vendres au titre du traitement des ordures ménagères résiduelles. Le SITOM du Littoral regroupe 2 EPCI : la Communauté de Communes La Domitienne et la Communauté d'Agglomération Béziers Méditerranée. Son périmètre comprend les communes de Vendres, Valras Plage, Sérignan, Sauvian et Villeneuve les Béziers.

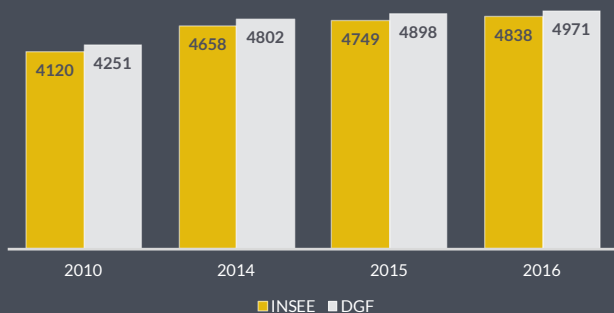


27 502 Habitants

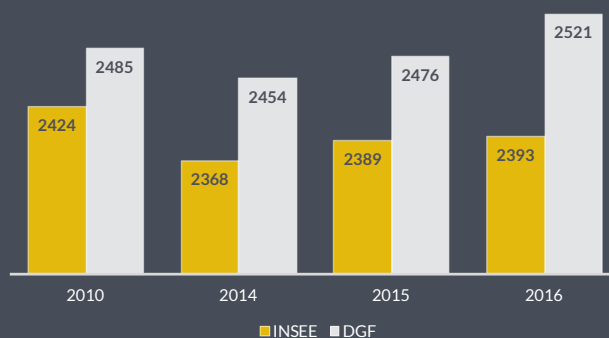
Population desservie par le service public de collecte et de traitement, soit une augmentation de **1,7%** par rapport à 2015.

Evolution de la population INSEE et DGF par commune.

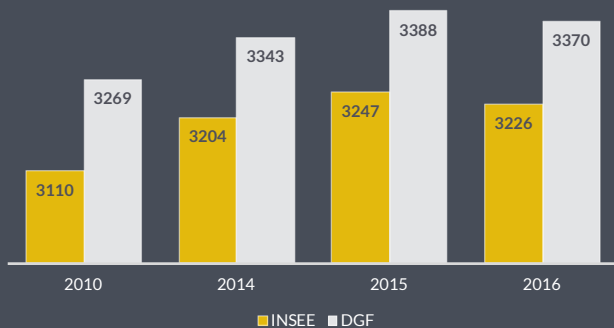
CAZOULS-LES-BEZIERS



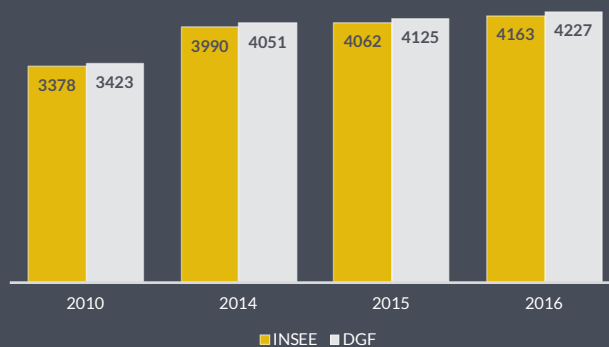
COLOMBIERS



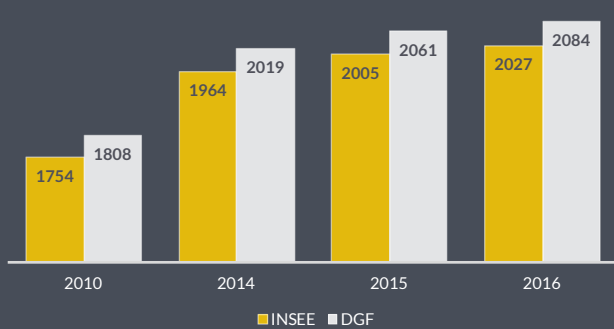
LESPIGNAN



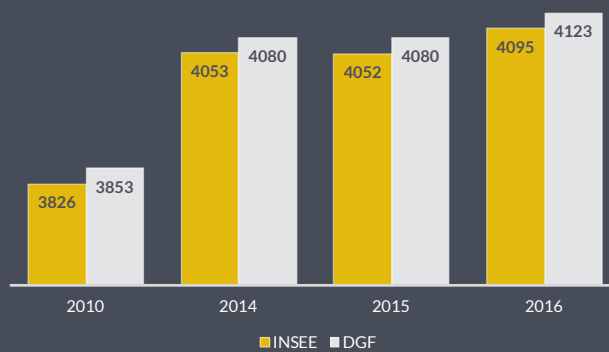
MARAUSSAN



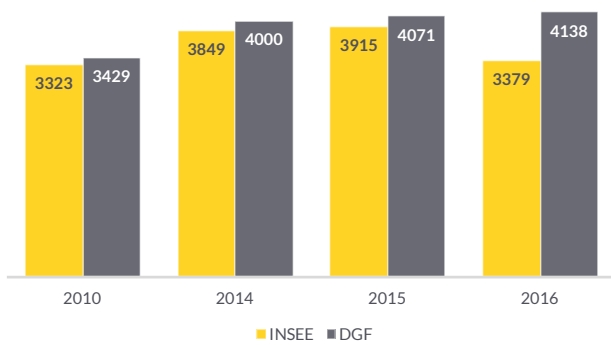
MAUREILHAN



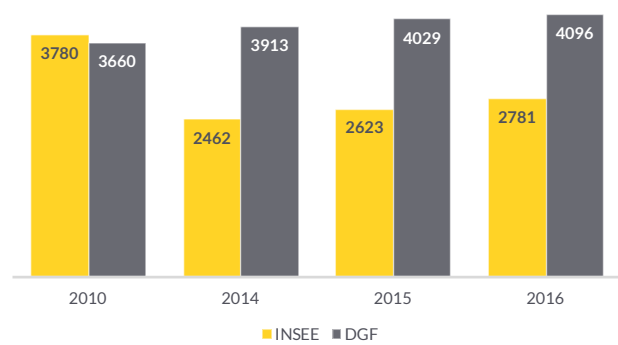
MONTADY



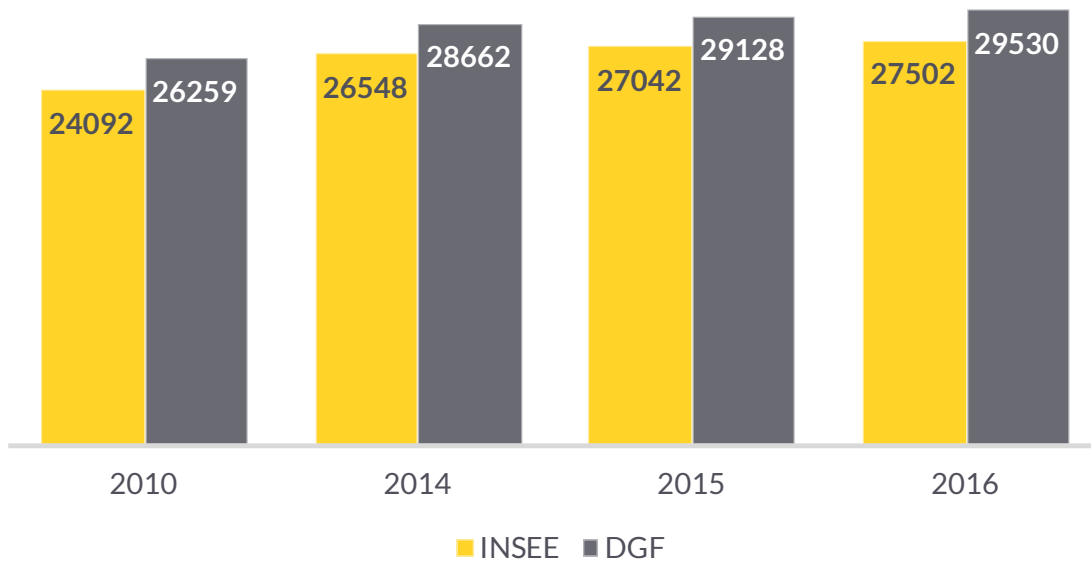
NISSAN-LEZ-ENSERUNE



VENDRES



COMMUNAUTE DE COMMUNES LA DOMITIENNE



RÉSIDENCES de la collectivité



► Le territoire de la Communauté de Communes est marqué par une large majorité de résidences principales type maison avec peu d'appartements (10%) et donc d'habitat de type vertical.

Communes (données INSEE 2013)	Nombre de résidences principales	Nombre de résidences secondaires	Logements vacants	Total	Maisons	Apparte- ments
CAZOULS LES BEZIERS	1964	143	260	2367	2048	310
COLOMBIERS	1002	149	77	1228	1067	137
LESPIGNAN	1393	118	190	1701	1539	159
MARAUSSAN	1699	66	163	1928	1656	264
MAUREILHAN	864	49	98	1011	912	99
MONTADY	1558	29	81	1668	1584	82
NISSAN LEZ ENSERUNE	1682	163	164	2009	1696	287
VENDRES	1119	1224	8	2351	2193	140
CC LA DOMITIENNE	11281	1941	1041	14263	12695	1478



Sur la commune littorale de Vendres, le nombre de résidences secondaires est largement supérieur à celui des résidences principales. Les nombreux campings présents sur la commune, démontrent une saisonnalité très marquée dans la réalisation du service public.



10%

Appartements sur le territoire de La Domitienne.

2. ORGANISATION DU SERVICE PUBLIC D'ÉLIMINATION DES DÉCHETS MÉNAGERS

2.1 Organisation générale du service de collecte et de traitement des déchets

2.1.1 Caractéristiques des opérations de collecte

COLLECTE EN PORTE À PORTE :

Population de la collectivité : 27 502 hab (INSEE 2015)

Flux de déchets collectés en porte à porte	Mode d'exploitation	Fréquence de collecte	Contenant	% Population desservie
Ordures ménagères résiduelles	Régie	C2 à C4	Bac couvercle vert	100%
Journaux-magazines	Régie	C1	Bac couvercle bleu	80%
Autres emballages	Régie	C1	Bac couvercle jaune	80%
Déchets non ménagers	Régie	C1 à C7	Bac couvercle vert macaron redevance spéciale	-
Emballages non ménagers	Régie	C1 à C3	Bac couvercle bleu et jaune macaron redevance spéciale	-
Cartons des professionnels	Régie	C1	En tas sur voie publique ou en bac couvercle jaune	-

Cx = x collectes par semaine

COLLECTE EN POINT D'APPORT VOLONTAIRE :

Flux de déchets collectés en apport volontaire	Mode d'exploitation	Contenant	Nombre	Densité
Verre	Régie	Colonnes ou conteneurs enterrés	145	1 pour 177 habitants
Journaux-magazines	Régie	Colonnes ou conteneurs enterrés	58	1 pour 92 habitants
Autres emballages	Régie	Colonnes ou conteneurs enterrés	60	1 pour 89 habitants
Ordures ménagères résiduelles	Régie	Conteneurs enterrés	7	Sur les communes de Lespignan et Vendres
Verre	Régie	Colonnes	30	Campings

L'ensemble des ordures ménagères est collecté en bac de capacité allant de 120 à 770 litres. Les centres de village équipés de conteneurs collectifs sont collectés jusqu'à 4 fois par semaine. Les journaux-magazines et les emballages sont collectés en bacs hors des hyper-centres et en colonnes dans les centres de villages. La Domitienne assure également pour les administrations et les professionnels qui le souhaitent, dans le cadre de la redevance spéciale, la collecte des déchets assimilables à des déchets ménagers c'est-à-dire des ordures ménagères résiduelles et des emballages/journaux-magazines. Ce service est assuré pour **60** clients. Les cartons des artisans et commerçants des centres de village sont collectés gratuitement, une fois par semaine, lors du passage des équipes de collecte sélective.



2.1.2 Tonnages des flux des déchets collectés

FEUILLE DE COMPTABILISATION DES TONNAGES DES FLUX DE DÉCHETS COLLECTÉS

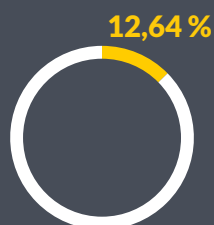
Flux de déchets	Modalités de collecte	Tonnages collectés	Tonnages entrants	Destination des déchets collectés
Ordures ménagères résiduelles	PAP	7970,46	0	Unité de compostage des OMR - UVOM de Béziers
			1243,53	Unité de compostage des OMR - UTOM du Littoral
			60,80	Valorisateurs
			5801,55	Installation de stockage des déchets non dangereux - Saint Jean de Libron
			864,58	Installation de stockage des déchets non dangereux - SITOM du Littoral
Verre	PAV	938,84	938,84	OI-groupe - Béziers
Journaux-magazines	PAP	643,02	540,78	Centre de tri Delta recyclage-Lansargues
	PAV		102,24	Centre de tri Delta recyclage-Lansargues
Emballages	PAP	697,04	565,98	Centre de tri Delta recyclage-Lansargues
	PAV		131,06	Centre de tri Delta recyclage-Lansargues
Déchets verts	Déchèterie	1601,23	1601,23	Plateforme de compostage - Montels
Bois	Déchèterie	810,23	810,23	Valorisateurs
Encombrants	Déchèterie	10406	10406	Valorisateurs
D3E	Déchèterie	244,809	244,809	Valorisateurs
Gravats	Déchèterie	2329,26	2329,26	Valorisateurs
Ferrailles	Déchèterie	244,64	244,64	Valorisateurs
Cartons	Déchèterie	233,7	2233,7	Valorisateurs
Déchets dangereux	Déchèterie	31,75	31,75	Valorisateurs
Textiles	Déchèterie	16,052	16,052	Valorisateurs
Mobilier	Déchèterie	358,74	358,74	Valorisateurs
TOTAL		17525,77 t	17525,77 t	



17525,77 t.

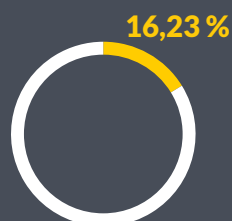
Tonnage global de déchets collectés (tout flux confondu) sur l'année 2016 soit une baisse de **50 tonnes** par rapport à 2015.

MODES DE TRAITEMENT



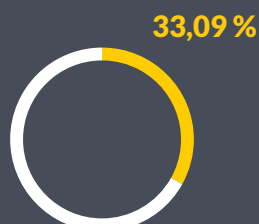
2216,23 t.

Valorisation énergétique
par incinération.



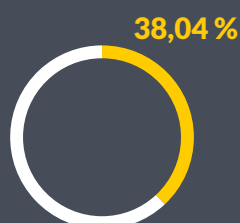
2844,76 t.

Valorisation organique
par compostage.



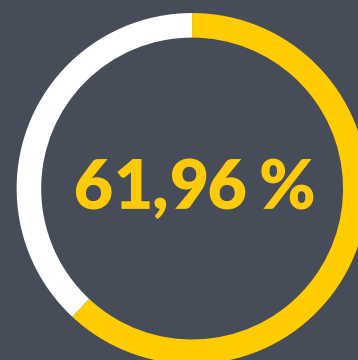
5798,65 t.

Valorisation matière
par recyclage.



6666,13 t.

Enfouissement.



**Taux de collecte en vue
d'une valorisation.**

Le tonnage global de déchets collectés (tous flux confondus) est de **17525,77 t** sur l'année 2016, soit une baisse de 50 tonnes par rapport à 2015. Les ordures ménagères résiduelles représentent 45% des apports (+1% par rapport à 2015), les déchets collectés en déchèteries 41% (stable par rapport à 2015) et les 14% restant de la collecte sélective. Près de **62%** de nos déchets sont valorisés (valorisation matière, organique et énergétique). Ce taux de valorisation est en baisse par rapport à 2015 (-6%). Cette baisse est liée à la mise en route de l'installation de traitement de la Communauté d'Agglomération Béziers Méditerranée.

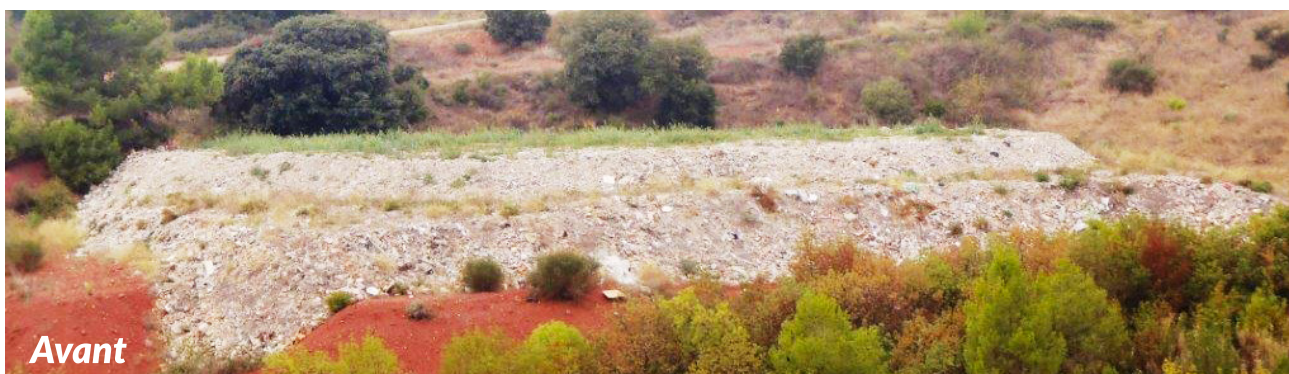
TONNAGES DES FLUX COLLECTÉS PAR L'EPCI

	Tonnages 2016	Kg/hab.	Tonnages 2015	Kg/hab.	Tonnages 2014	Kg/hab.
Ordures ménagères	7970,46	290	7891,05	292	7723,99	291
Verre	938,84	34	947,54	35	941,70	35
Emballages + JRM	643,02	49	630,97	49	691,66	51,88
	697,04		699,87		685,60	
Gravats	2329,26	85	2799,42	104	3106,98	117
Déchets de déchèteries	4947,15	180	4469,18	165	4461,50	168
TOTAL	17525,77	637	17575,57	645	17611,43	663

On notera que la production de déchets passe de **645kg/an/habitant** à **637kg/an/habitant**. Au niveau des ordures ménagères résiduelles, la production est en légère **baisse** (-2kg/an/habitant). Pour les recyclables, verre y compris, une moyenne de **83kg/an/habitant** sont collectés contre **84kg** en 2015. On notera la **baisse globale** des apports en déchèteries, liée à la baisse des tonnages de gravats (**85kg** contre **104kg** en 2015).



2.1.3 Liste et mode d'exploitation des installations où sont traités les déchets



La Communauté de communes La Domitienne a finalisé en 2016 la **réhabilitation** de l'installation de stockage des déchets inertes exploité depuis 2008. Les travaux, à hauteur de plus de **40 000€**, financés pour partie par le Conseil Départemental et suivis par les services de l'Etat (DDTM puis DREAL) ont permis au site de retrouver son aspect naturel. Remodelage du terrain, drainage, apport de terre végétale et plantation de végétaux adaptés permettront à la Nature de reprendre ses droits !

Installations où sont traités les déchets	Maitrise d'ouvrage	Exploitant	Nature de la valorisation
Unité de compostage des OMR -UVOM de Béziers	Communauté d'Agglomération Béziers Méditerranée	régie	organique
Unité de compostage des OMR - UTOM du littoral	SITOM du Littoral	COVED	organique
Installation de stockage des déchets non dangereux -Saint Jean de Libron	Communauté d'Agglomération Béziers Méditerranée	régie	enfouissement
Installation de stockage des déchets non dangereux - SITOM du Littoral	SITOM DU Littoral	COVED	enfouissement
Installation de traitement des déchets dangereux - Villeneuve lès Béziers	TRIADIS	TRIADIS	recyclage
Cimenterie	VALORIDEC	CIMENTERIE	énergétique
Centre de tri Delta recyclage-Lansargues	DELTA RECYCLAGE	DELTA RECYCLAGE	recyclage
Centre de tri du verre	IPAQ	IPAQ	recyclage
Plateforme de compostage Montels	ALLIANCE ENVIRONNEMENT	ALLIANCE ENVIRONNEMENT	organique
Unité de traitement des gravats	SMN NICOLLIN	SABLIERES DU	recyclage



2.1.4 Caractéristiques du réseau de déchèteries

2

Déchèteries pour le territoire de La Domitienne.

15123

Habitants pour la déchèterie de Cazouls-lès-Béziers.

**9598 + hab.
Poilhès**

Habitants pour la déchèterie de Cazouls-lès-Béziers.

Régie

Exploitation du haut de quai des déchèteries.

**Bas de
quai**

SMN Nicollin pour le transport et traitement des gravats - Régie pour le transport des déchets verts et des cartons - Alliance Environnement pour le traitement des déchets verts - Valoridec pour le bois, les encombrants - Triadis pour les déchets dangereux - Purfer Derichbourg pour la ferraille.

6j/sem.

Dont 2 demies journées le jeudi et le dimanche pour les jours d'ouverture.

80000

Visites annuelles pour les déchèteries du territoire.

**Déchets
dangereux**

Acceptés dans les déchèteries du territoire.

**Accès
professionnels**

Autorisé dans les déchèteries, uniquement pour l'apport des cartons et de la ferraille des professionnels du territoire.

Flux des déchets acceptés	Filières de valorisation/élimination	Tonnages
Encombrants	recyclage matière/énergétique	1406
Gravats	enfouissement	2329,8
Cartons	recyclage matière	233,7
Bois	recyclage matière/énergétique	810,23
Déchets verts	organique	1601,23
DEEE	recyclage matière	244,81
Textiles	recyclage matière	16,052
Ferrailles	recyclage matière	244,64
Mobilier	recyclage matière	358,74
Déchets dangereux	recyclage matière	31,75
TOTAL		7276,952



Avec **7276** tonnes (stable par rapport à 2015), les déchets collectés en déchèteries représentent **41%** des quantités de déchets sur le territoire. Les habitants de la commune de Vendres sont desservis par la déchèterie située sur le site du SITOM du Littoral. Nos deux déchèteries se partagent donc la population du reste du territoire, de manière inégale. En effet, même si l'accès aux deux sites est autorisé, les habitants des communes de Colombiers, Nissan lez Ensérune et Lespignan se dirigent préférentiellement vers la déchèterie de Nissan lez Ensérune (9598 habitants), les autres allant vers la déchèterie de Cazouls les

Béziers (15 123 habitants). La Communauté de Communes Canal-Lirou a par ailleurs conventionné avec La Domitienne afin que soient accueillis sur la déchèterie de Nissan lez Ensérune les habitants de la Commune de Poilhès. Consciente de l'enjeu que représentent ces sites dans la valorisation des déchets, La Domitienne a mené une étude d'optimisation des sites en intégrant, les évolutions réglementaires, les volumes collectés, la mise en œuvre des filières à Responsabilité Élargie du Producteur (REP : DEEE, Textiles, Mobilier...). Une **extension** et une **réhabilitation** des sites sont prévues pour **2017**.

TONNAGES DES FLUX DE DÉCHÈTERIES

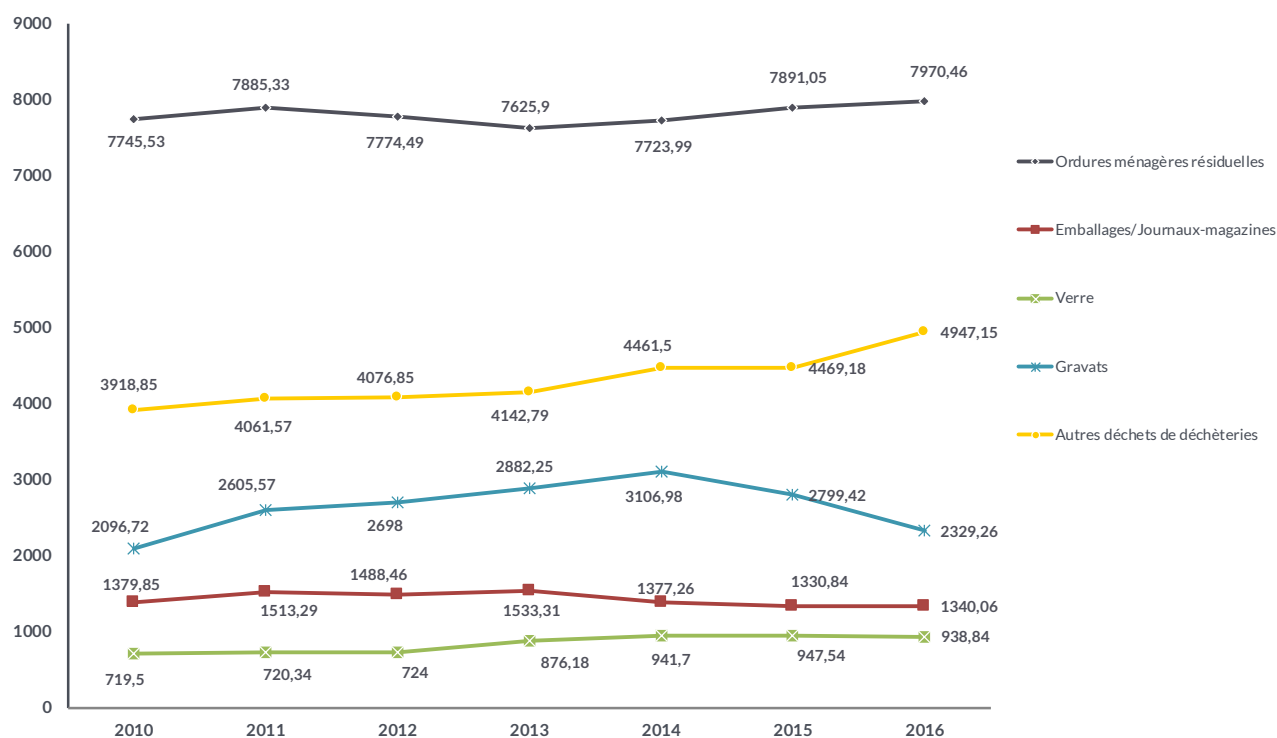
	Tonnages	Tonnages	Kg/hab.	Kg/hab.
Encombrants	1406	1355,15	51,51	50,1
Gravats	2329,8	2799,42	84,7	103,5
Cartons	233,7	228,42	8,5	8,4
Bois	810,23	620,17	29,5	22,9
Déchets verts	1601,23	1662,76	58,2	61,5
DEEE	244,41	237,7	8,9	8,8
Textiles	16,052	12,3	0,6	0,5
Ferrailles	244,64	174,33	8,9	6,4
Mobilier	358,74	147,66	13	5,5
Déchets dangereux	31,75	30,17	1,2	1,1
TOTAL	7276,952	7268,6	264,6	268,8

2.1.5 Performances de tri des emballages et journaux magazines

Tonnages de déchets collectés par l'EPCI	Tonnages collectés 2015	Tonnages en sortie de centre de tri	Kg/hab.	Tonnages collectés 2016	Tonnages en sortie de centre de tri	Kg/hab.
Aluminium		12,5			3,6	
Acier		42,52			62,5	
EMR	630,97	358,73	23	643,02	390,35	23
ELA		16,28			10	
Bouteilles et flacons plastiques		219,14			56	
Refus		102,15			91,99	
Journaux-magazines	699,87	947,54	26	697,04	697,04	25
Verre	947,54	941,7	35	938,84	938,84	34
TOTAL	2415,92	2425,57	84	2278,9	2250,32	83

On notera que le taux de refus est en légère **baisse** par rapport à l'année 2015, soit **13%** environ. Globalement, on constate une baisse de **1kg/an/hab.** des tonnages recyclables collectés.

2.1.6 Evolution des tonnages de déchets collectés par l'EPCI



Entre 2010 et 2016, le flux global de déchets collectés sur le territoire est passé de 15 860 à **17 525 tonnes**. Le ratio kg/an/habitant est en **baisse** de 13kg (**637Kg/an/habitant** en 2016). Pour mémoire, l'objectif du programme local de prévention des déchets est d'atteindre **560kg/an/habitant**. On constate que les volumes d'ordures ménagères collectés est hausse par rapport à 2015 (+80t). La production d'emballages et de journaux magazines augmente de 10 tonnes. Pour 2016, pour le verre, les tonnages sont globalement constants. Globalement, les tonnages en déchèterie sont en baisse. On notera la forte **baisse des tonnages de gravats** (-450 tonnes entre 2014 et 2015), compensée par une forte hausse des quantités des autres déchets collectés en déchèteries (+480 tonnes) due au bois (+190 tonnes), à la montée en charge de la filière Eco-Mobilier (+210 tonnes) et la ferraille (+70 tonnes).



3. COÛT DU SERVICE PUBLIC

3.1 Les principales prestations rémunérées à des entreprises sous contrat

Société	Nature prestation	Type de contrat	Echéance	Montant annuel TTC
CHARVET	fourniture carburant	marché	13/06/2018	114 215,33 €
BEZIERS POIDS LOURDS	pièces et réparation poids lourds	bon de commande	/	57 676,33 €
BRESSON PNEUMATIQUES	fournitures réparation pneumatiques	bon de commande	/	36 388,05 €
FAUN	pièces et réparation bennes	bon de commande	/	38 822,49 €
AGGLOMERATION BEZIERS MEDITERRANNEE	traitement des OMR	marché	31/12/2017	584 296,34 €
DELTA RECYCLAGE	traitement des produits de collecte sélective	marché	31/12/2018	218 740,60 €
SMN NICOLLIN	transport et traitement des gravats	marché	06/05/2018	31 770,24 €
ALLIANCE ENVIRONNEMENT	transport et traitement des déchets verts	marché	06/05/2018	37 824,71 €
VALORIDEC	transport et traitement des encombrants	marché	06/05/2020	173 272,38 €
VALORIDEC	transport et traitement du bois	marché	06/05/2020	46 871,03 €
TRIADIS	transport et traitement des déchets dangereux des ménages	marché	06/05/2018	25 415,23 €

► L'ensemble de ces prestations sont inscrites budgétairement dans les charges à caractère général.

3.2 Les indicateurs économiques

► Ces derniers sont retracés au travers de la matrice Compta Cout (ADEME) qui permet d'évaluer le coût du service par flux de déchets. La totalité du tableau de bord 2016 est joint en annexe.

SYNTHÈSE COMPTA COUT 2016 (COUT À LA TONNE)

	OMR	RECYCLABLES SECS				VERRE
		JRM PAP	JRM PAP	JRM PAP	JRM PAP	
coût complet	266,56 €	472,92 €	630,22 €	480,41 €	318,42 €	197,66 €
coût technique	266,17 €	376,06 €	607,85 €	458,19 €	221,70 €	167,90 €
coût partagé	265,14 €	318,83 €	464,74 €	315,08 €	164,47 €	161,89 €
coût aidé	260,90 €	299,90 €	445,81 €	297,21 €	146,60 €	144,02 €
coût aidé TTC	260,90 €	299,90 €	445,81 €	297,21 €	146,60 €	144,02 €
montant des contributions	245,82 €	378,10 €	389,48 €	388,28 €	376,89 €	258,72 €

	DÉCHETS DE DÉCHÈTERIES								
	ENCOMBRANTS	BOIS	DDM	CARTONS	FERRAILLES	GRAVATS	DEEE	MOBILIER	DV
coût complet	215,17 €	184,04 €	990,46 €	147,20 €	102,68 €	105,80 €	102,67 €	98,54 €	115,91 €
coût technique	212,00 €	180,87 €	987,29 €	-177,36 €	28,51 €	102,63 €	99,50 €	95,37 €	112,73 €
coût partagé	212,00 €	180,87 €	987,29 €	-494,98 €	28,51 €	102,63 €	47,20 €	50,50 €	112,73 €
coût aidé	208,65 €	176,95 €	968,96 €	-500,07 €	23,52 €	99,42 €	42,21 €	46,14 €	109,43 €
coût aidé TTC	208,65 €	176,95 €	968,96 €	-500,07 €	23,52 €	99,42 €	42,21 €	46,14 €	109,43 €
montant des contributions	211,59 €	212,16 €	226,57 €	852,34 €	284,23 €	211,45 €	265,54 €	257,48 €	211,55 €



A la tonne	OMR	RECYCLABLES SECS				VERRE
		JRM PAP	JRM PAP	JRM PAP	JRM PAP	
charges fonctionnelles pedd	8,86 €	52,02 €	51,97 €	46,96 €	47,44 €	45,44 €
charges fonctionnelles pr	9,55 €	68,74 €	68,74 €	64,91 €	64,91 €	64,91 €
coût de collecte et transport	134,66 €	308,25 €	284,46 €	143,50 €	162,16 €	87,32 €
coût de traitement	113,51 €	43,91 €	225,05 €	225,05 €	43,91 €	- €
coût total	266,56 €	472,92 €	630,22 €	480,41 €	318,42 €	197,66 €
recettes	5,66 €	173,02 €	184,41 €	183,21 €	171,82 €	53,65 €
coût net	260,90 €	299,90 €	445,81 €	297,21 €	146,60 €	144,02 €

A la tonne	DÉCHETS DE DÉCHÈTERIES								
	ENCOMBRANTS	BOIS	DDM	CARTONS	FER-RAILLES	GRAVATS	DEEE	MOBILIER	DV
charges fonctionnelles pedd	9,37 €	9,37 €	9,37 €	9,37 €	9,37 €	9,37 €	9,37 €	9,37 €	9,37 €
charges fonctionnelles pr	10,90 €	10,90 €	10,90 €	10,90 €	10,90 €	10,90 €	10,90 €	10,90 €	10,90 €
coût de collecte et transport	61,60 €	74,44 €	278,61 €	55,99 €	55,38 €	54,10 €	55,37 €	51,24 €	44,98 €
coût de traitement	133,29 €	89,33 €	691,58 €	70,94 €	27,03 €	31,43 €	27,03 €	27,03 €	50,65 €
coût total	215,17 €	184,04 €	990,46 €	147,20 €	102,68 €	105,80 €	102,67 €	98,54 €	115,91 €
recettes	6,52 €	7,09 €	21,50 €	647,27 €	79,16 €	6,38 €	60,47 €	52,40 €	6,48 €
coût net	208,65 €	176,95 €	968,96 €	-500,07 €	23,52 €	99,42 €	42,21 €	46,14 €	109,43 €

Pour mémoire, les ordures ménagères collectées sur la commune de Vendres sont transportées sur le site du SITOM du Littoral, dont nous sommes membre, pour traitement.

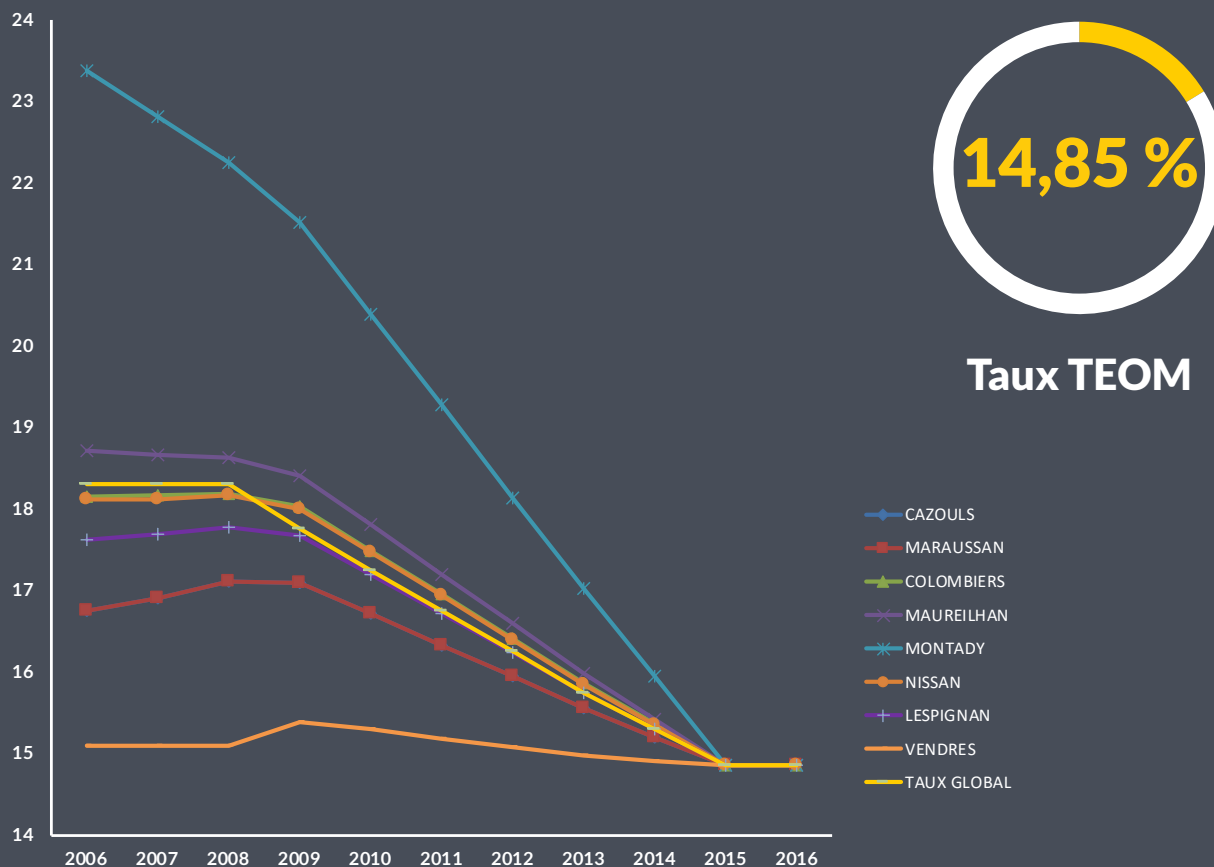
La Communauté de Communes La Domitienne adhère également au Syndicat Mixte Déchets Ouest Biterrois (SMDOB) qui est un syndicat d'études spécialisé dans la gestion des déchets.



EVOLUTION DES TAUX COMMUNAUX DE TAXE D'ENLÈVEMENT D'ORDURES MÉNAGÈRES (TEOM) DEPUIS 2006

TEOM	2006	2007	2008	2009	2010	2011	2012	2013	2014	2015	2016
CAZOULS LES BEZIERS	16,75	16,91	17,10	17,09	16,72	16,32	15,94	15,55	15,2		
MARAUSSAN	16,75	16,91	17,10	17,09	16,72	16,32	15,94	15,55	15,2		
COLOMBIERS	18,15	18,16	18,19	18,03	17,49	16,95	16,4	15,86	15,36		
MAUREILHAN	18,71	18,66	18,63	18,40	17,81	17,20	16,59	15,98	15,42		
MONTADY	23,37	22,8	22,25	21,51	20,39	19,27	18,14	17,02	15,94	14,85	14,85
NISSAN LEZ ENSERUNE	18,11	18,12	18,16	18,00	17,47	16,93	16,39	15,85	15,35		
LESPIGNAN	17,62	17,69	17,78	17,68	17,20	16,71	16,23	15,74	15,3		
VENDRES	15,10	15,10	15,10	15,38	15,29	15,18	15,08	14,97	14,1		
TAUX GLOBAL	18,31	18,31	18,31	17,75	17,25	16,75	16,25	15,75	15,30		

► Dans le cadre de l'**harmonisation** progressive des taux de TEOM, démarrée en 2006, les taux de TEOM communaux ont convergé vers un taux commun de **14,85%** en 2015. Le taux global de TEOM est passé de 18,31% en 2006 à 14,85% en 2015. Pour 2016, ce taux a été **stabilisé**.





4. MESURE DE PRÉVENTION ET DE COMMUNICATION

4.1 Les animations



1125

Enfants sensibilisés sur le thème du tri des déchets.

150

Enfants sensibilisés sur les sites des déchèteries.

+ 48%

Enfants sensibilisés par rapport à 2016.

1225

Enfants sensibilisés sur le thème de la prévention.

4.2 Les suivis de collecte



Déplacements des éco-animateurs aux adresses des bacs refusés pour l'année 2016.

La Domitienne a opté pour un suivi pointu des bacs de collecte sélective. Avant le passage des camions, un éco animateur vérifie le contenu du bac et mène des actions correctives. Ainsi, pour des petites erreurs, un carton jaune est appliqué au bac. Pour les erreurs plus grossières, c'est le carton rouge et le bac est refusé !

Les outils de communication



En 2016, sur **606** bacs jaunes contrôlés, **150** ont été corrigés! Sur **167** bacs bleus contrôlés, **2** ont été corrigés !

En 2016, sur **606** bacs jaunes contrôlés, **10** ont été refusés ! Sur **167** bacs bleus contrôlés, **aucun** n'été refusé !

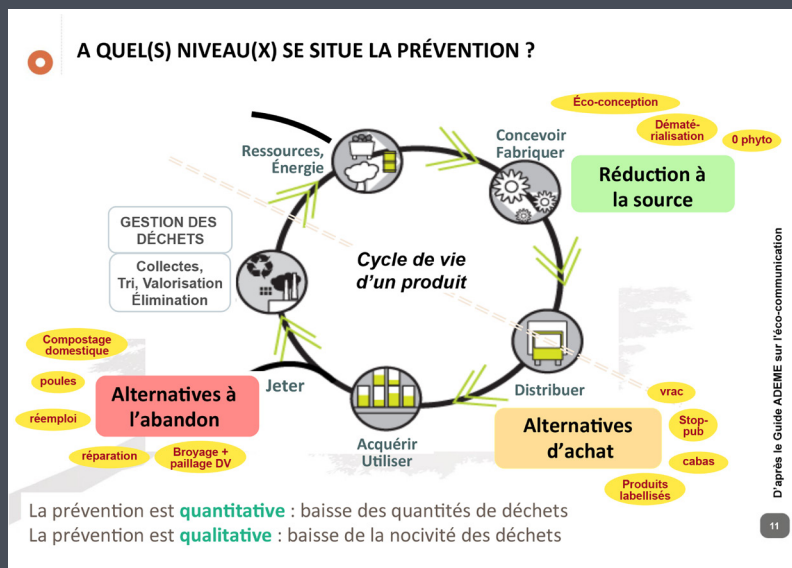
Le document ci-dessus est déposé dans la boîte aux lettres du propriétaire du bac corrigé ou refusé. En 2016, sur **380** documents ont été diffusés.

En déchèteries

En 2016, les éco-animateurs ont réalisés **9** permanences en déchèteries pour contrôler les entrées et rappeler aux usagers l'obligation de la présentation de la carte d'accès.



4.4 La prévention

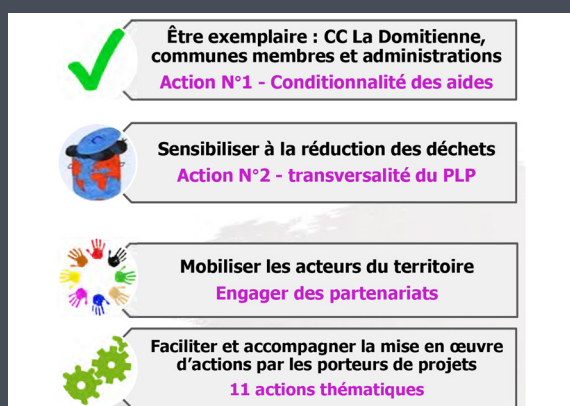


➤ La prévention des déchets consiste à développer en amont des actions visant à **éviter, réduire** voire **retarder** l'apparition d'un déchet, limiter leur nocivité, améliorer leur traitement. Une politique efficace doit prendre en compte chaque phase du cycle des produits : depuis la conception, en passant par la production et la vente jusqu'à la consommation.



MISE EN PLACE DU PROGRAMME LOCAL DE PRÉVENTION DES DÉCHETS DE LA DOMITIENNE (PLPD)

- Le PLPD est un document **obligatoire** qui définit des objectifs de réduction des déchets (**-10% de déchets / habitant entre 2010 et 2020**) et les moyens mis en œuvre pour les atteindre. Pour chaque Domitien, il s'agit concrètement de réduire de sa production annuelle grâce à des pratiques telles que le compostage, le ré-emploi, la lutte contre le gaspillage alimentaire, les achats en vrac etc...
- La Domitienne a prévu 4 niveaux d'intervention pour atteindre cet **objectif ambitieux** :



Bien entendu, la Domitienne poursuit les opérations de réduction des déchets déjà lancées, telles que :



LE COMPOSTAGE INDIVIDUEL

Le compostage domestique peut toucher 25 % des foyers, avec près de 80 kg de déchets de jardin et de cuisine, par foyer, qui ne sont plus déposés dans la poubelle, soit **20Kg/hab./an** de déchets en moins. Lancée depuis septembre 2009, l'opération « compostage individuel » a permis aux habitants du territoire de la Communauté de Communes La Domitienne qui en font la demande d'être équipés en composteur : **1 329 foyers** ont été équipés depuis le début de l'opération.



L'OPÉRATION "STOP PUB"

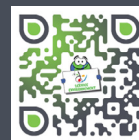
En apposant l'autocollant « STOP PUB » sur votre boîte aux lettres, vous évitez la consommation de 40Kg de papier. **100 Stop Pub = 4 tonnes de papier évitées.** Document disponible à l'Hôtel de Communauté ainsi qu'en mairie.

NOTES

A large empty rectangular box with a thin black border, intended for writing notes.



Pôle Environnement et Développement Durable de la
Communauté de Communes La Domitienne



Avenue de l'Europe
34370 MAUREILHAN

Tél: 04 67 90 40 95
Fax: 04 67 39 33 17

Site: www.ladomitienne.com