



# Rapport d'Activité 2008

**La domitienne**  
COMMUNAUTÉ DE COMMUNES EN BITERROIS

# Edito

Cher(e)s Collègues, Cher(e)s Ami(e)s

Ce rapport d'activité 2008 se veut être, comme Les précédents, le trait d'union entre nos huit collectivités, à destination des habitants de notre territoire, dont certains, encore trop

nombreux, s'interrogent sur l'utilité de cet échelon intercommunal que représente notre Communauté de Communes.

Le lecteur attentif trouvera au fil des pages, l'essentiel des informations relatives à l'organisation de notre Communauté, à l'exercice de ses compétences librement assumées, une vision claire de son budget 2008, bref, des réponses aux questions que chacune et chacun peut légitimement se poser, réponses présentées de façon vivante, illustrée et argumentée.

Aussi, Cher(e)s Collègues Élu(e)s n'hésitez pas à faire connaître à vos parents, amis et voisins, ce qu'est La Domitienne, à quoi elle sert, quelles sont les personnes qui l'animent.

Ce rapport 2008, ne se présente pas comme une fin en soi, mais se veut, au contraire, un lien important sur le chemin de l'intercommunalité librement choisie et démocratiquement vécue.

Notre magazine trimestriel, nos sites Internet, les articles régulièrement publiés dans la presse régionale et le présent rapport constituent, en l'état actuel de nos moyens financiers, logistiques et humains, la réponse la mieux adaptée possible, en terme de communication, à l'indispensable avancée vers la démocratie participative que nous appelons tous de nos vœux.

Bonne lecture à toutes et à tous,

Le Président,  
Michel BOZZARELLI



02	<b>EDITO</b>
03	<b>TERRITOIRE</b> Zoom sur la Communauté de Communes la Domitienne
04	<b>ORGANISATION</b> Le personnel
05	<b>INSTITUTION</b>
06	<b>CONTRAT DE TERRITOIRE</b>
07	<b>FINANCES</b>
10	<b>ECONOMIE</b>
12	<b>INSERTION PAR L'ECONOMIE</b> Réseau Local d'Initiatives
15	<b>JEUNESSE</b>
16	<b>CULTURE</b>
18	<b>LECTURE PUBLIQUE</b>
20	<b>TOURISME</b> La Maison du Malpas
22	<b>ENVIRONNEMENT</b>

## Sommaire

# Territoire

8 communes qui conjuguent les aspects résidentiels et littoraux

## COMMUNAUTE DE COMMUNES DE LA DOMITIENNE

CAZOULS LES  
BEZIERS

COLOMBIERS

LESPIGNAN

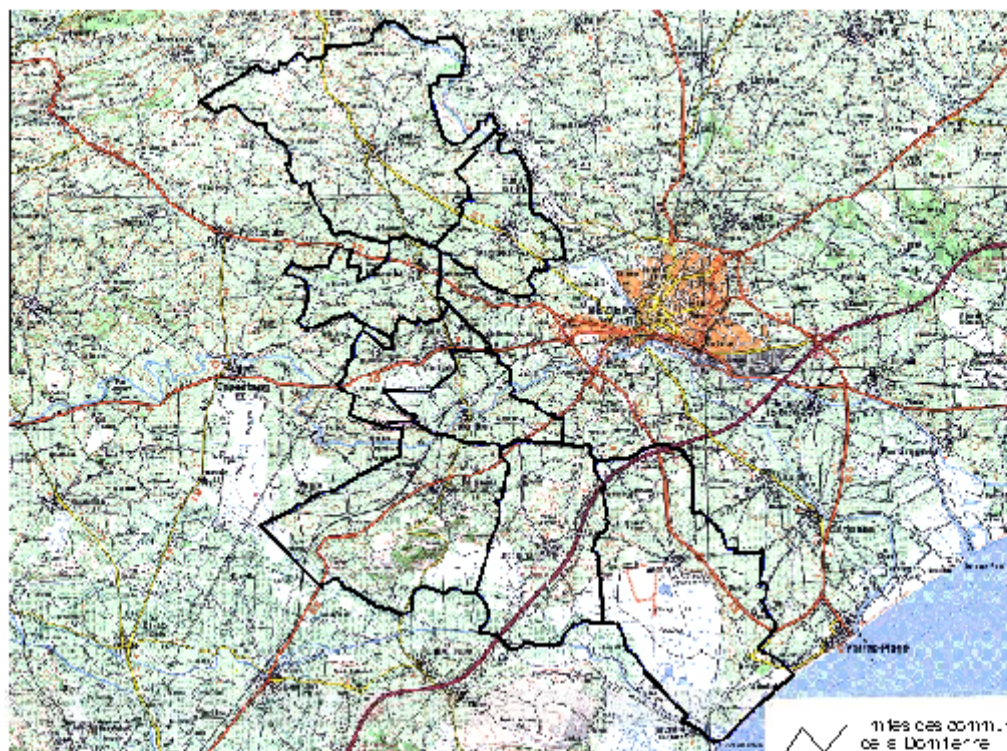
MARAUSSAN

MAUREILHAN

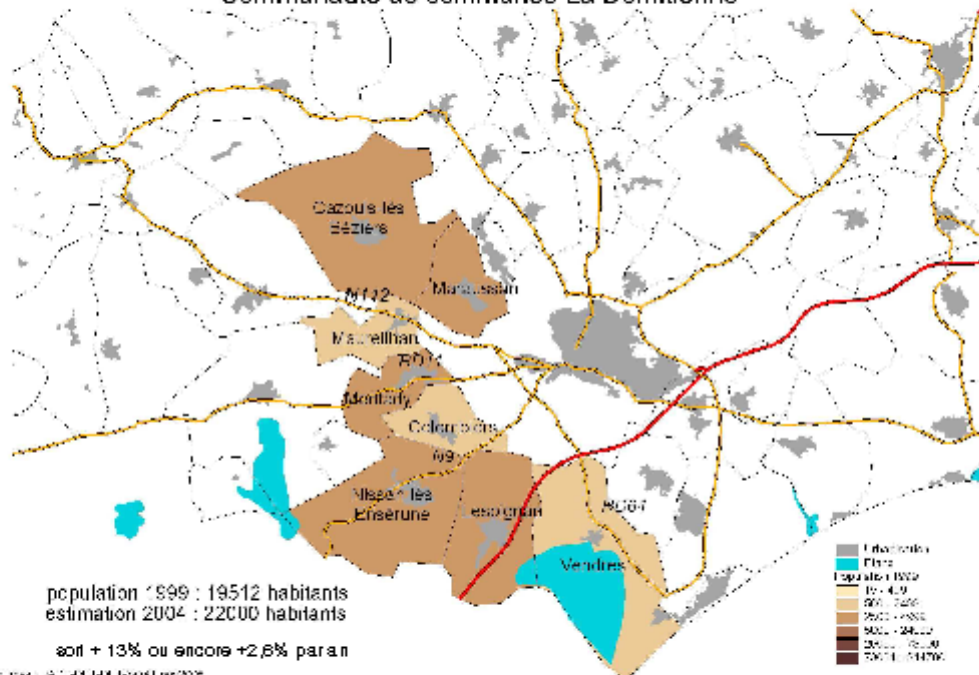
MONTADY

NISSAN LEZ  
ENSERUNE

VENDRES



## Communauté de communes La Domitienne



Zoom sur la Domitienne

# Organisation

## Personnel

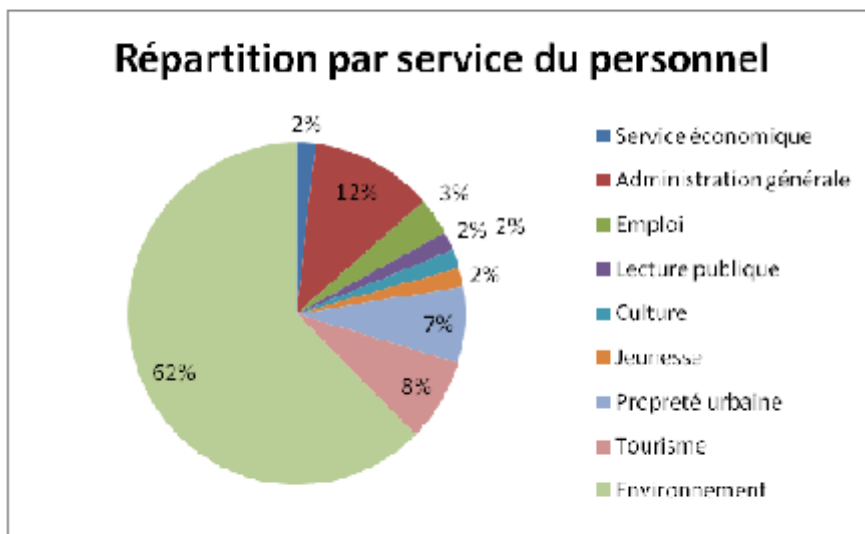


### Le personnel

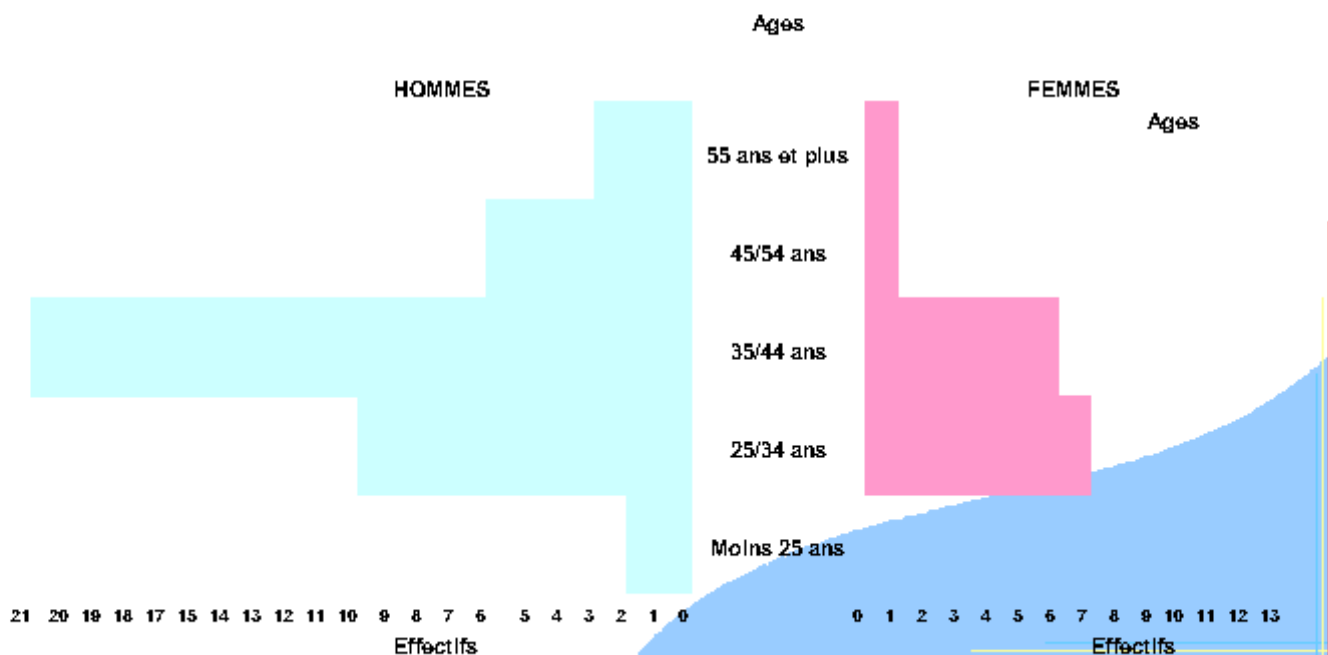
En 2008, l'effectif de l'établissement s'élève à 59 agents dont 7 de catégorie A, 8 de catégorie B, et 44 agent de catégorie C. (89% sont statutaires)

Dans la continuité des relations sociales, un comité technique paritaire a été crée le 6 novembre 2008. Son rôle est d'examiner et de rendre des avis sur toutes les questions relatives à l'organisation collective du travail dans l'établissement.

Il est composé de cinq titulaires et cinq suppléants élus par le personnel, représentants du personnel (94% de participation) et cinq titulaires et cinq suppléants désignés par le conseil de communauté, représentant l'employeur.



### PYRAMIDE DES AGES





# Institution

## Fonctionnement Compétences

### CONSEILLERS DE LA COMMUNAUTÉ

La Communauté de Communes est administrée par un Conseil constitué de membres délégués élus par les Conseils Municipaux selon les règles suivantes :

- . 5 délégués titulaires pour les Communes de moins de 2 500 habitants (Population DGF), + 2 suppléants
- . 7 délégués titulaires pour les Communes de plus de 2 500 habitants (Population DGF), + 3 suppléants

A ce jour le Conseil comprend 52 délégués :

- CAZOULS-les-BEZIERS, LESPIGNAN, MARAUSSAN, MONTADY, NISSAN-Lez-ENSERUNE, VENDRES : 7 délégués
- COLOMBIERS, MAUREILHAN : 5 délégués.



### FONCTIONNEMENT DU CONSEIL DE COMMUNAUTÉ.

Les règles de fonctionnement, les modalités d'élection, la procédure de convocation du Conseil, les règles de quorum, les règles de validité des délibérations du Conseil de Communauté sont celles définies par le CGCT.

**2008**

9 Conseils de Communauté  
17 Réunions de Bureau  
97 Délibérations

### BUREAU

Le Bureau est composé de deux représentants par Commune. Le Président et les Vice-présidents de la Communauté en sont membres de droit.

### COMPÉTENCES DE LA COMMUNAUTÉ

La communauté de communes La Domitienne a pour objectif principal d'améliorer la qualité de vie des habitants des 8 communes. Elle s'inscrit dans des démarches pour :

- \* favoriser l'emploi et le développement économique sur le territoire ;
- \* préserver le territoire dans son homogénéité et dans sa cohérence ;
- \* maintenir ou accroître la qualité des services à la population.

D'une manière générale, les critères d'appréciation de l'intérêt communautaire s'appuient sur :

- La mise en synergie des 8 communes, ce qui permet des économies d'échelles importantes (par exemple le Réseau des Médiathèques, le balayage mécanique des rues)
- E rayonnement mesuré d'un équipement par la fréquentation extérieure au territoire, comme les zones d'activités économiques, la maison touristique du Malpas, et dans un avenir proche le port et la Maison de l'Economie.

La Domitienne défend les intérêts communs des huit collectivités et exerce les compétences suivantes :

#### COMPÉTENCES OBLIGATOIRES

Aménagement de l'espace communautaire  
Développement économique

#### COMPÉTENCES OPTIONNELLES

Création aménagement et entretien de voiries d'intérêt communautaire.  
Politique du logement et du Cadre de vie  
Protection et Mise en valeur de l'environnement

#### COMPÉTENCES FACULTATIVES

Politique Culturelle, Sportive et de Loisir

+ d'infos

[www.ladomitienne.com](http://www.ladomitienne.com)

# Contrat de Territoire

Il s'inscrit dans le cadre de la nouvelle politique contractuelle du Département de l'Hérault.



Vue aérienne du Port du Chichoulet de Vendres



Plan extension de la ZAF Via Europa à Vendres

Le Contrat de Territoire permet l'obtention de subventions du Conseil Général de l'Hérault sur des actions retenues, respectant les 5 axes stratégiques définis par la Communauté de Communes la Domitienne et le Département:

- Développer les conditions de l'emploi durable à l'échelle des besoins de l'aire urbaine
- Diversifier l'offre d'habitat au regard des besoins potentiels de la population. Susciter et accompagner des projets urbanistiques de qualité :
- Créer les conditions d'un développement touristique et culturel en s'appuyant sur le patrimoine
- Renforcer les politiques favorisant la cohésion sociale à l'échelle de la Domitienne.

Un axe transversal : la protection de l'environnement, l'aménagement et le développement durable.

S'agissant de la programmation annuelle d'actions au titre de 2008 ont été retenues entre autres:

- La rénovation du Port du Chichoulet sur la commune de Vendres.
- Les études pour l'extension de Via Europa.
- La réalisation d'un bâtiment pour accueillir le service environnement de la Domitienne.
- Le soutien au Festival Patrimoine en Domitienne.

Le coût global de ces actions est évalué à 1 973 210€, avec une aide du Département de 700 000 €.



Affiche Festival du Patrimoine 2008



# Finances

## 2008 : Nouvelle équipe :

2008 a vu l'arrivée de nouveaux élus issus du renouvellement des conseils municipaux des huit communes adhérentes.

Au sein de la commission « Finances, études, et prospective », monsieur Serge Pesce, 2<sup>ème</sup> vice-président et maire de Maraussan a été reconduit dans ses fonctions de Président de la commission. Certains membres de la précédente mandature ont laissé place à de nouveaux venus. Il convient de saluer les « sortants » et de les remercier pour le travail accompli et l'assiduité dont ils ont fait preuve: M. Jean-Paul Houles, M. Serge Arribat, Mme Françoise Comte-Laissac, M. Bernard Bask, M. Jean Prats, M. Alain Camman, M. Jean-Paul Sost, M. Christian Harquel, M. Daniel Lorenzo, M. Jean-Claude Galan, M. Gilbert Martinez, Mme Claudine Glatre, M. Michel Royo, et Mme Maguy Pomié.

La commission renouvelée est donc composée des membres suivants :

2<sup>ème</sup> commission : Finances, études, prospective

**Président de commission : Serge PESCE**

**Cazouls les Béziers : Charlette CHASTAN** (Gérard DECOR)

**Colombiers : Antoine RUIZ** (Aurélien GRAND)

**Lespignan : J.François GUIBBERT** (Thierry BEUSELINCK)

**Maraussan : Robert SIBILLE** (Clément LAFITE)

**Maureilhan : Gérard GUERIN** (Christian SEGUY)

**Montady : Philippe PLANCHER**

**Nissan lez Enserune : Pascal FROISSART** (Denis DRAPIE)

**Vendres : Christophe CATTIN**

Cette commission s'est réunie pour la première fois le 12 juin 2008 dans une approche pédagogique afin de permettre aux nouveaux membres, de bénéficier d'une bonne vision des finances intercommunales et des enjeux que représente cette nouvelle mandature. Les « anciens » se chargeant de transmettre la « mémoire » et de créer une nouvelle alchimie.

## Le cycle budgétaire 2008 :

Lors de quatre séances, la commission a ainsi pu étudier le compte administratif 2007 adopté en juin, les budgets supplémentaires 2008 en octobre, le Débat d'Orientation Budgétaire 2009 en novembre, pour finalement permettre au conseil de voter le budget 2009 en décembre dernier.

L'exercice 2008 a également été marqué par la volonté des élus de défendre les couleurs de la Domitienne dans la consultation organisée par le Conseil général de l'Hérault pour la délégation de service public relative à la gestion du port départemental de Vendres.

## Synthèse des résultats 2008 :

Le budget a été réalisé en dépenses de fonctionnement à 93% à hauteur de **8 497k€** contre 96% en recettes de fonctionnement à hauteur de **8 833k€**.

En section d'investissement, les réalisations de dépenses s'élèvent à **3 427k€** soit 82% de la prévision et **2 741k€** en recettes soit 66% des inscriptions.

Le résultat de l'exercice 2008 s'établit à **336k€**.

**Le résultat de clôture 2008** est donc de **883k€ en hausse de 2.3%** sur 2007.

Le besoin de financement était lui de **385k€**.

Ce résultat permet de dégager une épargne de gestion stable de **845k€**, après déduction des frais financiers, une épargne brute stable de **707k€**, et enfin, après remboursement du capital des emprunts, une épargne nette en hausse de 4% sur 2007 à hauteur de **564k€**.

## L'investissement 2008 par politique publique



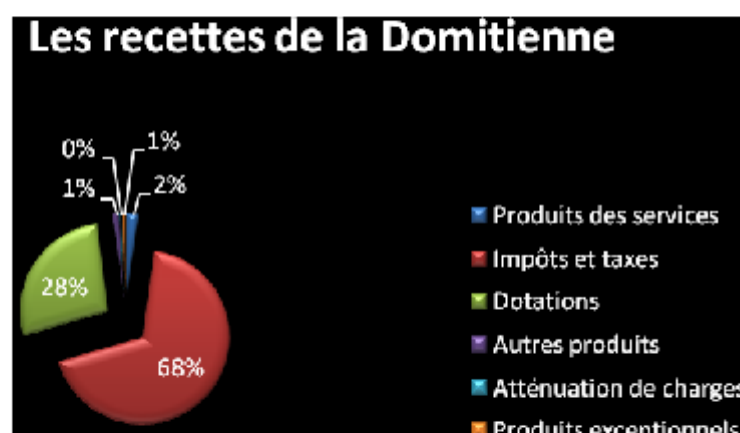
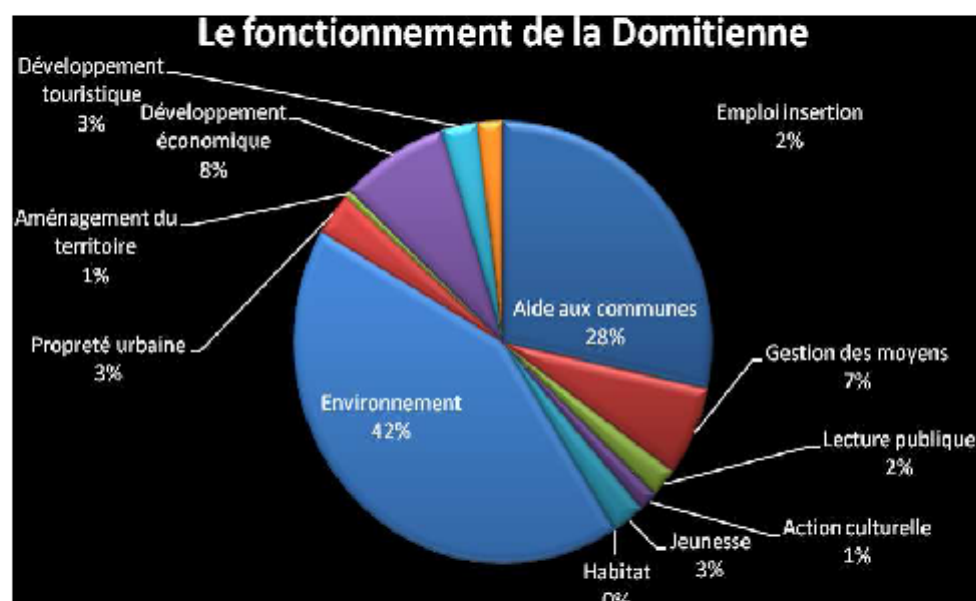
**Les zones d'activités économiques**  
1 068 871€

**Le développement économique et l'emploi du territoire**  
316 025€



**L'environnement**  
2 861 070€

# Finances



## Les ressources fiscales

Du point de vue fiscal, notre établissement fait partie des 46% de groupements à fiscalité propre. En 2007, le taux moyen de TPU est 12.62% pour les communautés de communes et 17.16% pour les communautés d'agglomération. Les taux de la Taxe Professionnelle unique (TPU) et la Taxe d'enlèvement des ordures ménagères (TEOM) ont été maintenu au mêmes niveaux en 2008 à savoir respectivement de 14.95% et 18.31%.

Le produit généré au niveau de la TPU est en hausse de 5.3% à hauteur de 2 987 680€ contre une hausse de 4.8% pour le produit de la TEOM à hauteur de 2 956 834€.



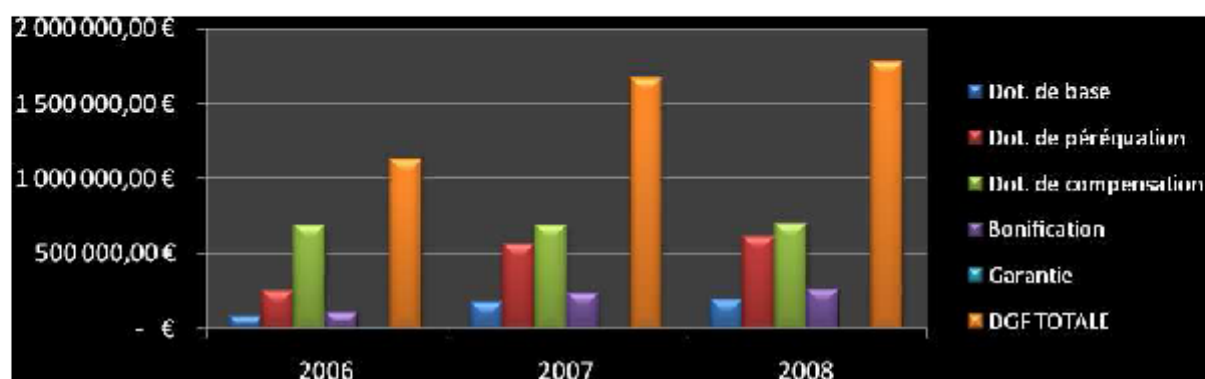
# Finances

## Les dotations de l'Etat :

La dotation globale de fonctionnement (DGF) a représenté en 2008 1 776 977€ en hausse de 6.4% par rapport à l'exercice précédent.

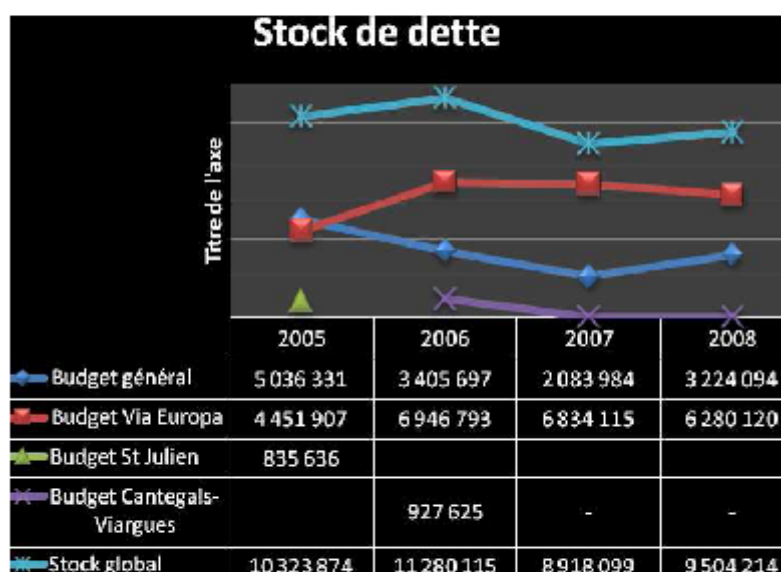
Le coefficient d'intégration fiscale, principal indicateur de l'exercice des compétences, passe de 0.30 en 2007 à 0.32 cette année, au-dessus de la moyenne de la strate établie à 0.29.

Le territoire de la Domitienne représente en 2008 23 265 habitants au sens de la population INSEE et 26 052 au sens de la population DGF.



## La dette :

Le stock de dette du budget général s'établit au 31 décembre 2008 à 3.2 millions d'euros, en hausse de 50% sur 2007. Au regard de notre épargne nette 2008, la capacité de désendettement est de 6 ans. Le taux moyen d'intérêts s'établit autour de 4.30%.



# Economie

**Compétence originelle de notre Communauté de Communes, le développement économique est un enjeu essentiel pour le territoire. Il est générateur d'activités, d'emplois et de richesses.**

**La Domitienne a donc poursuivi en 2008 sa politique active d'accueil d'entreprises et d'animation économique du territoire qui s'est concrétisée par : l'aménagement et la commercialisation de ses zones d'activités et le développement de projets économiques.**

## Aménagement des zones d'activités

Dans la lignée de 2007, l'aménagement des zones d'activités a consisté à effectuer les équipements nécessaires permettant de créer les conditions favorables à l'accueil de nouvelles entreprises : augmenter la capacité des réseaux, de poursuivre les études menées dans le cadre de l'extension de ZA et définir les orientations relatives aux projets futurs.

## Station d'Épuration de Vendres Village

Le développement de la zone d'activité Via Europa et l'augmentation de la population communale nécessitent la création d'une nouvelle station d'épuration (STEP). La Domitienne et la Communes de Vendres ont décidé de construire une STEP d'une capacité de traitement de 5000 équivalents habitants (EH) avec une possibilité d'extension à 10 000 EH.

La filière d'épuration retenue (procédé de type boues activées faible charge) permet d'assurer une bonne épuration biologique, de produire peu de boues et un traitement poussé du phosphore.

Les travaux de réalisation ont démarré en début 2008 pour s'achever au printemps 2009.

Le coût global de l'opération est de 2.4 millions d'euros dont 87% destinés à financer les travaux. L'opération est subventionnée à hauteur de 48% par le Conseil Général de l'Hérault et l'Agence de l'Eau.



## Acquisition foncière

Dans le cadre de son projet de rétablissement de la Voie Communale n° 5 par la Zone d'Activité de Viargues, la Communauté de Communes a fait l'acquisition de foncier sur les communes de Colombiers et Lespignan (soit 24 457 m<sup>2</sup> pour un montant total de 44 515 € HT).

## Etudes ZAC Via Europa

Les tranches existantes de Via Europa sont déjà commercialisées. Pour ne pas briser cette dynamique d'implantation et afin de répondre aux demandes, il a été décidé d'engager une procédure de création de zone d'aménagement concerté permettant une extension future de Via Europa. Le dossier de création, prenant en considération l'ensemble des enjeux globaux et locaux du projet, et la concertation publique se sont déroulés en 2008.

## Commercialisation

### Saint Julien

Un terrain a été cédé à Mmes POUGET et FABRE (création d'un centre de kinésithérapie).

### Via Europa

Quatre parcelles ont été cédées à :

- l'entreprise Box Center (centre de self stockage à destination des professionnels et particuliers pour le stockage sécurisé en boxes individuels avec des services personnalisés)

- A. BOULET (bâtiment voué à la location avec des espaces de stockage, ateliers et bureaux)
- Groupe Cancé (fabrication de construction métallique)
- Mr MURATI (entrepôt à la location).

La Domitienne a procédé à la résolution de la vente avec le Groupe Harry's. En effet, compte tenu du préjudice que représente pour La Domitienne l'immobilisation de ce terrain, susceptible d'accueillir une ou plusieurs entreprises industrielles ou logistiques, il a été proposé au groupe HARRY'S la résolution amiable de la vente sur la base d'un prix de cession de 550 000 € HT.

### Viargues et Cantegals

Quatre parcelles ont été commercialisées :

- Gaz Express Distribution (développement de l'activité de vente et distribution de bouteilles de gaz, supermarché de l'énergie)
- EURL Transport Voyageurs (transport en bus de voyageurs)
- Mr VAYSSE (centre auto, fourniture de pièces détachées et entretien de véhicules)
- Mr PRAT (bureau et local de stockage).

# Economie

La commercialisation de l'ensemble des terrains a permis d'engendrer une recette globale de 1 216 449 € HT.

## Chiffres clés 2008

Taux de la taxe professionnelle en 2008 :  
**14.95%**

Produit de la taxe professionnelle **2 927 796 €**  
(soit + 6,9% par rapport à l'année précédente)

Produit des ventes foncières : **1 216 449 € HT**

Surface en ha	Situation au 31/12/08					2008
	Surface totale	Surface commercialisable	Surface commercialisée	Surface réservée	Surface disponible	Surface cédée
Zones d'activités communautaires						
VIA EUROPA (Vendres)	55	41,55	17,55	7,05	12,45	5
CANTEGALS (Colombiers)	9,3	6,8	5,8	1	0	0,7
VIARGUES (Colombiers)	19,8	18,1	16,2	1,9	0	
SAINT JULIEN extension (Cazouls les Béziers) (s'ajoutant au 4,5ha d'origine)	4,9	3,7	3,55	0,15	0	0,15

### Maison de l'Economie

La Domitienne poursuit son projet de réalisation du bâtiment de la Maison de l'Economie sur Via Europa. Elle regroupera en synergie trois entités au service des entreprises :

- **la pépinière d'entreprise du biterrois**
- **le R.L.I.**
- **le service économique de La Domitienne.**

Le bâtiment, d'une superficie de 609m<sup>2</sup>, sera situé à l'entrée Est, sur le bassin de rétention principal. Il répondra aux critères de basse consommation d'énergie grâce notamment aux différentes options de construction: isolation renforcée, terrasse végétalisée, plafond rayonnant électrique et brise-soleil orientables.

En 2008, suite à l'obtention du permis de construire, un appel d'offre a été lancé afin de choisir les entreprises pour la réalisation des travaux. Après consultation, le montant des travaux est estimé à 1 162 000 € HT. Ces derniers seront effectués courant 2009.

### Pépinière d'entreprises

En concertation entre la Communauté d'Agglomération Béziers Méditerranée et la Domitienne, l'association d'animation de la pépinière d'entreprise du biterrois a été créée.

Une pépinière d'entreprise accueille et héberge des créateurs d'entreprises innovantes ayant un fort potentiel de développement et de création d'emplois. Elle met à disposition des porteurs de projets un environnement privilégié : services logistiques (locaux, secrétariat, ...), accompagnement et conseil.

L'un des deux sites d'hébergement de l'association est la future Maison de l'Economie située au cœur du parc Via Europa (commune de Vendres).

La Domitienne a signé avec l'association une convention d'objectifs et de financement définissant les modalités et conditions d'animation, et de soutien apporté par les deux EPCI.

### CAMDIB

L'association CAMDIB (Club Alliance Métaux pour le Développement des Industriels du Biterrois) a bénéficié d'une subvention d'un montant de 1 500 € de la part de la Communauté de Communes afin de favoriser la mise en œuvre de son plan d'actions (accompagnement des entreprises sur les volets commerciaux, technologiques et ressources humaines).

### BOHI

L'association Béziers Ouest Hérault Initiative œuvre au développement économique et à la création d'entreprises en apportant des fonds propres aux jeunes entreprises. La Domitienne lui a renouvelé son soutien financier à hauteur de 3 000 €.



# Insertion par l'Économique

**Le Réseau Local d'Initiatives  
R.L.I les Sablières**



Depuis 2007 la Communauté de communes s'est dotée de la compétence **EMPLOI INSERTION**, (contractualisée avec le Département de l'Hérault et subventionnée à hauteur de 120 000.00€). La Domitienne a confié au RLI « Les sablières » la mise en œuvre de sa politique de l'emploi et de l'insertion.

Afin de faciliter la mise en œuvre et le développement de l'Association RLI, la communauté de communes a maintenu le schéma initié dans le cadre du SIVOM « Les sablières »:

- Une subvention de 60 000€
- Une contribution de 40 000€
- Deux agents détachés

## ACTIONS 2008

### Conseil aux communes :

L'une des missions première du RLI est d'assister les communes sur les questions liées à l'emploi et la formation.

### Accueil des demandeurs d'emploi



**1812 inscrits dont 1313 demandeurs résidents sur le territoire de la communauté.**

**1082 nouvelles inscriptions dont 864 résidents sur la Domitienne**

**693 dont 576 résidents de la Domitienne ont retrouvé une activité pérenne (215 en CDI).**

### Animation du Réseau Employeurs

105 entreprises ont fait appel au service du RLI.

### Accompagnement vers l'emploi des allocataires du RMI

le RLI a accompagné 365 allocataires du RMI

30 d'entre eux ont retrouvé un emploi pérenne (13 CDI)

63 mises en parcours d'insertion





# Insertion par l'Économique



## Animation de chantiers d'insertion :

**La Maison de retraite la roselière à VENDRES et les Jardins d'Adoyra à CREISSAN ont permis l'insertion de 11 personnes.**

## FORUM des Métiers de l'aide à la personne



Le 20 mai 2008 le RLI a organisé le premier FORUM des métiers de l'aide à la personne à MARAUSSAN

## Couveuse d'activités

La couveuse d'activités permet à des porteurs de projets de tester leurs activités tout en bénéficiant d'un hébergement juridique. Mise en œuvre dans le cadre d'une convention avec le Conseil Général et la DRTEFP, la couveuse du RLI bénéficie aujourd'hui du soutien financier de la région Languedoc Roussillon pour la mise en place d'une action de formation.

**95 porteurs de projet accueillis / 13 insertions durables**

## Accompagnement des Contrats RMA+

Dès sa mise en œuvre le RLI s'est vu conventionné par les services du Département pour assurer l'accompagnement dans l'emploi des bénéficiaires du RMA+. Le RLI assure à ce jour l'accompagnement de 50 bénéficiaires du RMA+.



## Les actions de formations

*Les BAFA : 28 stagiaires*  
*Mise en place de formations informations Informatiques*  
*La formation au logiciel ABC*  
*Les formations complémentaires*  
*Les formations à la création d'activités : 25 personnes ont bénéficié de cette formation complémentaire de l'action « couveuse d'activités », financée par la Région Languedoc Roussillon.*

## Lieux d'accès Multimédia

Le Lieu d'Accès Multimédia "LAM" est un centre de ressources multimédia permettant un accès aux nouvelles technologies de l'information et de la communication, au service de l'insertion mais aussi du développement d'activités et de l'économie locale. Le dispositif LAM s'inscrit dans la dynamique du Pacte Territorial et constitue un réseau de 43 sites répartis sur le département. 175 personnes sont inscrites aux LAM pour 816 utilisations.

## Actions en faveur du Monde Agricole

En partenariat avec l'ADEFA et le service agriculture du Département, le RLI développe des actions en faveur du monde agricole :

- réalisation et animation d'un « Portail Internet » agricole : « Agrihérault »
- mise en place de journées d'initiation informatique.

## Animation de l'atelier d'insertion « Espace Verts »

Animé par Manuel PETIT, cet atelier travaille à l'insertion professionnelle de demandeurs d'emploi en leur permettant de retrouver une activité salariée, tout en bénéficiant d'un accompagnement à la recherche d'emploi. En 2008, 3 demandeurs ont bénéficié de cette action.

# Jeunesse

*55 réunions ont été organisées pour mettre en œuvre tous les projets liés à la politique jeunesse, en 2008. Ce chiffre est un indicateur important, il démontre que la structuration d'une politique jeunesse sous-tend une animation constante du réseau d'acteurs locaux. L'attractivité d'un territoire se mesure aussi à sa capacité de à développer des services pour les*

*enfants, les adolescents et les jeunes adultes. La politique enfance jeunesse peut se résumer à un catalogue d'activités, elle peut aussi faire le choix de créer un environnement porteur pour que l'ensemble des différents types de jeunesse puissent trouver place et reconnaissance.*

## DIAGNOSTIC

**9 réunions** ont été organisées pour adresser l'état des lieux relatif aux Accueils de loisirs, en présence des secrétaires généraux, des directeurs des ALSH, du directeur général des services de la Domitienne, de la directrice du centre de vacances les « Sablières » et de la chargée de mission.

Un recueil de données des politiques enfance jeunesse communales a été distribué à chaque commune. L'analyse n'est pas encore finalisée et une demande de recherche de données statistiques a été faite auprès de la CAF.

*70 agents encadrent le loisir des enfants du territoire de la Domitienne (dont 50 titulaires).*

*1 332 259 €: somme de la dépense totale allouée à l'enfance et à la jeunesse par 7 communes et le centre de vacances les Sablières*

*6 communes sont dotées de moyens de transports*

*Un stade nautique: projet d'aménagement souhaité sur la Domitienne par la majorité des communes*

**Outils de veille** : rapport relatif aux sources de la délinquance globale dont juvénile sur le territoire recueillies auprès de la gendarmerie départementale et distribué à chaque commune.

*Recul encourageant de la délinquance globale sur l'Ouest Hérault: la Compagnie de Béziers constate une baisse de 186 faits*

*En revanche le nombre de faits a augmenté dans la totalité de l'Hérault 6.6% d'augmentation*

*La route tue : 61% d'augmentation de morts sur les routes héraultaises en 2008*

*En revanche le nombre d'accidents, pour la première fois dans l'histoire du Département descend sous la barre des 500*

Sources Midi Libre 24/01/08

## Animation du comité de coordination

**7 réunions ont été organisées pour mettre en œuvre l'animation en direction des jeunes**, dans les différentes structures communales dédiées à la jeunesse.

## Réseau de prévention des conduites à risques

- 5 réunions du réseau en vue de faire émerger des projets communs, tels la création de **piste d'éducation routière communautaire**.

**2 jours de Formation** dispensés aux policiers municipaux et aux référents ALSH; l'adaptation de la sanction pénale du mineur. La loi Sarkozy de mars 2007 sur la prévention de la délinquance.

Les effets sur les pratiques / point sur les origines psychosociales des troubles du comportement chez les adolescents en difficultés.

## Spectacle « État de chocs » proposé par la Cie Internationale Alligator.

Menée par les deux communautés de communes voisines; Entre Lirou et canal du Midi et la Domitienne, cette opération a réuni **5 collèges** (Capestang, LEAP de Capestang, Quarante, Cazouls et Vendres) et **300 élèves**. Ce spectacle met les jeunes face à la reconstitution d'un accident de la circulation. La prévention routière est le fil conducteur, l'objectif étant de confronter les jeunes à la réalité de la route en essayant de mettre en avant la responsabilité des protagonistes.

## Résultats de l'enquête effectuée auprès des collégiens :

*43% des collégiens interrogés déclarent avoir été confrontés à un accident de la circulation dans leur entourage (ami, famille)*

*69 % pensent que ce type de manifestation peut modifier leur comportement*

*24% positionnent la consommation d'alcool comme le facteur à risque le plus grave suivi de la consommation de drogue.*



# Jeunesse

## ANIMATION ET DEVELOPPEMENT PERSONNEL DES JEUNES

- **Convention avec la Mission Locale d'Insertion : 334 jeunes** suivis sur l'année et **153 suivis en premier accueil.**

### Quelques chiffres :

*26% des jeunes ont été en situation d'emploi*

*41% des jeunes suivis ont le permis de conduire*

*7% relèvent du dispositif RMI*

*22% des demandeurs d'emploi de la Domitienne ont moins de 26 ans soit 385 jeunes*

- Le dispositif « **10 familles - 10 ayants droit - 10 parcours vers l'emploi** » piloté par le RLI en partenariat avec le service jeunesse et le Conseil général de l'Hérault s'est organisé autour de 10 réunions du comité d'action. Les objectifs ont été atteints, le dispositif est relancé pour 2009. La résolution collective semble être un outil pertinent face aux difficultés de ce type de jeunesse.

- **BAFA : 10 jeunes** ont bénéficié d'une aide financière pour obtenir la partie Base et perfectionnement du BAFA

- **Séjour Patrimoine** : La Domitienne en partenariat avec l'association le Passe Muraille a proposé des vacances estivales, à travers des chantiers découvertes en prenant en charge la moitié des frais liés au séjour. **1 jeune s'est inscrit au séjour franco-allemand.**

- **Chantiers de jeunes bénévoles** : portés par 4 services de la Domitienne et le Parc Culturel Biterrois. Le territoire est clairement identifié comme un ensemble de sites de grande qualité patrimoniale, historique et paysagère. Proposer notre « territoire comme terrain de chantiers patrimoniaux » à des jeunes qui y habitent nous a semblé pertinent. Le concept de chantier répond à un besoin réel, utile, et techniquement réalisable par les jeunes. Le chantier sera effectif pour la période estivale 2009.



- **Accès au spectacle vivant et aux pratiques culturelles et éducatives :**

**48 jeunes et 7 animateurs** ont participé, le 11 avril 2008, au spectacle « **Sang et Or** » du **Cirque Zanzibar** installé sous chapiteau à Cazouls. 18 acrobates et un cheval, réunis par la passion du cirque, ont fait naître dans les regards, des plus petits aux plus grands, une lumière intense !

**Vacances de Toussaint** : En partenariat avec le théâtre départemental Sortie Ouest, organisation d'un **stage de cirque**. Près de **140 enfants** (6-11 ans et 12-16 ans) ont été initiés aux arts circassiens. Ce type d'animation permet de découvrir de nouvelles pratiques : ces activités demandent un potentiel physique conséquent, éveillent la créativité des enfants et augmentent la confiance en soi.

- **Participation de la chargée de mission jeunesse aux Rencontres nationales des élus et professionnels de la jeunesse à Vichy.** Ces journées riches d'échanges de pratiques et de données théoriques sont des temps forts auxquels les animateurs des ALSH sont fortement conviés.





# Culture

## 3 PRIORITÉS IMMUABLES EN 2008 :

- **ACCÈS POUR TOUS À LA CULTURE**
- **SOUTIEN AUX ACTEURS CULTURELS**
- **CONNAISSANCE DU PATRIMOINE**

Ces 3 dimensions s'inscrivent à la fois dans un objectif de développement du territoire et de démocratisation de la culture. Le coordinateur intervient pour soutenir l'action des protagonistes relais ou pilotes des projets

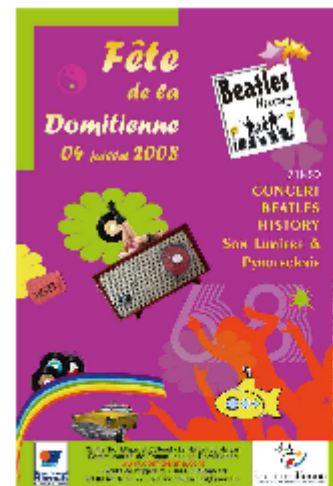
### Coordination d'actions d'ampleur communautaire

- **Déplacements et accueil d'enfants sur des expositions et spectacles** : Poem-Express (100 enfants et accompagnants), « Saperlipopette, voilà l'enfantillage ! » (800 enfants et accompagnants),
- **Grands spectacles avec SortieOuest** : pour amener au plus près et pour agir sur les prix d'accès, nous proposons un système de tarifs préférentiels vers les habitants du territoire et les associations. (voir bilan du Cirque Zanzibar à Cazouls les Béziers 11, 12 et 13 avril : 1500 spectateurs dont plus de 550 Domitien)
- **Création du 1<sup>er</sup> festival Patrimoine en Domitienne**: tous les rendez-vous étaient ouverts librement à la population. (3300 spectateurs : Voir bilan 2008)



### Collaboration avec des acteurs du tissu culturel

- **Avec Sortie Ouest, les services départementaux, les réseaux communaux, les associations d'entraides et les associations locales** : des familles en difficulté et leurs enfants découvrent et assistent à des spectacles.
- **Avec l'association Philo sophia**: 10 « café-philo » mensuels au Malpas et organisation d'une conférence avec un intervenant national (Raphaël Enthoven en janvier 2008 : 250 auditeurs)
- **Intervention directe dans les communes** : aider et conseiller pour le choix de spectacles, la législation, la communication, le prêt de matériel directement (ou auprès du Conseil Général), pour l'organisation et l'accueil des groupes d'artistes, des publics, pour le financement de certaines opérations.
  - 7 concerts, 2 pièces de théâtre, 3 conférences, la Fête du Livre
- **Avec les acteurs du patrimoine** et en particulier avec le Parc Culturel du Biterrois. Notre territoire se singularise par ses richesses exceptionnelles tant en matière d'environnement que de patrimoine.
- **Rencontre d'acteurs de la sphère gérontologique Biterroise** lors d'une après-midi « Vieillesse & Chemins de Traverse » : expo photo, pièce de théâtre, discussion



### Zoom → sur le Cirque Zanzibar:

**communication** : 12 000 flyers 400 affiches, mailing de 1300 adresses

4<sup>ème</sup> de couv de Olé + encart 1/3 de page

#### Billetteries associative :

- 168 spectateurs collégiens et parents de Cazouls les Béziers, Capestang et Vendres (tarif 6 euros)
- 330 spectateurs réunis par 17 associations (tarif 10 euros pour un adulte + 1 enfant)
- 242 habitants de La Domitienne ont bénéficié de l'offre tarifaire 1 enfant gratuit pour 1 adulte payant (adultes à 12 euros au lieu de 16 euros)
- 54 adolescents réunis par les centres de loisirs invités par le service jeunesse de la domitienne



# Culture

## FESTIVAL PATRIMOINE EN DOMITIENNE BILAN 2008

**OBJECTIFS** fixés par les organisateurs en concertation avec les différents acteurs-participants (Domitienne, Parc Culturel du Biterrois, Communes, associations, partenaires privés, lieu d'accueil...).

- Garantir l'accès à la culture pour tous : tant en terme de patrimoine que de musique.
- Valoriser le territoire: par la qualité de l'accueil des spectateurs et des spectacles.
- Apporter des connaissances sur les sites accueillant concert, conférence ou exposition. Et valoriser le travail des partenaires sur l'année.

Les éléments suivants résultent du vécu des manifestations, des échanges avec les spectateurs, du dépouillement des fiches d'évaluation d'organisateur. Ces étapes ont permis une réflexion pertinente pour préparer les éditions futures.

Il ne faut pas être victime de ce premier succès en ne maîtrisant pas certains facteurs : la capacité maximale d'accueil des lieux, la répétition dans les manifestations... il faut redistribuer ces événements sur les 3 semaines de festival et alléger le dernier weekend presque trop intensif.

### Points positifs:

- Affluence au delà des prévisions, enthousiasme du public, satisfaction des accueillants et des organisateurs.
- Propositions et dynamique nouvelles, lisibilité accrue par rapport aux journées européennes du patrimoine précédentes.

### Éléments moteurs du succès :

- Période propice, implication d'un grand nombre de partenaires.
- Qualité de la programmation et adéquation entre lieux et choix artistiques.

### Plus de 30 rendez vous :

6 concerts, 2 conférences, 5 expositions, 6 balades, 4 visites ... Au total **plus de 3300 personnes** ont assisté aux différentes manifestations du festival 2008 Patrimoine en Domitienne .

### Les concerts :

Domaine du Bosc, Port de Colombiers, Domaine Castan, Eglise de Maraussan, Domaine de la Vemède, Château de Perdiguier ont réunis **1 510 spectateurs sur 6 spectacles**

Malgré la météo parfois capricieuse, chaque manifestation a connu un franc succès. Le public venu en masse a apprécié les lieux, leur histoire et les artistes. Le festival a fait naître un public de fidèles qui ont suivi toutes les manifestations.

### Les conférences :

**2 conférences** sur le thème viticole ont réuni **plus de 100 passionnés d'histoire**.

Cette thématique fait écho à notre patrimoine identitaire. Les sujets abordés, qu'ils aient été trop rebattus ou pointus, ont trouvé un public averti ; pour les années suivantes l'objectif est d'ouvrir à un plus grand public, en ciblant des apports plus courts.

### Les Journées Européennes du Patrimoine : les 2 derniers jours du Festival

24 idées de découvertes, 22 partenaires associatifs ou particuliers, **plus de 2 300 personnes** ont découverts lieux et Histoire, grâce au travail des dizaines de bénévoles : 3 projections vidéo, 3 visites de village, 3 visites guidées, 3 balades thématiques, 2 portes ouvertes dans les églises (+1 non annoncée), 4 domaines et/ou cave portes ouvertes, 6 expositions, 2 journées de vendanges à l'ancienne (dont 1 non annoncée).



# Lecture Publique

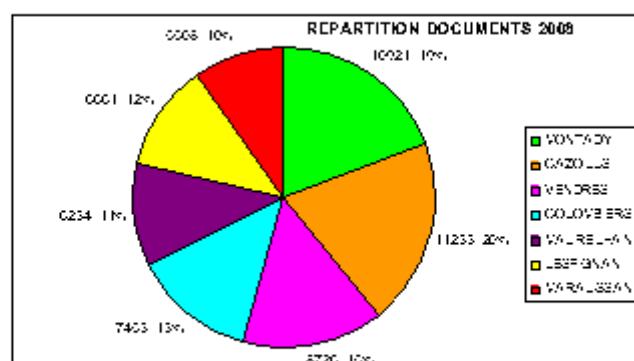
**L'équipe** : un grand bravo aux agents municipaux: ils sont consciencieux, partageux, efficaces, dynamiques. Avec un grand sens du service public, ils travaillent avec plaisir.

## Les documents : dans les médiathèques, l'offre détermine le public !

En un an, plus de **70.800** prêts pour plus de **56.800** documents, (dont 48.692 livres, 4100 cd, 4000 revues) : c'est comme si tous les documents sortaient 1,25 fois par an et si tous les habitants empruntaient chacun 3,7 documents par an.

Cette année **4100 nouveautés** : 1200 romans pour un prix moyen de 18 €, 454 documentaires pour un prix moyen de 16 €, 414 BD pour un prix moyen de 12 €, 1850 livres pour enfants pour un prix moyen de 10 € et 143 livres en gros caractères pour un prix moyen de 20 €.

**Le public** : de 1 à 107 ans, a des goûts et des exigences très variés, ce qui entraîne des partenariats multiples (crèches, écoles, collèges, maison de retraites, associations)



**2500 emprunteurs actifs** ont pris au moins un document depuis janvier 2008, dont **25% de nouveaux inscrits**.

Cela représente près de **14%** de la population. **Chaque adhérent a emprunté en moyenne 28 documents** en un an. Les plus gros emprunteurs (hors personnel des médiathèques) ont pris en un an jusqu'à 220 documents (en moyenne 165).

**Les prêts** : ils permettent de mesurer les résultats de tout le travail fait en amont.

**Plus de 70.000 prêts** ! Ils sont en constante augmentation, avec des variables incontournables: l'été et pendant les fêtes de fin d'année, la fréquentation chute !

### Le site web des médiathèques :

Depuis février 2008, les médiathèques municipales de la Domitienne ont leur site : <http://mediatheques.ladomitienne.com>

### Ressources électroniques en ligne :

En 2008, le conseil général de l'Hérault, à travers la Direction Départementale du Livre et de la Lecture propose à chaque médiathèque, et depuis septembre, à chaque adhérent qui se sera inscrit, des ressources électroniques en ligne :

- **coordonnées des médiathèques** (adresse, horaires et modalités d'inscription).
- **tous les documents** présents sur le territoire (plus de 56.000)
- **coups de cœur** par tranche d'âge pour les livres, ou pour les écrivains,
- **nouveautés** et titres des revues disponibles
- **compte adhérent** (pour tout savoir: prêts, réservations).
- **programme des animations.**

Site entretenu par Frédéric Garnaud, bibliothécaire à Maureilhan.

o **Quotidiens**, hebdomadaires et leurs archives (Le monde, Libération, l'équipe, etc...). Possibilité de faire des recherches, sur les archives de certains titres...

o **Livres pratiques** numérisés consacrés au bricolage, jardinage, cuisine,...

**Jeux ludo-éducatifs** pour les 4-8 ans sans publicité et sans risque (Planète nemo)

Cette année, nous avons mis en place dans toutes les médiathèques un système de gommettes de couleur très visuel pour le **rangement des albums**.

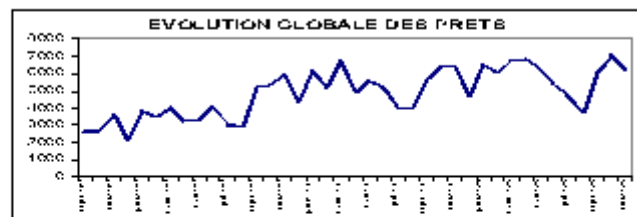
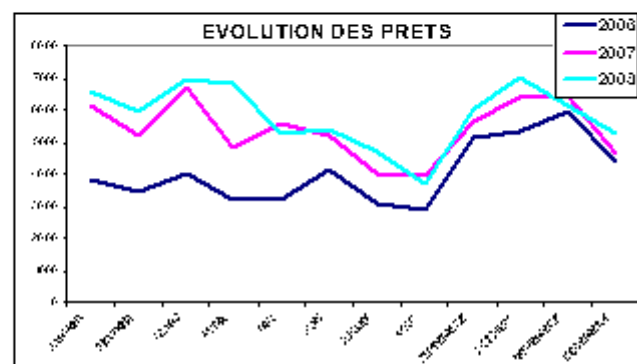
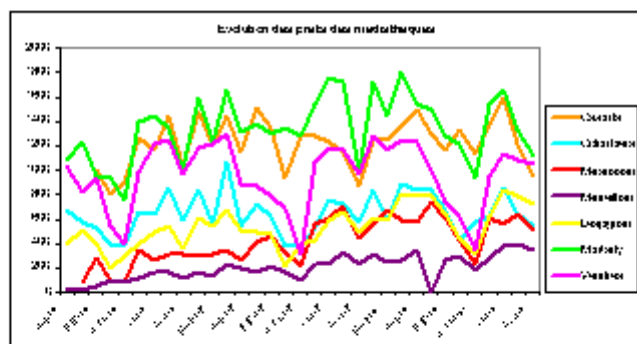
Nous sommes allés 8 fois chez Sauramps à Montpellier, choisir des romans adultes et noter les documentaires et les livres d'enfants que nous commandons chez les autres fournisseurs, et 3 fois chez BD&Cie, à Narbonne.

Nous avons eu 6 réunions de travail, participé aux Comités de Bibliothécaires du réseau organisés par la DDLL (Direction Départementale du Livre et de la Lecture) : Multimédia, petite enfance, généraux.

Les livres circulent sur le territoire, à la fois pour les réservations, mais aussi par lots pour satisfaire les appétits des lecteurs (Bandes dessinées, Romans policiers, Livres en gros caractères notamment)

# Lecture Publique

**Les statistiques de consultation :** (1900 visites depuis le mois d'avril, ont regardé en moyenne **9,75 pages** et ont passé en moyenne **7 mn**). Ces statistiques ne prennent en compte que les consultations faites à l'extérieur des médiathèques.



## Personnes âgées :

Nous avons travaillé avec la Direction Départementale du Livre et de la Lecture pour constituer un outil pour tout le département : une bibliographie qui recense des documents différents de ce qu'on propose habituellement aux personnes âgées, y compris des albums, des BD, et qui pourra servir aux bibliothèques du département et aux personnes qui travaillent dans le secteur des personnes âgées. Cette bibliographie a été présentée le 15 décembre 2008 et distribuée aux élus.

## Les animations :

Certaines sont financées par la Domitienne. De nombreuses animations de qualité ont eu lieu dans les médiathèques, ce qui assurent leur promotion.

- **Lili la maracasse** pour les 0-3 ans à Montady, Cazouls et Maraussan
- Les conteurs pleurs **Paul et Annette** 4 à Maraussan, (dont une séance pour adulte et une séance à la résidence des personnes âgées) et 2 à Maureilhan.

- **Le parce que des pourquoi** à Maureilhan
- **Quel jardin, sacré nom d'une pipe** à Montady
- **Noël à Kilukru** à Montady

Marie Laure Derois, désormais domiciliée sur le territoire propose des contes sur des thèmes variés suivis de dégustations (spectacles appréciés):

- **Contes à déguster** à Lespignan
  - **Contes d'automne** à Montady
  - **Contes de Noël** à Maureilhan
  - **Le chocolat dans tous ses états** à Vendres
  - **Les contes des petits sorciers à grignoter** à Cazouls
  - **Le cri du cordonnier** à Colombiers
  - La fête du livre à Vendres
  - Le gang des ados à Vendres
- Le club de lecture à Colombiers

*Chaque jour apporte la preuve que le choix de mutualiser les moyens s'avère le bon : un logiciel performant, un fonds de plus de 55.000 documents, alimenté cette année par plus de 3800 nouveautés. Un nouveau service avec des revues à la disposition du public, des réservations de titres qui tournent sur la communauté, des cd et un système d'écoute attrayant, des postes Internet, des animations de qualité.*

*Bref un service digne des plus grands équipements, qui n'a rien à envier à la médiathèque de Béziers, avec un accueil humain chaleureux en plus à deux pas de chez eux.*

*Bien agréable, et même essentiel pour les enfants et les personnes âgées.*

**Perspectives 2009 : la baisse du pouvoir d'achat de certaines catégories de la population devrait drainer vers les médiathèques un nouveau public.**

- **Mieux faire savoir tout ce qui se fait dans les médiathèques.**
- **Mettre en place dès janvier 2009 la possibilité pour les adhérents de réserver** de chez eux les documents **non disponibles** qui les intéressent.
- **Projet Espaces Publics Numériques** avec le RLI au sein des médiathèques. Projet subventionné par la Région et l'Europe.
- **«Regard'Hérault»** avec le **CBR MultiMédia** : exposition commune élaborée à partir de photographies faites par les adhérents des médiathèques, travaillées avec GIMP2 en atelier, sélectionnées par les membres du CBR multimédia. Le tirage et la promotion seraient assurés par le CG34 à travers la Direction Départementale du Livre et de la Lecture.
- **Personnes âgées** : 3 représentations de textes lus par un comédien, extraits de la bibliographie constituée par les bibliothécaires du territoire, pour le public de la Domitienne en mars.
- Faire de nouvelles acquisitions.
- Accueillir l'étonnante exposition de vêtements de papier fabriqués en origami par Paul et Annette.
- Préparer les fonds supplémentaires pour la nouvelle **bibliothèque de Maraussan.**



# Tourisme

*Le Malpas est un carrefour de grandes voies historiques.*

*Les siècles ont laissé des ouvrages remarquables pour vaincre l'obstacle naturel de ce col de 50 mètres d'altitude :*

La plus ancienne des voies romaines : la Via Domitia

L'Étang asséché de Montady - Colombiers

L'aqueduc d'assèchement de l'étang (souterrain)

Le Canal du Midi et le Tunnel du Malpas

La galerie de la voie de chemin de fer

Proche du Canal du Midi et au pied de l'Oppidum d'Ensérune, la Maison du Malpas, vitrine des 8 villages de la Domitienne (*Cazouls les Béziers, Colombiers, Lespignan, Maraussan, Maureilhan, Montady, Nissan lez Ensérune et Vendres*), vous propose :

- Un environnement naturel à parcourir des yeux du haut de la terrasse panoramique.
- Des visites guidées avec guide conférencier de la Caisse des Monuments Historiques et des Sites.
- Un espace multimédia (bornes interactives et vidéo).
- Un centre de documentations historiques .
- Un espace d'informations touristiques.
- Organisation de manifestations culturelles : expositions, cafés philo, trois « Rendez-vous du Malpas », conférences, concerts, la Fête du Malpas, la Fête de la Domitienne etc....
- Une boutique de produits du terroir « Qualité Hérault », livres, vidéos & CD-ROM, souvenirs, cartes postales...
- Un espace rafraîchissement.

## CENTRE TOURISTIQUE ET CULTUREL DE LA DOMITIENNE



**+ d'infos**  
 Tél. 04 67 32 88 77  
 Fax. 04 67 32 88 74  
[lamaisondumalpas@orange.fr](mailto:lamaisondumalpas@orange.fr)  
[www.lemalpas.com](http://www.lemalpas.com)



*L'importance d'une collaboration étroite entre le Centre Touristique et Culturel de la Domitienne, les lieux d'Informations Touristiques, tous les hébergeurs et autres prestataires liés au tourisme de notre territoire est très importante et productive. Un accueil et un service d'information performant est réservé aux visiteurs de nos villages et des sites patrimoniaux du Malpas : ils deviendront, ainsi, les ambassadeurs de notre « pays » riche en Histoire.*



# Tourisme

## Une année en demi-teinte

Le Tourisme est un secteur essentiel pour l'économie héraultaise (chiffres CDT de l'Hérault de 2007) :

**Plus de 38 millions** de nuitées touristiques **.20 500** emplois salariés directs dans le secteur du tourisme **.175 600** lits touristiques marchands **.45 €** de dépense journalière moyenne.

**1,7 milliard** (environ) d'euros de chiffre d'affaires

*La Maison du Malpas* présente un bilan de la fréquentation touristique de l'année 2008 conforme aux tendances du département de l'Hérault et de la Région Languedoc Roussillon. Dans l'Hérault, on a pu constater une légère baisse de la fréquentation touristique. Ressentie plus généralement dans le Languedoc Roussillon et dans la plupart des autres régions françaises, comme une année en demi-teinte. Pour certains secteurs d'activité, cela peut se révéler par un léger recul par rapport à 2007.

*La Maison du Malpas* a noté cette tendance à la baisse en juillet et août 2008, notamment pour la fréquentation des touristes individuels. Par contre, en ce qui concerne les groupes, visites guidées et libres, il a été constaté une hausse sensible grâce, notamment, à de nouveaux partenariats. Par ailleurs, il est intéressant de constater que les chiffres de la fréquentation en avant, surtout en mai, et après saison, sont plus élevés que l'année précédente.

*Au début de l'année 2008*, la Maison du Malpas confirme ses projets de partenariat avec les « Bateaux du Soleil », croisiériste sur la Canal du Midi et avec la Chambre de Commerce de Béziers Saint-Pons pour une participation très active, réception et accompagnement, sur les circuits autocars « Du Littoral aux Hauts Cantons ». Pour ce dernier, le résultat a été satisfaisant avec environ 450 personnes et la collaboration avec les « Bateaux du Soleil » a été, par contre, très concluante et surtout très appréciée par les touristes venus en majorité de Suisse.



## FREQUENTATION « GROUPES »

Mois / Année	Nbre de GROUPES 2008	Nbre de PERSONNES 2008
JANVIER	4	30
FEVRIER	8	154
MARS	7	201
AVRIL	7	143
MAI	24	942
JUIN	28	719
JUILLET	10	206
AOÛT	11	245
SEPTEMB.	16	533
OCTOBRE	20	381
NOVEMB.	2	23
DECEMB.	2	43
<b>TOTAL</b>	<b>139</b>	<b>3620</b>



# Environnement

*Le rapport d'activité sur le prix et la qualité du Service Public d'élimination des déchets est présenté dans les pages suivantes*

## SERVICE ENVIRONNEMENT ...

... LA DOMITIENNE VOUS ACCOMPAGNE AU QUOTIDIEN

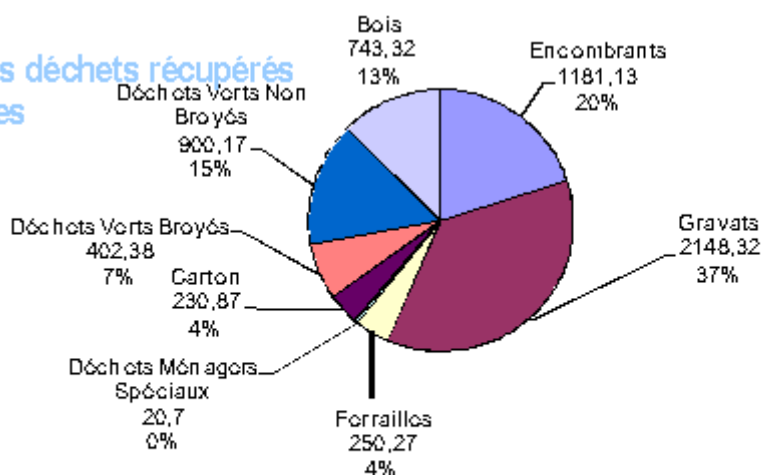
### LES DECHETERIES

Les déchèteries situées sur les communes de Cazouls les Béziers et de Nissan lez Ensérune accueillent les déchets qui ne peuvent pas être pris en charge par les collectes d'ordures ménagères ou sélective effectuées en porte à porte.

Une grande majorité des déchets sont recyclés (compostage des végétaux, déchiquetage du bois, recyclage du cartons, emballages et verre, récupération des métaux).



### Tonnages des déchets récupérés en déchèteries



### PROPRETE URBAINE

La Domitienne s'est équipée d'une balayeuse aspiratrice 2.5m<sup>3</sup> afin de nettoyer plus aisément les rues étroites des centres de nos villages. Ce véhicule viendra compléter le travail des deux autres balayeuses 4m<sup>3</sup> du service Propreté Urbaine







# La domitienne

COMMUNAUTÉ DE COMMUNES EN BITERROIS

1 avenue de l'Europe  
34370 MAUREILHAN

Tél: 04.67.90.40.90  
Fax: 04.67.90.40.99

Courriel: [courrier@ladomitienne.com](mailto:courrier@ladomitienne.com)  
Site internet: [www.ladomitienne.com](http://www.ladomitienne.com)

**Direction de publication:**  
Le Président de la Domitienne

**Rédacteur-maquette-mise en page:** Christine FLEURY, Gile LAGLASSE, Caroline CEBE

**Rédaction:** Annie ASTRIEUD, Christophe ANDRIEU, Karine BAYLAC, Guillaume BENHAÏEM, Catherine JACOB, Géraldine MARQUIER, Esther MARTCHILI, Sabrina LIOT DASSAGATE, Yvon TORTAJADA

**Imprimeur:** DCandCO

**Crédit photos:** la Domitienne

**Rapport « Elimination des déchets »**

**Rédacteur-maquette-mise en page:** G. MARQUIER-J. FAIXA

**Imprimeur:** DCandCO

**Crédit photos:** la Domitienne

